

Comfort Condense

Gazlı, Duvar Tipi Yoğuşmalı Cihazlar



BOSCH

TR Kullanma Kılavuzu

ZWBR 35- 3A (B1 RDC 35 41)

ZBR 42- 3A (B1 RDC 42 51)

Değerli Müşterimiz,

Isıtma alanında müşterilerine her zaman yüksek verimli, estetik, ileri düzey kalite ve teknolojide en yeni ürünleri sunmayı ilke edinen Bosch, bir evi tanımlayan en önemli simgenin “sıcaklık” olduğuna inanıyor. Huzur dolu, sıcacık bir evde keyifli bir yaşam sürmenizi amaçlayan Bosch, 100 yılı aşkın tecrübesiyle ısıtma alanında size özel, güvenebileceğiniz çözümler üretiyor.

Bosch' un yakıt tasarrufu sağlayan, güvenilir, sessiz ve en modern teknolojiyle üretilen ürünleri size keyifli bir yaşam için alternatifler sunuyor.

Ürününüzle ilgili olarak bir problem yaşarsanız 7 gün 24 saat hizmet veren Isısan yetkili servislerine başvurabilirsiniz. Isısan yetkili servisleri en kısa sürede size ulaşıp gerekli çözümü sağlayacaktır.

Bosch' un yaşam kalitenizi yükselten ürününüzü iyi günlerde kullanmanız dileğiyle.

Saygılarımızla,

Isısan Isıtma ve Klima Sanayi A.Ş.

İçindekiler

1	Emniyetle İlgili Bilgiler ve Sembol Açıklamaları	4
1.1	Emniyetle İlgili Bilgiler	4
1.2	Sembol Açıklamaları	6
2	Ön Kapağın Açılması	7
3	Kullanıma Genel Bakış	8
4	İşletmeye Alma	10
5	Kullanım	14
5.1	Cihazın Açılıp Kapatılması	15
5.2	Isıtma Sisteminin Devreye Alınması	16
5.3	Isıtma Regülasyonu	18
5.4	Kullanım Suyu Sıcaklık Ayarı (ZWBR 35-3A)	19
5.5	Kullanım Suyu Sıcaklık Ayarı (ZBR 42-3A)	21
5.6	Yaz İşletmesi (Sadece Sıcak Kullanım Suyu İşletmesi)	23
5.7	Don Koruması	24
5.8	Tuş Kilidi	25
5.9	Arızalar	26
5.10	Termik Dezenfeksiyon (Boyer Bağlantılı Cihaz)	27
5.11	Pompa Blokaj Koruması	28
5.12	Displayde görüntüye gelen özel göstergeler	29
6	Enerji Tasarrufuyla İlgili Bilgiler	30
7	Genel	33
8	Çevre Koruma	35

9	Garanti ve Servis	36
10	Gaz Dönüőümü	37
11	Kullanım Hataları	37
12	Taşıma ve Nakliye	37
13	Yedek Para	37
14	Özet Kullanma Kılavuzu	38

1 Emniyetle İlgili Bilgiler ve Sembol Açıklamaları

1.1 Emniyetle İlgili Bilgiler

Çiğ Gaz Kokusu Halinde

- B Gaz vanasını kapatın (Sayfa 8).
- B Pencereleri açın.
- B Elektrik düğmelerine dokunmayın.
- B Açık alevleri söndürün.
- B Gaz dağıtım şirketine ve yetkili servise telefon edin (evin dışından).

Atık Gaz Kokusu Halinde

- B Cihazı kapatın (Sayfa 16).
- B Pencereleri ve kapıları açın.
- B Yetkili servise haber verin.

Montaj ve Dönüşüm

- B Montaj işlemi yetkili tesisatçı bayi, ilk çalıştırma ve dönüşüm işlemi ise yetkili servis tarafından yapılmalıdır.
- B Cihazın atık gaz tahliye eden parçaları değiştirilmemelidir.

Bakım

- B Müşteriye Tavsiyemiz : Yetkili servislerimizden biriyle bir bakım sözleşmesi yapınız ve garanti süresi dolduktan sonra cihazınıza her yıl bakım yaptırınız (özellikle kış mevsimine girmeden önce).
- B Cihazda yalnızca orijinal yedek parçalar kullanılmalıdır.

Patlayıcı ve Kolay Tutuşabilen Maddeler

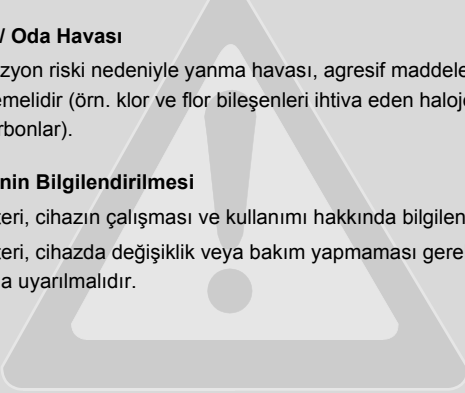
- B Kolay tutuşabilen maddeleri (kağıt, tiner, boya, v.s) cihazın yakınında depolamayın ve kullanmayın.

Yanma / Oda Havası

- B Korozyon riski nedeniyle yanma havası, agresif maddeler ihtiva etmemelidir (örn. klor ve flor bileşenleri ihtiva eden halojenik hidrokarbonlar).

Müşterinin Bilgilendirilmesi

- B Müşteri, cihazın çalışması ve kullanımı hakkında bilgilendirilmelidir.
- B Müşteri, cihazda değişiklik veya bakım yapmaması gerektiği hususunda uyarılmalıdır.



1.2 Sembol Açıklamaları



Kılavuz metni içindeki emniyetle ilgili açıklamalar, gri renk fon üzerinde bir uyarı üçgeniyle belirtilmiştir.

Aşağıdaki sinyal kelimeler, önleyici tedbir alınmaması halinde ortaya çıkabilecek tehlike durumunun derecesini ifade etmektedir.

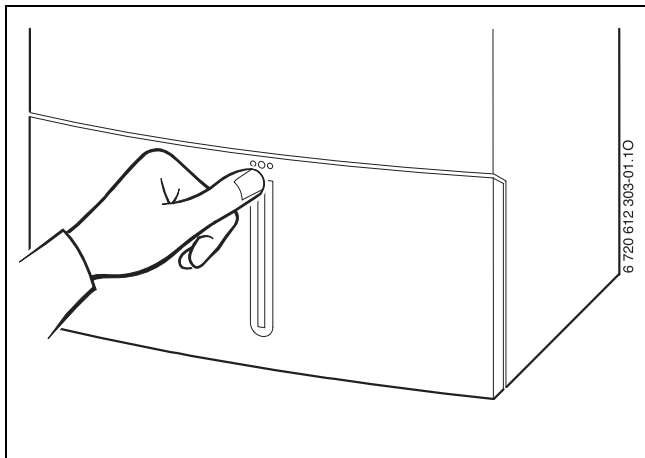
- **Dikkat:** Hafif maddi zarar ortaya çıkabilir anlamındadır.
- **Uyarı:** Hafif ferdi zarar veya ağır maddi zarar ortaya çıkabilir anlamındadır.



Metin içindeki açıklamalar, yandaki sembole gösterilmiştir. Bu açıklamalar, ayrıca yatay çizgiler içine alınmıştır.

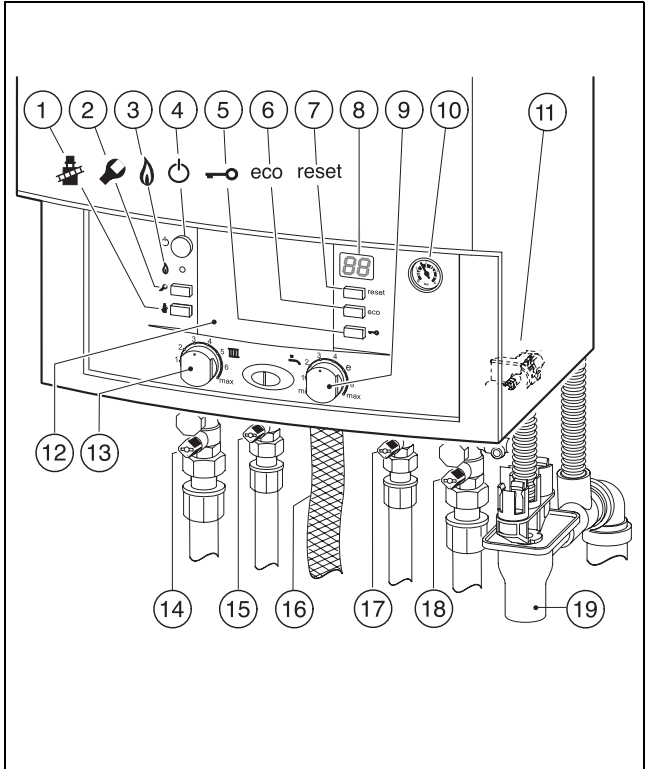
Bu açıklamalar; fert veya cihaz için tehlike arzetmeyen durumlarda, verilmesi gerekli olan önemli bilgileri ihtiva etmektedir.

2 Ön Kapağın Açılması



Res. 1

3 Kullanıma Genel Bakış



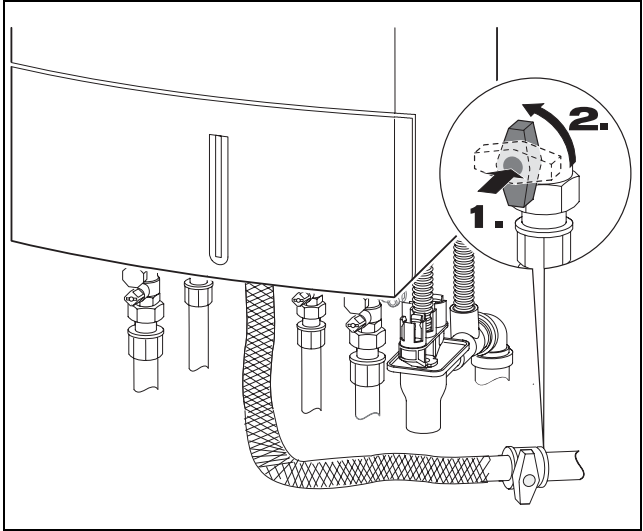
Res. 2 ZWBR 35 -3A

- 1 Bacacı Butonu
- 2 Servis Butonu
- 3 Brülör İřletmesi Kontrol Lambası
- 4 Ana řalter
- 5 Tuř Kilidi
- 6 eco-Butonu
- 7 reset-Butonu
- 8 Display
- 9 Sıcak Kullanım Suyu Ayar Düğmesi
- 10 Manometre
- 11 Su Doldurma Donanımı
- 12 Entegre Program Saati ve Dıř Hava Termostatı Montaj Yuvası
- 13 Kal. Tes. Gidiř Suyu Sıcaklıđı Ayar Düğmesi
- 14 Servis Vanası (Gidiř) (opsiyonel)
- 15 Sıcak Su Çıkıřı Vanası (opsiyonel) (ZWBR 35-3)
- 16 Gas Hortumu (opsiyonel)
- 17 Soğuk Su Giriř Vanası (opsiyonel) (ZWBR 35-3)
- 18 Servis Vanası (Dönüş) (opsiyonel)
- 19 Sifon (opsiyonel)

4 İřletmeye Alma

Gaz giriř vanasını açın.

- B Resimde gösterilen gaz giriř vanası cihazla birlikte verilmeyip, piyasadan temin edilecektir.

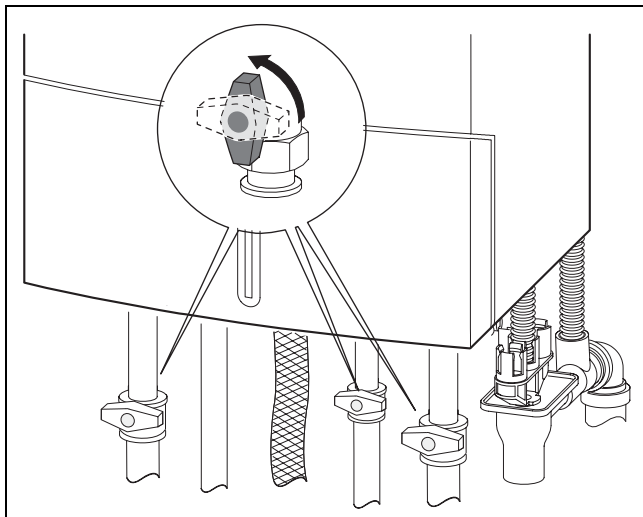


Res. 3

Servis vanalarını (opsy.) açın.

B Servis / bakım vanalarını, akış istikametini gösterecek şekilde (Bk. küçük Resim) çevirin.

Vana kolu, akış istikametine dik konumda = Kapalı.

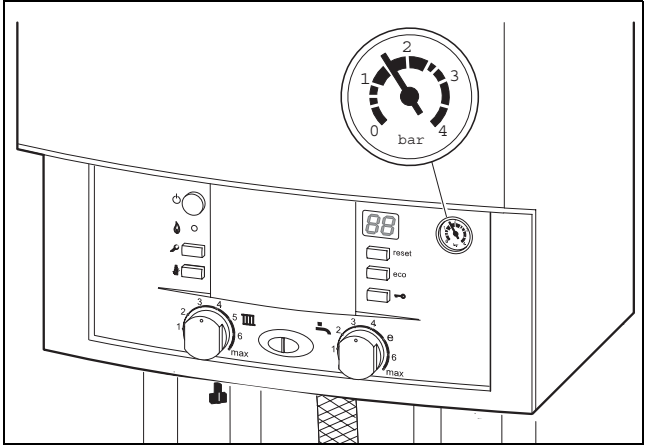


Res. 4

Kalorifer Devresi Su Basıncı Kontrolü

Manometredeki gösterge 1 - 2 bar arasında olmalıdır.

Daha yüksek bir deęerin ayarlanması gerektiğinde, yetkili servisimiz sizleri bilgilendirecektir.



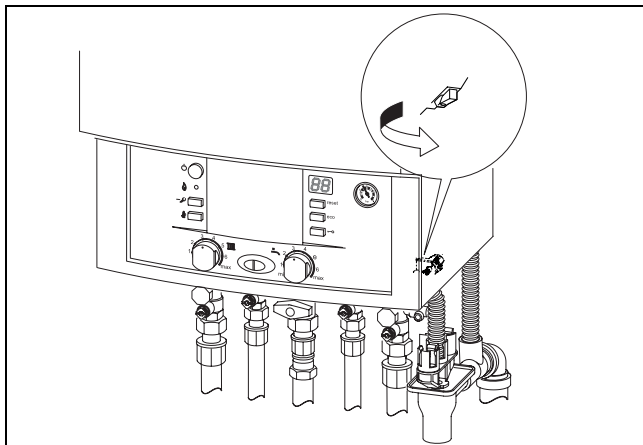
Res. 5

Kalorifer Devresi Suyunun Doldurulması / İlave Edilmesi



ZWBR 35-3A Cihazı : Su doldurma vanası, cihazın sağ alt kısmında bulunmaktadır.

- B Göstergenin 1 bar' in altında durması halinde (soğuk tesisatta), gösterge tekrar 1 - 2 bar arasında olacak şekilde tesisat suyunu tamamlayınız.



Dikkat: Cihaza hasar verilebilir.

B Isıtma suyunu cihaz soğukken doldurun.

- B Kal. tesisatı max. gidiş suyu sıcaklığındaki 3 bar' lık **max. basınç** değeri aşılmamalıdır. Aksi takdirde emniyet ventili açacaktır.

5 Kullanım

Bu kullanma kılavuzu sadece cihaz ile bilgileri içermektedir. Kullanılan termostat veya diğer kumanda elemanlarına göre bazı fonksiyonlar farklı olabilir.

Isıtma regülasyonu için aşağıdaki imkanlar kullanılabilir :

- cihaza monte edilmiş dış hava termostadı (cihazda kullanım elemanlarının artması demektir).
- harici dış hava termostadı
- oda termostadı
- ve uzaktan kumanda cihazı ile kombinasyonu.



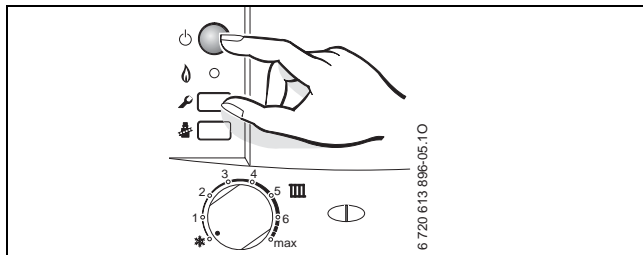
Dolayısıyla, doğru ayar ve kullanım için ilgili termostatın kendi kullanma kılavuzuna bakılmalıdır.

5.1 Cihazın Açılıp Kapatılması

Açma

B Cihazı On/Off butonundan açın.

Kısa bir süre sonra displayde gidiş suyu sıcaklık değeri görüntüye gelir.



Res. 6



Şayet displayde, dönüşümlü olarak -II- ve gidiş suyu sıcaklığı görüntüye gelirse, sifon doldurma programı fonksiyoneldir.

Sifon doldurma programı, cihaz tesis edildikten veya cihazın uzun süre çalışmamış olmasından sonra, kondens suyu sifonunun doldurulması işlemini emniyete alır. Bu nedenle herbir sonraki ısı talebinde, 15 dakika süreyle düşük ısı güçte çalışır.

Kapatma

B Cihazı On/Off butonundan kapatın.

B Şayet cihaz uzun süre çalıştırılmayacak ise: Dona karşı korumaya dikkat edin (Mad. 5.7).

5.2 Isıtma Sisteminin Devreye Alınması

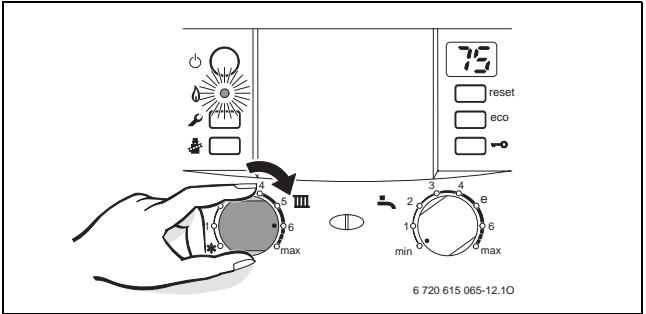
Kalorifer gidiş suyu sıcaklığı 35 °C ile 90 °C arasında ayarlanabilir.



Yerden ısıtma sistemlerinde max. gidiş suyu sıcaklığını dikkat edilmelidir.

B Isıtma devresinde max. gidiş suyu sıcaklığını sağlamak için **III** düğmesini tam sağa çevirin :

- Yerden ısıtma sistemi : Örn. **3** konumu (yakl. 50 °C)
- Düşük ısıtma sistemi : **6** konumu (yakl. 75 °C)
- Gidiş suyu sıcaklığı 88 °C' a kadar olan sistem : **max** konum



Res. 7

Brülör işletmedeyken kontrol lambası **yeşil** yanar.

Pozisyon	Gidiş Suyu Sıcaklığı
1	yakl. 35°C
2	yakl. 43°C
3	yakl. 50°C
4	yakl. 60°C
5	yakl. 67°C
6	yakl. 75°C
max	yakl. 90°C

Tab. 1

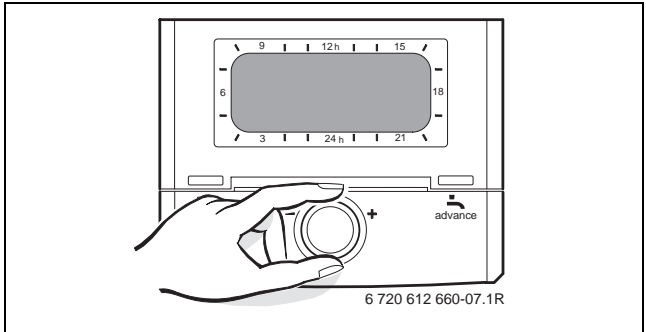
5.3 Isıtma Regülasyonu



Tam doğru ayar için ilgili termostatın kendi kullanma kılavuzuna bakılmalıdır.

Bu kılavuzda ;

- B Dış hava termostatının uygun ısıtma eğrisine ve işletme tarzına göre nasıl ayarlanacağı ve
- B Oda termostatının arzulan oda sıcaklığına göre nasıl ayarlanacağı bilgileri,
- B Ayrıca ekonomik işletme ve enerji tasarrufu ile ilgili bilgiler, verilmiştir.



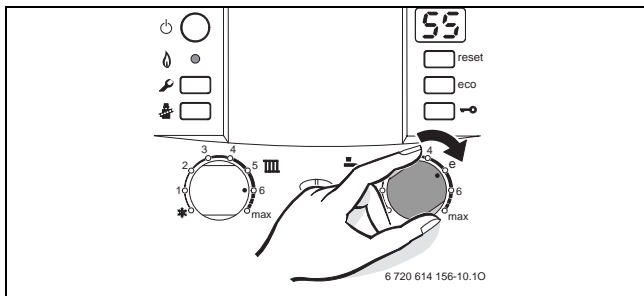
Res. 8

5.4 Kullanım Suyu Sıcaklık Ayarı (ZWBR 35-3A)

5.4.1 Su Sıcaklığı

B Su sıcaklığı  düğmesiyle ayarlanabilir.

Displayde, 30 saniye süreyle ayarlanan kullanım suyu sıcaklığı yanıp sönmeye başlar. Daha sonra kalf. tesisatı gidiş suyu sıcaklığı görüntüye gelir.



Res. 9

Sıcaklık Ayar Düğmesi Pozisyonu	Sıcak Su Sıcaklığı
min	yakl. 40°C
e	yakl. 50°C
max	yakl. 60°C

Tab. 2

eco-Butonu

eco butonuna basılıp kısa bir süre basılı tutulduğunda, **konfor** işletmesiyle **ECO** işletmesi arasında dönüşüm sağlanmaktadır.

Konfor İşletmesi (Buton Yanmaz / Fabr. Ararı)

Cihaz, **sürekli** olarak ayarlanan sıcaklıkta tutulur. Bu sayede sıcak kullanım suyu bekleme süresi kısadır. Bu yüzden, sıcak su alınmasa da cihaz devreye girebilir.

ECO İşletmesi (Buton Yanar)

- Cihaz, ayarlanan sıcaklıkta tutulmaz. Ancak sıcak kullanım suyu önceliği aktiftir.
- **İhtiyaç Bildirimli Kullanım**
Sıcak su musluğunun kısa süreli olarak açılıp kapatılmasıyla kullanım suyu, ayarlanan sıcaklığa kadar ısıtılır. Yani kısa bir süre sonra, istenilen sıcaklıkta su hazırdır.



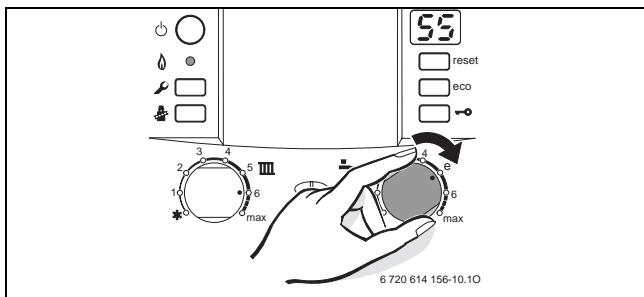
İhtiyaç bildirimli kullanımda maksimum gaz ve su tasarrufu söz konusudur.

5.5 Kullanım Suyu Sıcaklık Ayarı (ZBR 42-3A)

5.5.1 Su Sıcaklığı

B Su sıcaklığı  düğmesiyle ayarlanabilir.

Displayde, 30 saniye süreyle ayarlanan kullanım suyu sıcaklığı yanıp sönerek gösterilir. Daha sonra kalf. tesisatı gidiş suyu sıcaklığı görüntüye gelir.



Res. 10



Uyarı: Haşlanma Tehlikesi !

- B Normal işletme için sıcaklık ayarını 60 °C ' ın üstünde ayarlamayın.
- B 70 °C' lık sıcaklık ayarını sadece termik dezenfeksiyon işlemi için ayarlayın.

Sıcaklık Ayar Düğmesi Pozisyonu	Sıcak Su Sıcaklığı
min	yakl. 10°C (Don Koruması)
e	yakl. 55°C
max	yakl. 70°C

Tab. 3

eco-Butonu

eco butonuna basılıp kısa bir süre basılı tutulduğunda, **konfor** işletmesiyle **ECO** işletmesi arasında dönüşüm sağlanmaktadır.



Konfor İşletmesi (Buton Yanmaz / Fabr. Ayarı)

Konfor işletmesinde boyler önceliği vardır. Yani önce, ayarlanan sıcaklığa kadar boyler ısıtılır. Daha sonra cihaz, kalorifer işletmesine geçer.

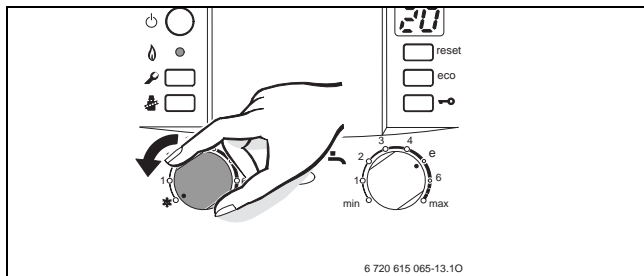
ECO İşletmesi (Buton Yanar)

ECO işletmesinde cihaz, her 10 dakikada bir, ısıtma işletmesiyle boyler yüklemesi arasında dönüşümlü olarak çalışır.

5.6 Yaz İşletmesi (Sadece Sıcak Kullanım Suyu İşletmesi)

- B Cihazın ana şalterini açık bırakın.
- B Kalf. tesisatı sıcaklık ayar düğmesini  tam sola, yaz konumuna  getirin.

Pompa ve kalorifer sistemi duracaktır. Kullanım suyu beslemesi, program saati ve termostatın gerilim beslemesi devam edecektir.



Res. 11




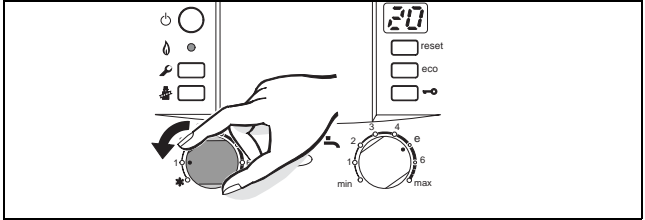
Uyarı: Kal. tesisatında donma tehlikesi (3 yollunu vananın konumu gereği). Bu konumda, sadece cihazın dona karşı korunması sağlanmaktadır.

Detaylı bilgileri, ilgili termostat kılavuzundan edinebilirsiniz.

5.7 Don Koruması

Kalorifer tesisatı için don koruması:

- B Cihazın ana şalterini açık bırakın.
- B Kalf. tesisatı sıcaklık ayar düğmesini  1 konumuna getirin.




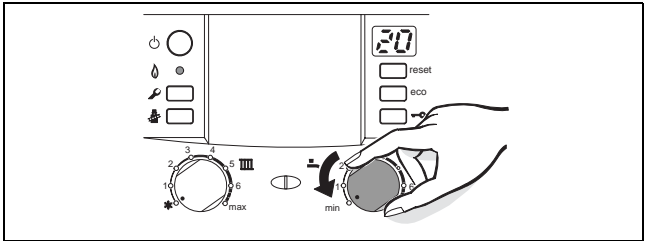
Res. 12

- B Kalorifer devresinin kapatılması halinde, tesisata antifiriz katın ve kullanım suyu devresini boşaltın.

Detaylı bilgileri, ilgili termostat kılavuzundan edinebilirsiniz.

Boyeler için don koruması:

- B Sıcak kul. suyu ayar düğmesini  sol dayamaya getirin (10 °C).



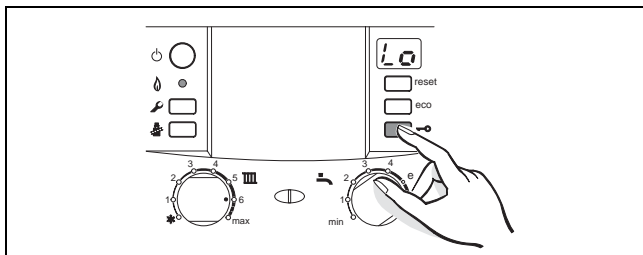
Res. 13

5.8 Tuş Kilidi

Tuş kilidi, ana şalter ve bacacı butonu hariç olmak üzere, gidiş suyu sıcaklık ayar düğmesine, kul. suyu sıcaklık ayar düğmesine ve tüm diğer butonlara etki etmektedir.

Tuş kilidini aktif hale getirmek için :

- B Tuş kilidi butonuna, displayde  görünüme gelinceye kadar basın.



Res. 14

Tuş kilidini iptal etmek için:

- B Displayde sadece gidiş suyu sıcaklık değeri görüntüye gelinceye kadar tuş kilidi butonun tekrar basın.

5.9 Arızalar

Tüm emniyet, regülasyon ve kumanda elemanları Bosch Heatronic tarafından kontrol edilmektedir.

İşletme esnasında cihaz arızaya geçerse, akustik uyarı sinyali ile uyarılır ve reset butonu yanıp sönebilir.



Herhangi bir butona basmak suretiyle akustik uyarı sinyali iptal edilebilir.

Reset butonu yanıp sönerse :

- B Reset butonuna basın ve displayde – – işareti görüntüye gelinceye kadar basılı tutun. Cihaz tekrar çalışmaya başlar ve ısıtma devresi gidiş suyu sıcaklığı görüntüye gelir.

Reset butonu yanıp sönmezse:

- B Cihazı kapatıp tekrar açın. Cihaz çalışmaya başlar ve kalorifer tesisatı gidiş suyu sıcaklığı görüntüye gelir.

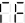
Arıza giderilemez ise :

- B Yetkili servisi arayın ve arızayı bildirin.



Display göstergeleri ile ilgili tablo sayfa 30' da verilmiştir.

Kalorifer Tesisatı İşletme Basıncı Düşük

Displayde dönüşümlü olarak  ve gidiş suyu sıcaklık değeri gösterilir: Bunun anlamı kalorifer tesisatı işletme basıncı düşüktür (< 0,5 bar).

- B Tesisata su ilave edin (Bkz. Syf. 13 ve 14).

5.10 Termik Dezenfeksiyon (Boylar Bağlantılı Cihaz)

Termiz dezenfeksiyon işlemi, musluklar dahil tüm sıcak kullanım suyu tesisatını kapsamaktadır.

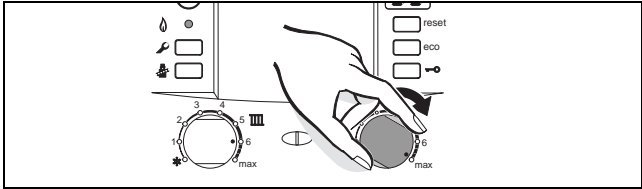


Uyarı: Haşlanma Tehlikesi !

Kaynar su ağır decede haşlanmalara sebep olabilir.

B Termiz dezenfeksiyon işlemini normal işletme saatlerinin dışında yapılmalıdır.

- B Tüm sıcak su musluklarını kapatın.
- B Diğer kullanıcıları haşlanma tehlikesine karşı uyarın.
- B Termostat olması halinde ilgili sıcak kullanım suyu programını ve su sıcaklığını ayarlayın.
- B Sirkülasyon pompası mevcut ise, sürekli işletmeye alın.
- B Sıcak kullanım suyu ayar düğmesini sağ dayamaya (70 °C) alın.



Res. 15


- B Maksimum su sıcaklığı ulaşılan kadar bekleyin.
- B Tüm muslukları, arka arkaya 3 dakika boyunca 70 °C' ılık sıcak su akana kadar açın.
- B Termostat ve sirkülasyon pompa ayarını tekrar normal işletmeye alın.

5.11 Pompa Blokaj Koruması











Bu fonksiyon, uzun süreli bir işletme aralığından sonra kalorifer pompasının blokajını önlemektedir.

Her pompa duruşundan sonra bir zaman ölçümü devreye girmekte ve bu duruş süresi 24 saati aşmış ise, kısa süreli olarak pompa devreye sokulmaktadır.

Display de  görüntüye gelir.

5.12 Displayde görüntüye gelen özel göstergeler

Display	Tanımlama
	Tuş kilidi aktif.
	Zemin kurutma fonksiyonu (dry) (şayet dış hava termostatu üzerinden aktive edilmişse, bk. ilgili termostat montaj kılavuzu)
	Pompa blokaj sistemi aktif.
	Kaorifer tesisatı işletme basıncı düşük.
	Bakım gerekli.
	Sifon doldurma fonksiyonu aktif.
	Hava alma fonksiyonu aktif.
	Isıtma devrsinde aşırı bir şekilde sıcaklık artışı (Gradient kontrolü). Isıtma devresi 2 dak. boyunca devre dışı kalır.

Tab. 4

6 Enerji Tasarrufuyla İlgili Bilgiler

Tasarruflu Isıtma

Cihaz, gaz tüketiminin ve çevreye verilen zararın mümkün olduğunca düşük, elde edilecek konforun ise yüksek olacağı şekilde dizayn edilmiştir. Evin aktüel ısı ihtiyacına uygun olarak brülöre olan gaz akışı regüle edilir. Isı talebi azaldığında cihaz, küçük alevle çalışmaya devam eder. Profesyonel dilde bu prosesin anlamı sürekli regülasyon veya modülasyondur. Sürekli regülasyon sayesinde sıcaklık oynamaları minimize edilir ve ısıtılan odalara olan ısı dağılımı homojen (eşit) olur. Bu durumda cihaz, uzun süreli olarak işletmede kalabilir, ancak sürekli DUR/KALK yapan bir cihazdan daha az gaz tüketir ve çevreye olan zararı da daha az olur (sürekli modülasyonun avantajı).

Bakım

Gaz tüketiminin ve çevreye verilen zararın uzun vadede mümkün olduğunca düşük kalabilmesi için, yetkili servisle bir bakım sözleşmesi yapılmasını tavsiye ederiz. Böylelikle cihaza her yıl bakım yaptırılması işlemi atlanmamış vede yıllık bakım masrafı daha ekonomik olacaktır.

Sıcaklık Regülasyonu (Kalorifer İşletmesinde)

Optimum bir sıcaklık regülasyonu için oda termostatu veya dış hava termostatu ve termostatik radyatör vanası kullanılmasını önemle tavsiye ederiz. Oda termostatu kullanımı, tasarruf bilinci nedeniyle bazı ülkelerde yasal zorunluluk haline bile gelmiştir (Örn. Almanya). Termostat kullanımıyla sağlanacak enerji tasarrufu, küçümsenmeyecek seviyededir. Bu sayede ayrıca ısıtma konforu da elde edilir. Tesisatınızı yapan yetkili tesisatçı bayiden veya cihazınızın ilk çalıştırmasını yapan yetkili servisimizden bu konuda bilgi alabilirsiniz.

Dış Hava Termostatlı Isıtma Tesisatları

Bu tarz ısıtma regülasyonunda dış hava sıcaklığı dikkate alınır ve kalorifer tesisatı gidiş suyu sıcaklığı, termostatta ayarlanmış olan ısıtma eğrisine uygun olarak regüle edilir. Bu tür termostat kullanımı halinde, cihazdaki gidiş suyu sıcaklık ayar düğmesini, ısıtma tesisatı için seçilen max. sıcaklığa ayarlayınız. Bu düğmenin **6** konumunda, 75 °C 'lık max. gidiş suyu sıcaklığı sağlanır.

Oda Termostatlı Isıtma Tesisatları

Oda termostatının monte edilmiş olduğu oda (referans oda), diğer odaların sıcaklığını tayin eder. Bu odadaki (referans oda) radyatörlerde termostatik radyatör vanası bulunmamalıdır. Cihazın sıcaklık ayar düğmesini, ısıtma tesisatında arzu edilen max. gidiş suyu sıcaklığına ayarlayın. “**6**” konumunda, 75 °C' lık bir maksimum gidiş suyu sıcaklığı sağlanır. Herbir odadaki (referans oda hariç) sıcaklık, termostatik radyatör vanalarıyla arzulandığı şekilde ayrı ayrı ayarlanabilir. Referans odada, diğer odalardan daha düşük bir sıcaklık istenmesi halinde, oda termostatu sıcaklık ayar düğmesindeki ayara müdahale etmeyip, radyatörlerdeki manuel vanalardan kısma yapılabilir.

Termostatik Radyatör Vanaları

Herbir oda için arzu edilen oda sıcaklığının sağlanabilmesi için termostatik radyatör vanaları kapatılmamalı, açık bırakılmalıdır. Şayet uzunca bir süre sıcaklık sağlanamıyor ise, ancak o zaman termostattaki ısıtma eğrisi veya arzu edilen oda sıcaklığı değeri değiştirilmelidir.

Yerden Isıtma

Gidiş suyu sıcaklığını, sistem üreticisi firmanın tavsiye ettiği max. değerden daha yükseğe ayarlamayın !

Ekonomik İşletme (Gece İşletmesi)

Oda sıcaklığının düşürülmesiyle (gündüz veya gece) önemli miktarda yakıt tasarrufu sağlanır. Oda sıcaklığının 1 °C düşülmesiyle %5' e kadar varan enerji tasarrufu elde edilmektedir. Ancak oda sıcaklığının +15°C' ın altına düşürülmesi tavsiye edilmez. Termostat kullanımıyla ilgili detaylı açıklamalar, ilgili termostatın kullanma kılavuzunda mevcuttur.

Havalandırma

Havalandırma işlemi için pencereleri üstten açılı şekilde açık bırakmayın. Bu durumda oda havasında yeterli bir iyileştirme sağlanmadan, odadan sürekli ısı kaybı olacaktır. En iyisi kısa, fakat yoğun bir havalandırma (pencerelerin kısa bir süre tam açılması). Havalandırma esnasında termostatik radyatör vanaları kapatılmalıdır.

Sıcak Kullanım Suyu

Kullanım suyu sıcaklığını, mümkün olduğunca sürekli düşük seçmeye özen gösterilmelidir. Kumanda paneli üzerindeki kullanım suyu sıcaklık ayar düğmesinin mümkün olduğunca düşük bir değerde ayarlanmasının karşılığı olarak, ihmal edilemeyecek mertebede bir enerji tasarrufu sağlanabilecektir. Bunun yanında, kullanım suyu sıcaklığının yüksek seçilmesi sonucu olarak kireçlenme riski artacak ve buda, cihazın fonksiyonunu olumsuz yönde etkileyebilecektir (örn. ısıtma süresinin uzaması veya çıkış suyu debisinin azalması).

İhtiyaç bildirmeli kullanımda maksimum gaz ve su tasarrufu söz konusudur.

Sirkülasyon Pompası

Sıcak kullanım suyu devresinde muhtemelen mevcut olan sirkülasyon pompası (şayet varsa), bir program saati (timer) üzerinden, bireysel ihtiyaca göre ayarlanmalıdır (örn. sabahları, öğlenleri veya akşamları).

7 Genel

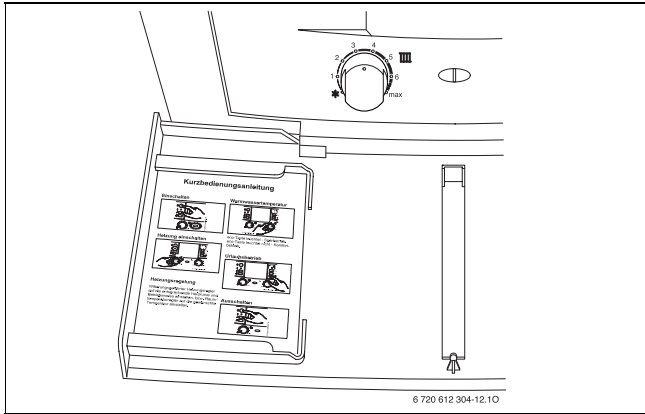
Dış Mantonun Temizlenmesi

Dış mantoyu nemli bir bezle temizleyin. Toz deterjan veya asidik temizleme maddesi kullanmayın.

Özet Kullanma Kılavuzu



Okuduktan sonra, özet kullanma kılavuzu sayfasını (Mad. 14) dışa gelecek şekilde katlayıp, cihazın ön panelinde bulunan yuvada saklayabilirsiniz.



Res. 16

Cihaz Dataları

Yetkili servisimize başvurmanız halinde, cihazın doğru olarak tanımlanması, bizler açısından önem arz etmektedir.

Bu veriler, cihazın tip etiketinde veya dış manto üzerindeki etikette mevcuttur.

Cihaz Tip Notasyonu (Örn. ZWBR 35-3A)

.....

Üretim Tarihi (FD...)

İlk Çalıştırma Tarihi :

Tesisatı Yapan Bayi :

8 Çevre Koruma

Çevre koruma, BOSCH grubunda temel bir şirket prensibidir. Ürünlerin kalitesi, ekonomiklik ve çevre koruma, bizler için aynı önem seviyesindedir. Çevre korumayla ilgili yasalar ve talimatlara çok sıkı bir şekilde uyulmaktadır. Çevrenin korunması için bizler, ekonomikliğini dikkate alarak, mümkün olan en iyi teknolojiyi ve malzemeyi kullanmaya özen gösteririz.

Ambalaj

Ürünlerin paketlenmesinde, optimum bir geri kazanıma (Recycling) imkan sağlayan, ülkeye özel geri kazandırma sistemlerinde katılımcıyız. Kullandığımız tüm paketleme malzemeleri çevreye zarar vermeyen, geri kazanımlı malzemelerdir.

Eski Cihazlar

Eski cihazlarda yeniden değerlendirilebilecek (geri kazanabilecek) malzemeler mevcuttur. Cihazların yapı grupları kolaylıkla ayrılabilir ve plastik malzemeler işaretlenmiştir. Böylelikle farklı yapı grupları ayrıştırılabilir ve geri kazanıma veya etkisizleştirilmeye yönlendirilebilir.

9 Garanti ve Servis

- Garanti şartları, cihazla birlikte verilen garanti belgesinde izah edilmiştir.
- Cihazın garantisinin geçerli olabilmesi için tesisatın yetkili bir tesisatçı bayi tarafından, ilk işletmeye alma işleminin ise yetkili bir servis tarafından yapılması gereklidir.
- Montaj ve kullanım ile ilgili olarak montaj ve kullanma kılavuzlarında belirtilen tüm talimatlara uyulmak ve yetkili servisler dışında cihaza müdahale edilmemek (bakım, onarım veya başka bir nedenle) kaydıyla cihazınız, normal işletme şartları altında, fabrikasyon hatalarına karşı 3 yıl süreyle servis garantisine sahiptir.
- Yetkili servislerimizden veya ürününüzden bir şikayetiniz söz konusu olduğunda, bu kılavuzun arka sayfasında adresi belirtilen Servis Müdürlüğümüze veya servis destek hattımıza başvurabilirsiniz.
- Kombi cihazları için Sanayi ve Ticaret Bakanlığınca tespit ve ilan edilen kullanım ömrü 15 yıldır.

10 Gaz Dönüşümü

Kullanıcının, cihazı işleteceği gaza (doğalgaz veya LPG) uygun olarak satın almış olması gerekli olup, aksi halde cihazın montajı yapılmadan önce değiştirilmesi zarureti vardır. Zira gaz dönüşüm işlemi ücretlidir ! Cihazınız için gaz dönüşümü gerekli olduğunda, mutlaka yetkili servisimize başvurunuz.

11 Kullanım Hataları

- Cihazınız, yanlış kullanıma mahal vermeyecek şekilde dizayn edilmiş olup, kullanımla ilgili detaylı bilgiler, montaj ve kullanma kılavuzunun ilgili bölümlerinde verilmiştir.
- Herhangi bir problemle karşılaştığınızda en yakın yetkili servisimize başvurunuz.

12 Taşıma ve Nakliye

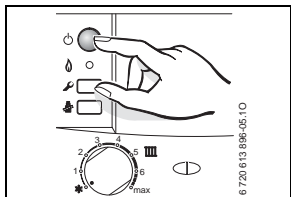
Taşıma ve nakliye sırasında dikkat edilecek hususlar, ilgili standarda uygun olarak ambalaj kutusu üzerinde belirtilmiştir. Muhtemel taşınmalarda cihazınızın hasar görmemesi için ambalaj kutusu ve stroforların atılmayıp, muhafaza edilmesini tavsiye ederiz.

13 Yedek Parça

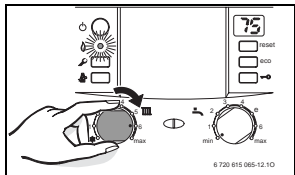
Cihazda yapılacak tüm onarım, bakım ve gaz dönüşüm işlemleri için yalnızca kombi servislerimiz yetkili olup, yetkili servislerimiz dışında cihaza kesinlikle müdahale edilmemeli ve cihazda sadece orijinal yedek parçalar kullanılmalıdır. Piyasada yetkisiz kişilerce pazarlanan korsan yedek parçalar kesinlikle kullanılmamalıdır.

14 Özet Kullanma Kılavuzu

Açma



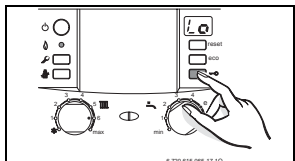
Kal. Devresini Çalıştırma



Sıcaklık Regülasyonu

Oda termostatını arzulan sıcaklığa veya dış hava termostatını, uygun ısıtma eğrisine ve işletme tarzına göre ayarlayın.

Tuş Kilidi



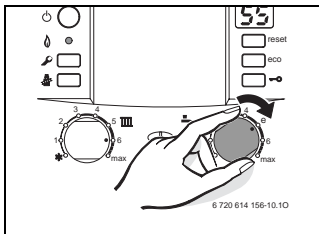
Kul. Suyu Sıcaklığı



Dikkat :

Haşlanma Tehlikesi !

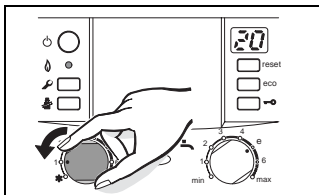
- Sıcaklık ayar düğmesini "e" konumuna getirin.



eco-Butonu Yanar : Ekonomik işletme.

eco-Butonu Yanmaz : Konfor işletmesi

Don Koruması



**BOSCH****Isı Sistemleri
Servis Destek Merkezi****444 2 474****Bosch Isıtma Sistemleri Merkezi**

Ankara Asfaltı Üzeri, Onur Sokak, No. 18/A
Koşuyolu - Kadıköy - İSTANBUL

Tel : (0216) 544 11 44
Faks : (0216) 325 80 70
e-mail : bosch_isitma@isisan.net

**ISISAN ISITMA VE KLİMA SAN. A.Ş.****MERKEZ :**

Bestekar Şevki Bey Sok., No.1
Balmumcu - İSTANBUL
Tel: (0212) 340 3700 - 340 3737
Faks: (0212) 266 1134 - 272 2232
e-mail: info@isisan.net

SERVİS MÜDÜRLÜĞÜ :

Ankara Asfaltı Üzeri, Onur Sok., No. 16
Koşuyolu Kadıköy - İSTANBUL
Servis Destek Merkezi: 444 2 474
Tel: (0216) 544 1111
Faks: (0216) 325 8077
e-mail: info@isisanservis.com

ANKARA BÖLGE MÜDÜRLÜĞÜ :

Akay Caddesi No. 22 Dedeman Oteli Karşısı
ANKARA
Tel: (0312) 418 3220
Faks: (0312) 417 9255
e-mail: ankara@isisan.net

ANKARA SERVİS MÜDÜRLÜĞÜ:

Gersan Sanayi Sitesi 657. Sokak, No:35
Ergazi / ANKARA
Tel: (0312) 256 9966
Faks: (0312) 256 1012
e-mail: servis@isisan.net

İZMİR BÖLGE MÜDÜRLÜĞÜ:

Akçay Caddesi No.283
Emlak Bankası Konutlan Karşısı
Gaziemir - İZMİR
Tel: (0232) 251 3050
Faks: (0232) 251 9181
e-mail: izmir@isisan.net

ÜRETİCİ FIRMA :

Bosch Thermotechnik GmbH
D- 73249 Wernau