

Sürdürülebilirlik Raporu

2017



**BOSCH**

Yaşam için teknoloji



## Rapor hakkında

Hem içerik hem de yapı açısından Bosch, BM Küresel İlkeler Sözleşmesi, Almanya Sürdürülebilir Kalkınma Konseyi (RNE) ve Küresel Raporlama Girişimi (GRI) tarafından tanımlanmış olan güncel sürdürülebilirlik raporu standartlarına uymaktadır. Bu yayın, Bosch'un BM Küresel İlkeler Sözleşmesi üyeliği çerçevesinde bir ilerleme raporu işlevi görmektedir. GRI standartlarına (2016) dayanan finansal olmayan bilgilere genel bakış online olarak şu adreste yer almaktadır:

[bosch.link/gri-index-en](http://bosch.link/gri-index-en)

ÇEVRE	Referans yıl			
	2007	2015	2016	2017
<b>CO<sub>2</sub> emisyonları<sup>(1)</sup></b> milyon ton	<b>2.6</b> %0*	<b>3.0</b> %-29.8*	<b>3.1</b> %-30.6*	<b>3.2</b> %-32.8*
<b>İçten yanmalı motorlardan azot oksit emisyonları<sup>(1)</sup></b> ton	<b>585.1</b>	<b>585.5</b>	<b>632.7</b>	<b>687.9</b>
<b>İçten yanmalı motorlardan kükürt dioksit emisyonları<sup>(1)</sup></b> ton	<b>347.6</b>	<b>227.7</b>	<b>202.7</b>	<b>217.7</b>
<b>Toplam enerji talebi</b> terawatt saat	<b>6.7</b> %0*	<b>7.5</b> %-33.7*	<b>7.6</b> %-35.1*	<b>7.8</b> %-37.2*
<b>Elektrik<sup>(2)</sup></b>	4.6	5.2	5.3	5.6
<b>Doğal gaz<sup>(3)</sup></b>	1.2	1.5	1.5	1.5
<b>Isıtma yağı<sup>(4)</sup></b>	0.2	0.1	0.1	0.1
<b>Atık</b> bin ton	<b>520.1</b> %0*	<b>675.2</b> %-22.5*	<b>692.5</b> %-23.7*	<b>717.4</b> %-25.7*
<b>Su</b> milyon metreküp	<b>17.3</b> %0*	<b>19.3</b> %-33.3*	<b>19.4</b> %-35.9*	<b>19.3</b> %-40.0*
<b>Atık su</b> milyon metreküp	<b>13.9</b>	<b>15.5</b>	<b>15.2</b>	<b>14.8</b>

\* katma değere göre iyileşme

## ÜRÜNLER

Patentler: 5.817

Çevre/Güvenlik portföyü:<sup>(5)</sup>

Grup satışı payı: %41

AR-GE harcaması payı: %54

Satın Alma:<sup>(6)</sup>

Çelik: 2,8 milyon ton CO<sub>2</sub> ile 1,7 milyon ton

Alüminyum: 0,9 milyon ton CO<sub>2</sub> ile 0,3 milyon ton

Plastik: 1,4 milyon ton CO<sub>2</sub> ile 0,3 milyon ton

## Katma değere göre iyileşme

## ŞİRKET

Satış gelirleri: 78,1 milyar Euro (önceki yıla oranla %6,8 artış)  
AR-Ge harcaması: 7,3 milyar Euro (önceki yıla oranla %5,1 artış)  
Vergi sonrası kar: 3,3 milyar Euro (önceki yıla oranla %39,7 artış)  
Maddi duran varlıklara sermaye harcaması 4,3 milyar Euro (önceki yıla oranla %2,2 artış)  
Personel giderleri: 22,3 milyar Euro (önceki yıla oranla %4,5 artış)  
Çevre korumaya sermaye harcaması: 50,2 milyon Euro (önceki yıla oranla %8,0 artış)  
Çevre korumaya ilişkin diğer harcamalar: 135,2 milyon Euro (önceki yıla oranla %3,3 azalma)

### Mülkiyet yapısı: hissedarlık

%92 Bosch Stiftung

%7 Bosch ailesi

%1 Robert Bosch GmbH

### İş sektörlerine göre satışlar:

Mobilite Çözümleri: %61

Sanayi Teknolojileri: %8

Dayanıklı Tüketim Malları: %24

Enerji ve Bina Teknolojileri: %7

## TOPLUM

Bosch'un hayırseverlik girişimlerine olan bağışları: 24,6 milyon Euro 2017 yılında toplam Bosch Stiftung harcaması: 742 proje için 100,5 milyon Euro

### Bölgesel taahhüt

Bosch Community Fund (Farmington Hills, ABD): 4,1 milyon Euro

Bosch China Charity Center (Şanghay, Çin): 2,3 milyon Euro

Instituto Robert Bosch (Campinas, Brezilya) 0,9 milyon Euro

Bosch India Foundation (Bengaluru, Hindistan): 1,5 milyon Euro

## ÇALIŞANLAR

	Referans yıl 2007	2015	2016	2017
<b>Kazalar</b> milyon saatlik çalışma başına	6,8	3,2	2,7	2,3
<b>Endüstriyel kazalar</b> sayı	2.960	2.125	1.849	1.649
<b>Kaybedilen günler</b> sayı	38.417	34.437	28.992	27.941

Toplam çalışan sayısı: 402.166 (31.12.2017)

Kadınların payı: %25,4

Kadın yöneticilerin payı: %16,1

Gönüllü olarak işten ayrılmalar: %6,0

Eğitim günleri: 671.000

Eğitim programı katılımcıları: 560.000

Eğitim harcaması: 260 milyon Euro

(1) Kapsam I+II, Sera Gazı Protokolü

(2) yeniden satılan elektrik ve kendi kendine üretilen enerji hariç enerji tüketimi

(3) standartlaştırılmış

(4) araçlar hariç, standartlaştırılmış

(5) BSH Hausgeräte hariç

(6) Kapsam III, Sera Gazı Protokolü

# %10.2

su tüketiminde azalma  
2015\* yılına oranla

# %66

daha az kaza  
milyon saatlik çalışma başına  
2007 yılına oranla

# %4.1

daha az atık  
2015\* yılına oranla

# %16.1

kadın yöneticiler

## ÖNEMLİ RAKAMLAR

# %32.8

2007\* yılı ile karşılaştırıldığında CO<sub>2</sub>  
emisyollarında azalma  
2007\* yılına oranla

740  
çevre ve iş  
güvenliği denetimi  
2010 yılından  
bu yana

### Hedefler

CO<sub>2</sub> emisyonları:

Atık ve su:

Tedarikçilerin çevre ve iş güvenliği denetimleri:

Milyon saatlik çalışma başına kazalar:

Kadın yöneticiler:

2007\* yılı ile karşılaştırıldığında 2020 yılında %35 azalma

2015\* yılı ile karşılaştırıldığında 2018 yılında %6 azalma

2020 yılı itibarıyla 1.000

2020 yılı itibarıyla 1,7 (veya daha az)

2020 yılı itibarıyla %20

\* katma değere göre iyileşme



## ŞEHİRLERİ DÖNÜŞTÜRME YAKLAŞIMLARI

2050 yılı itibarıyla dünya nüfusunun yaklaşık üçte ikisi şehirlerde yaşayacak. Daha bugünden, küresel enerji tüketiminin yüzde 75'ini oluşturan şehir merkezlerindeki trafiğin üç katına çıkması bekleniyor. Özellikle Londra, New York ve Pekin gibi mega şehirlerde, hava kalitesi önemli bir sorun olmaya devam edecek. Sosyal eşitsizlik ve eğitime eşit olmayan erişim de önemli zorlukları beraberinde getirecek. Bu zorluklara nasıl yanıt verebiliriz? Şehirler nasıl daha sürdürülebilir hale getirilebilir? Ve şehirlerde yaşam kalitesi nasıl iyileştirilebilir? Bunlar, şehrin yeniden tasarlanması amacıyla Bosch'un iş sektörleri ve bölümlerinde ele aldığı sorular.

Bosch'ta sürdürülebilirliğe ilişkin hikayeler artık online: [bosch.link/sustainability-report](https://bosch.link/sustainability-report)



# ÖNSÖZ

## Değerli paydaşlarımız,

Dünya liderlerinin, 2015 yılının Eylül ayında imza attıkları 17 Sürdürülebilir Kalkınma Hedefi (SKH), yoksulluğu sona erdirmeyi, gezegenimizi korumayı, barış ve refahı tüm insanlara ulaştırmayı hedefliyor. Bu anlamda nihai amaç ise hiç kimsenin geride bırakılmadığı bir dünya yaratmak...

Bu uğurda dünyada ve Türkiye'de kamu, özel sektör ve sivil toplum eliyle önemli çalışmalar yapılıyor, başarılı adımlar atılıyor. Fakat iklim değişikliği ve eşitsizlikler başta olmak üzere küresel sorunlar bizden çok daha hızlı ilerliyor. Demek ki biz de hızlanmalıyız!

Özellikle gelişmekte olan ülkelerde milli gelirin yüzde 60'ına, istihdamın ise yüzde 90'ına kaynaklık eden özel sektörün gücü ve sahip olduğu yetenekler, bu hedeflerin başarılmasında son derece kritik önem taşıyor. Buna teknoloji ve inovasyon yetisini de ekleyecek olursak bu hedeflerin başarılmasında özel sektöre anlamlı bir rol düştüğünü rahatlıkla görebiliriz.



Bosch, küresel iş dünyasının önde gelen liderlerinden biri olarak, sürdürülebilirlik faaliyetlerini 17 SKH ile paralel şekilde yürütüyor. Sürdürülebilir şehir ve yaşam alanları (SDG 11), karbondioksit (CO2) emisyonlarını azaltma tedbirleri (SGD 13), sanayi, inovasyon ve altyapı (SDG 9), ekonomik performans (SDG 8), sağlık ve emniyeti destekleme (SDG 3), toplumsal cinsiyet eşitliği (SDG 5), nitelikli eğitime erişim (SDG 4) ve sorumlu tüketim ve üretim (SDG 12) hedefleri yolunda Bosch'un kaydettiği ilerleme, tüm iş dünyasına örnek olacak nitelik taşıyor.

2017 yılında Bosch'un odak noktasında, şehirlerin sürdürülebilir kalkınması konusu vardı. Küresel nüfusun yarıdan fazlasının şehirlerde yaşadığını ve bu oranın her geçen gün arttığını hatırlayacak olursak bu alanda yapılacak çalışmaların ne denli önemli olduğu bir kez daha anlaşılabilir. Projeksiyonlara göre 2050 yılının şehri, yenilenebilir enerji kaynaklarına dayalı olacak, farklı ulaşım yöntemlerini akıllı bir şekilde birleştirecek ve kaynakları koruyacak. Sağlığımızı korumaya ve gündelik yaşamlarımızı kolaylaştırmaya yardımcı olacak. Kısacası geleceğin şehrinin ağa bağlı, sürdürülebilir ve yaşanabilir olacağı öngörülmüyor. İşte Bosch, kaynakları koruyan ağa bağlı çözümler geliştirmek üzere faaliyet gösteren yaklaşık 64.400 çalışanıyla bu vizyonu gerçeğe dönüştürmeye çalışıyor.

Bosch olarak tüm çalışmalarımızın kalbine yerleştirdiğimiz 'Yaşam İçin Teknoloji' değer sistemi, sürdürülebilirlik alanında da yolumuza ışık tutuyor. Yenilenebilir enerji kaynaklarını daha verimli hale getirmeyi, elektromobilite ile emisyonları azaltmayı, tüm iş alanlarımızda kaynakları koruyan çevre dostu ürünler geliştirmeyi amaçlıyoruz.

Her şeyden önemlisi 'Yaşam İçin Teknoloji' demokratik bir slogan; yani dünya üzerindeki tüm insanlar için daha temiz, daha ekonomik, daha güvenli, daha konforlu, özetle daha kaliteli bir yaşam hedefimizi ifade ediyor.

Biz çevreyi, inovasyon için bize ilham veren bir kaynak ve şirketimizin başarısının bir temel direği olarak görüyoruz. Mart 2016'da ISO 50001 Enerji Yönetim Sistemi belgesi alan Manisa fabrikamız, artık sistematik bir yaklaşımla sürdürülebilir enerji yönetimini gerçekleştiriyor.

Diğer yandan Bosch'ta, işyerinde güvenliği artırmak üzere küresel olarak kabul edilmiş OHSAS 18001 standardına dayanan bir iş güvenliği yönetimi sistemi uyguluyoruz. Sürdürülebilirlik konusunda kilit paydaşımız olan çalışanlarımızın beklentilerine yanıt verebilmek amacıyla

sağlık ve iş güvenliği konularına da en üst düzeyde hassasiyet gösteriyoruz. 2013-2017 arası 4 yıllık periyotta, BSH Ev Aletleri hariç verilere göre, kaza oranında %44; kaza sayısında ise yaklaşık %30 gibi çok önemli bir gerileme kaydettiğimizi görüyoruz ve bu başarımla gurur duyuyoruz.

Sürdürülebilir Kalkınma Hedefleri arasında yer alan 'Toplumsal Cinsiyet Eşitliği' başlığı altında gösterdiğimiz ilerleme de bir başka gurur kaynağımız. Bu kapsamda Bosch Türkiye olarak kadın yönetici sayımızı yüzde 13 artırarak önemli bir gelişmeye imza attık.

Ayrıca insan kaynaklarımızı geliştirmeye yönelik projeler de gerçekleştiriyoruz. Bunlardan biri de. Working Out Loud: Dijital dünyada gerekli olan yetenekleri çalışanlara kazandırmak amacıyla geliştirilen 12 haftalık bir program. WOL metodunun ilk uygulayıcılarından biri olan Bosch'ta, 48 ülkede, 253 farklı lokasyonda toplamda 340 çember sayısına ulaşılarak, şirketin kurumsal kültürüne ve "öğrenen organizasyon" stratejisine katkıda bulunuluyor.

Diğer yandan dördüncü sanayi devrimini en erken gören ve bu dönüşümde öncü çalışmalara imza atan şirketimiz, Sanayi 4.0 alanındaki tecrübesini Türkiye'deki paydaşlarına aktarmaya devam ediyor. Bunun için kamu kurumları, üniversiteler, STK'lar ve ilgili diğer kuruluşlar tarafından organize edilen birçok etkinlikte, bilgilendirme ve vizyon sunumları yaparak farkındalık çalışmalarına destek oluyoruz. Bu büyük dönüşümde ihtiyaç duyulacak insan kaynağının yetişmesi için sanayi-üniversite iş birliğine ağırlık veriyoruz.

Sürdürülebilir odaklı hedeflerimize ilişkin 2017 yılı performansının yer aldığı sürdürülebilirlik raporumuzu, siz değerli paydaşlarımızın bilgisine sunmaktan büyük mutluluk duyuyoruz.

Önümüzdeki rapor döneminde de, ivme kazanan yeni projelerimiz ve güzel başarımlarla karşınızdaki olacağımıza inanıyoruz.

**STEVEN YOUNG**  
Bosch Türkiye ve Orta Doğu Başkanı

# BOSCH'TA SORUMLULUK

Bosch Grubu, dünya genelinde yaklaşık 402.000 çalışan ile dünyanın önde gelen teknoloji ve servis tedarikçilerinden biridir. 60 ülkede yaklaşık 440 bağlı kuruluş ve bölge şirketinden oluşmaktadır. Bosch, işini sürdürülebilir bir şekilde yapmaya büyük bir önem vermektedir. Şirket, gelecek nesiller için doğal ortamı korumaya devam ederken uzun vadeli başarısını güvence altına almaktadır.

## BOSCH HAKKINDA

Bosch Grubu'nun stratejik hedefi, bugünün ağa bağlı yaşantısı dahil olmak üzere "Yaşam İçin Teknoloji" içeren çözümler geliştirmektir. Ürünleri ve servisleri, dünyanın dört bir yanındaki insanların yaşam kalitesini iyileştirmeyi ve kaynakları korumayı hedefler. Bosch, bu hedefe ulaşabilmek için özellikle bağlanabilirlik, elektrifikasyon, enerji verimliliği ve otomasyon alanlarında olmak üzere değişimi şekillendiriyor ve fırsatları yakalıyor. Bu yaklaşım, 2017 yılında başarısını kanıtladı: Bosch Grubu'nun satışları, bir önceki yıla oranla yüzde 6,8 artarak 78,1 milyar Euro'ya yükseldi. Buna ek olarak Bosch Grubu, Nesnelerin İnterneti (IoT) ve mobilite çözümleri alanında önde gelen teknoloji sağlayıcısı olma hedefini sürdürüyor. Geniş ürün ve servis portföyü ve sensör teknolojisi, yazılım ve servis konusundaki uzmanlığı sayesinde şirket, akıllı evler, akıllı şehirler, ağa bağlı mobilite ve Endüstri 4.0 için öncü çözümler geliştirdi.

Bosch, bu çözümlerin geliştirilmesinde dünya genelinde yaklaşık 64.400 çalışandan oluşan küresel araştırma ve geliştirme ağından faydalanmaya devam ediyor. Şirket, 2017 yılında araştırma ve geliştirmeye toplamda yaklaşık 7,3 milyar Euro harcama yaptı. Bu rakam, satışların yaklaşık yüzde 9,3'üne denk geliyor.

### Kurumsal yapı

Bosch Grubu'nun faaliyetleri dört sektöre ayrılıyor: Mobilite Çözümleri, Sanayi Teknolojileri, Tüketici Ürünleri, ve Enerji ve Bina Teknolojileri. Robert Bosch GmbH'nin yüzde 92 hissesi, bir vakıf olan Robert Bosch Stiftung GmbH'ye aittir. Oy haklarının büyük bir çoğunluğu, bir endüstriyel tröst olan Robert Bosch Industrietreuhand KG'de bulunmaktadır. Girişimci sahiplik görevleri tröst tarafından yürütülmektedir. Geriye kalan hisseler Bosch ailesine ve Robert Bosch GmbH'ye aittir. Bu özel sahiplik yapısı, şirketin uzun vadede planlama ve geleceğini korumak üzere önemli yatırımlar yapmasını mümkün kılarak Bosch Grubu'nun girişimci özgürlüğünü garanti eder. Buna ek olarak Bosch Grubu'nun kar odaklı yaklaşımı, şirketin ve ayrıca Robert Bosch Stiftung'un yardım faaliyetlerinin temelini şekillendirir.

## 2017 YILINDA ARAŞTIRMA VE GELİŞTİRME



**64.400**

çalışan, Bosch Grubu'nun küresel araştırma ve geliştirme ağına bir parçası

**%9,3**

Bosch satışlarının 2017 yılında araştırma ve geliştirmeye ayrılan yüzdesi

**%54**

araştırma bütçesinin çevre ve güvenlik portföylerine harcanan yüzdesi

## İŞ SEKTÖRLERİNE GÖRE SATIŞLAR



Mobilite Çözümleri  
**%61**

Dayanıklı Tüketim Malları  
**%24**

Sanayi Teknolojileri  
**%8**

Enerji ve Bina Teknolojileri  
**%7**



Dünya genelinde yaklaşık 64.400 çalışan, "Yaşam İçin Teknoloji" çözümleri ile kaynakları koruyan ağa bağlı çözümler geliştirme konusunda çalışmalar yürütüyor.



## BOSCH'TA SÜRDÜRÜLEBİLİRLİK

"Yaşam İçin Teknoloji" değer sistemimiz sadece ana faaliyet alanımıza değil, sürdürülebilirlik konusuna da uygulanıyor. Yenilenebilir enerji kaynaklarını daha verimli hale getirmeyi, mobilite emisyonlarını azaltmayı ve kazasız sürüş sağlamayı ve tüm iş alanlarımızda kaynakları koruyan çevre dostu ürünler geliştirmeyi amaçlıyoruz. Ekolojiyi, inovasyonun lokomotifi ve şirketimizin başarısının temel direği olarak görüyoruz.

Bosch'ta "Yaşam İçin Teknoloji", aynı zamanda üretim süreçlerimizin güvenli ve çevre açısından zararlı olmamasını sağlamak anlamına geliyor. Şirket, karbon ayak izini azaltma konusunda tutarlı çevre yönetimine güveniyor. Dünya genelindeki ilgili tüm lokasyonlarda ISO 14001 çevre yönetimi sistemi uygulanıyor ve 221 lokasyon da şirket dışındaki kurumlardan belgelerini aldı. Bu, yaklaşık yüzde 76'lık bir oran teşkil ediyor. Buna ek olarak Bosch, tüm iş sektörlerinde ürünlerinin çevre performansını sürekli olarak iyileştiriyor. Bu amaç doğrultusunda şirket, ürün geliştiriminin ilk aşamalarında bile uygulanan ve tüm ürün yaşam döngüsünü dikkate alan sistematik bir yaklaşım olan "Çevre İçin Tasarım" yaklaşımını kullanıyor.

İş yerinde güvenliği artırmak üzere Bosch, küresel olarak kabul edilmiş OHSAS 18001 standardına dayanan bir iş güvenliği yönetimi sistemi uyguluyor. Önümüzdeki üç yıl içerisinde tüm üretim ve mühendislik lokasyonlarında çevre ve iş güvenliği yönetimi sistemleri uygulamaya sokulmuş olacak ve şirket dışı kurumlardan belgeler alınmış olacak.

### Ekonomik, ekolojik ve sosyal kaygılarda dengeyi sağlama

Bosch, tedarikçilerinin de sürdürülebilirlik yönetimi pratiklerine uymasını gerekli kılan kurallar ve süreçler tanımladı. Bu nedenle tedarikçilerle yapılan tüm sözleşmelerde ILO (Uluslararası Çalışma Örgütü) standartlarına ve ayrıca genel çevre standartlarına uyuma dair bir madde yer almaktadır. Örneğin bilgilendirme gereksinimleri ve tehlikeli maddelerin yasaklanması bu maddede yer almaktadır. Bosch, bu gereksinimlerin karşılanıp karşılanmadığını tedarikçi denetimleri aracılığıyla takip ediyor. Bugüne kadar 740 çevre ve iş güvenliği denetimi gerçekleştirildi. Ayrıca, tercih edilen yaklaşık 500 tedarikçi, belgelendirilmiş bir çevre yönetimi sistemi uyguladığını kanıtlamak zorunda.

Sosyal konuları ele almaya yönelik taahhüt, Bosch'un sürdürülebilirlik tanımının bir başka yönü. Bugün, zengin ve fakir arasındaki fark, toplumun karşılaştığı en büyük zorluklardan biri. Gelişmekte olan ülkelerdeki varlığıyla Bosch, iş imkanı oluşturarak ve yerel ekonomileri güçlendirmeye katkıda bulunarak bu zorluğa bir çözüm sağlıyor. Şirket, eğitime erişimi iyileştirme konusuna odaklanan Brezilya, Çin, Hindistan ve Amerika Birleşik Devletleri'ndeki şirket vakıflarına finansal destek de sağlıyor. Ayrıca Robert Bosch Stiftung, bu alanda da faaliyet gösteriyor. Vakıf, Bosch'tan gelen kar payı ile çok çeşitli sivil girişimleri destekliyor. Eğitimin yanı sıra sağlık, toplum, bilim ve uluslararası ilişkiler alanlarındaki projelere de finansman sağlıyor.

## Net hedeflere sahip dört eylem alanı

Şirketin ekonomik, ekolojik ve sosyal kaygılar arasında denge sağlama çabalarında Bosch'un sürdürülebilirlikle ilgili faaliyetleri dört ana eylem alanına odaklanıyor: çevre, ürünler, çalışanlar ve toplum. Bosch, orta ve uzun vade için beş adet merkezi sürdürülebilirlik hedefi belirledi.

## SÜRDÜRÜLEBİLİRLİK HEDEFLERİ



Bosch'un 2017 yılında bu hedeflere ulaşmaya nasıl yaklaştığıyla ilgili bilgi ilk kapak sayfasında yer almaktadır. Bosch, CO<sub>2</sub> emisyonlarıyla ilgili olarak bilime dayalı hedeflere (SBT) bağlı mutlak bir hedefe doğru ilerlemeyi planlıyor. Buna ek olarak şirket, yaklaşık 300 lokasyonda birçok kalitatif ve kantitatif sürdürülebilirlik hedefine sahip. Bunların arasında ambalaj atıklarını azaltma, lojistik süreçlerini optimize etme ve enerji yönetimi sistemlerini uygulamaya sokma yer alıyor.

## Sektörler arası sürdürülebilirlik organizasyonu

Bosch, sürdürülebilirlik hedefleri konusundaki ilerlemeyi takip etmek üzere, şirket departmanlarının yöneticileri ve yönetim kurulu üyelerinden oluşan bir sürdürülebilirlik yönetim komitesi oluşturdu. Bosch, sürdürülebilirlikle ilgili sorunların, görevlerin ve ayrıca ilgili takip görevlerinin, süreçlerin ve ticari faaliyetlerin ayrılmaz bir parçası haline getirilmesi durumunda sürdürülebilirlik hedeflerinin başarılabileceğine inanıyor.

Bosch'ta görevler ürün yaşam döngüsüne dayanıyor ve malzeme satın alma ile birlikte mühendislik, imalat, lojistik ve ürün kullanımı ve imhası alanlarını kapsıyor. Kısaca, sürdürülebilirliğin organize edilmesi, anlaşılır roller ve sorumluluklarla birlikte kapsamlı sürdürülebilirlik yönetimine dayanan bir sektörler arası görevdir (çizime bakınız).

## GÖREV VE SORUMLULUKLAR

### SÜRDÜRÜLEBİLİRLİK YÖNETİM KOMİTESİ

**Sorumluluklar:** hedefleri belirleme, yönetim incelemesi

Yönetim kurulu başkanı, endüstriyel ilişkiler yöneticisi ve danışma kurulunun çekirdek ekibi



### SÜRDÜRÜLEBİLİRLİK DANIŞMA KURULU

**Sorumluluklar:** hedefler ve odak noktalar konusunda tavsiyede bulunma

Uyumluluk, imalat, satın alma ve iç denetim departmanlarının yöneticileri ve ayrıca bölüm başkanlarını kapsayan bir gruba ek olarak şirketin çevre, insan kaynakları ve iletişim departmanlarının yöneticilerinden oluşan çekirdek ekip.



### SÜRDÜRÜLEBİLİRLİK OFİSİ

**Sorumluluklar:** şirket içinden ve dışından gelen sorulara cevap verme, şirket içi ve dışı paydaşlarla diyalog kurma, konuları, zorlukları ve iyileştirme alanlarını belirleme

## Sürdürülebilir kalkınmayı destekleme

Bosch, 2015 yılında belirlenen Birleşmiş Milletler Sürdürülebilir Kalkınma Hedeflerini (SDG'ler) faaliyetleriyle destekliyor. Bu nedenle şirket, toplumun karşılaştığı zorlukları aktif bir şekilde ele alıyor. Sürdürülebilirlik faaliyetlerini 17 SDG ile karşılaştıran Bosch'un katkı sağladığı alanlar: sürdürülebilir şehir ve yaşam (SDG 11), CO2 emisyonlarını azaltma tedbirleri (SDG 13), inovasyonların geliştirilmesi (SDG 9), ekonomik performans (SDG 8), sağlık ve güvenliği destekleme (SDG 3), cinsiyet eşitliği (SDG 5), eğitime erişim (SDG 4) ve sorumlu tüketim ve üretim (SDG 12). Bosch'un geniş bir yelpazedeki sürdürülebilirlikle ilgili faaliyetleri, diğer BM hedeflerinin başarılmasına da katkıda bulunuyor. Bosch, 2017 yılında şehirlerin sürdürülebilir kalkınmasına özel olarak ilgi gösterdi. Küresel nüfusun yarıdan fazlası, insanların sınırlı bir alan içerisinde yaşadığı, çalıştığı ve hareket ettiği şehir merkezlerinde yer alıyor. Bu, enerji tasarrufu ve sera gazı emisyonlarının azaltılması açısından birçok fırsat sağlıyor. 2015 Paris Anlaşması'nın hedeflerini başarmak ve küresel ısınmayı 2°C veya daha az bir değerle sınırlandırmak için şehir merkezlerindeki emisyonların daha hızlı bir şekilde azaltılması gerekiyor. Yenilikçi teknolojinin de yardımıyla Bosch, trafikteki, enerji üretimindeki ve endüstriyel üretimdeki emisyonları azaltma konusunda birçok olasılık olduğunu düşünüyor. Bu rapor, bu çözümlerin bir özeti sunuyor.

**Bosch ve Robert Bosch Stiftung hakkında daha fazla bilgi [bosch.com](http://bosch.com) ve [www.bosch-stiftung.de](http://www.bosch-stiftung.de) adreslerinde yer almaktadır.**

## 2017 YILINDA SÜRDÜRÜLEBİLİR KALKINMA HEDEFLERİNE YAPILAN KATKILAR



Kaynak: Birleşmiş Milletler



Bosch ayrıca Blaibach, Almanya'daki hidroelektrik santrali gibi lokasyonlarında yenilenebilir enerji kaynaklarına güveniyor.



YENİ  
ALANLAR

# AKILLI YAŞAM<sub>3</sub>

## AKILLI ENERJİ ŞEBEKESİ

Enerji tüketimini azaltmak ve yenilenebilir enerji kaynaklarının kullanımını teşvik etmek, daha sürdürülebilir şehirler için iki önemli yapı taşı. Mikro şebekeler, daha akıllı bir enerji kaynağı oluşturmanın ümit vaat eden bir yolu. Nispeten küçük, bağımsız enerji yönetimi sistemleri, büyük binalara çeşitli yenilenebilir kaynaklardan enerji sağlıyor. Mikro şebekeler, çevreyi koruma konusunda sağladıkları son derece önemli katkılara ek olarak aynı zamanda güvenilir de. Örneğin, ana şebekede hava durumuyla ya da güvenlikle ilişkili bir enerji kesintisi olduğunda mikro şebeke, bina sakinlerine ve temel servislere enerji sağlayabiliyor. Bosch DC Microgrid, alternatif akım yerine doğru akım ile çalışıyor ve böylece konvansiyonel güç kaynaklarına oranla yüzde on daha az enerji tüketiyor.

**Bosch'un "yeni alan türleri" dünyasındaki faaliyetleri hakkında daha fazla bilgi, [bosch.link/sustainability-new-types-of-spaces](https://bosch.link/sustainability-new-types-of-spaces) adresinde online olarak mevcuttur.**

**Bosch, IoT çözümleri ile birlikte hastaneleri daha verimli, daha güvenli ve daha konforlu bir hale getiriyor.**

Bosch faaliyetleri, “ürünler” alanında aşağıda belirtilen Sürdürülebilir Kalkınma Hedeflerini (SDG’ler) destekliyor: **SDG 3, SDG 9, SDG 11, SDG 13**

Giderek daha çok sayıda insan şehirlere taşındığından, şehir merkezlerindeki alanlara olan talep de artış gösteriyor. Bu tartışmanın konusu, bu durumun daha fazla kaynak tüketimine neden olup olmayacağı. Nesnelerin İnterneti’ne dayanan akıllı Bosch çözümleri, kentsel büyümenin sürdürülebilir olmasını sağlamanın bir yolu. Örnek olarak bu çözümler, halihazırda küresel enerji tüketiminin yüzde 40’ını oluşturan mevcut binaların enerji verimliliğini artırmak için kullanılabilir. Geleceğin şehirlerini daha sürdürülebilir hale getirmek için, en büyük binalardan en küçük yaşam alanlarına kadar her konuda yazılıma ihtiyaç duyulacak.



Hastaneler, şehirlerin vazgeçilmez bir parçası ve işletme maliyetlerini azaltmaya çalışırken en sorunsuz şekilde faaliyet göstermeleri gerekiyor. Bosch, akıllı hastane çözümleriyle hastanelerin maliyetlerini kontrol altında tutmasını sağlıyor. Bu yenilikçi teknolojiler, binanın farklı kısımlarını birbirine bağlıyor ve böylece konforlu ve etkili bir bütün oluşturuyor. Kuzey Amerika’da, Bosch’un yan kuruluşu Climatec, Amerika Birleşik Devletleri’nin kar amacı gütmeyen en büyük sağlık hizmeti sağlayıcılarından biri olan Banner Health’e bina otomasyonu, havalandırma ve yangın alarmı sistemleri ve hastalara yönelik hemşire çağırma ve bilgilendirici eğlence sistemleri için ağa bağlı çözümler sundu. Climatec, toplamda 15 Banner Health merkezine hizmet veriyor ve böylece müşterinin enerji maliyetlerini azaltma konusunda önemli bir katkı sağlıyor. Bengaluru, Hindistan’da Mazumdar Shaw Medical Center, sensör ve yazılım tabanlı çözümler aracılığıyla enerjinin ihtiyaca göre sağlanması sayesinde enerji maliyetlerini bir yıldan daha az bir sürede yaklaşık yüzde 12 oranında azalttı.

Aynı zamanda bir enerji yönetimi sistemi, personelin istedikleri an verilere erişmesini ve sapma olması durumunda derhal müdahalede bulunmasını sağlıyor.

#### **Geleceğin ısı üretimi**

Uluslararası Enerji Ajansı’nın Dünya Enerji Görünümü raporuna göre, 2040 yılında küresel enerji talebi yüzde 30 artacak. Hem hastaneler gibi büyük kurumların, hem de evlerin bu trende karşı tedbir alınması gerekiyor. Konut binalarında ısı üretimi, enerji tüketiminin çok büyük bir kısmını oluşturuyor. 2017 yılından beri Easy Control teknolojisi, bazı binalarda ısıtma maliyetlerini yüzde 25’e kadar azaltmayı mümkün kıldı. Bosch Junkers akıllı ısı yönetimi teknolojisi bu alanda türünün ilk örneği. Doğru radyatörler ve termostatlarla birlikte Easy Control, tek seferde 24 odaya kadar kontrol edebiliyor.

Belki de sistemin en iyi özelliği ileriye görmesidir: bir akıllı telefondan alınan GPS verilerini kullanarak, kullanıcının evde olacağı zamanı hesaplayabilir ve ısıtmayı buna göre ayarlayabilir. Bu yılın başından bu yana Easy Control, bina sakinlerinin günlük programlarını kaydedebiliyor ve ısı yönetimi stratejilerini buna göre belirleyebiliyor.

#### **Manisa Fabrikası Fotovoltaik Panellerle Güvenlik Binasının Elektrik Tüketiminin Desteklenmesi Projesi**

Fotovoltaik panellerle güvenlik binasının elektrik tüketiminin desteklenmesi projesi, Kasım 2016’da Bosch Termoteknik Manisa Fabrikası’nın otopark alanında, 16kW fotovoltaik panellerin uygulanmasıyla başladı. FCM bölümünün koordine ettiği proje kapsamında, 22kW fotovoltaik panellerin 2018 yılında Manisa Fabrikası’ndaki güvenlik binası çatısına monte edilmesi planlanıyor. Böylece yılda 30 tondan fazla CO<sub>2</sub> salınımının önüne geçilmesi hedefleniyor. .



## YENİ MOBİLİTE TÜRLERİ

### YENİ YAKIT DEVRİMİ

Küresel ısınmanın iki santigrat dereceden daha az bir sıcaklıkla sınırlandırılması, Paris İklim Anlaşması'nın en önemli hedeflerinden biri. Gelecekte, sentetik yakıtlar bu hedefe ulaşma konusunda son derece önemli bir katkıda bulunabilecek. Bu yakıtlar, üretildiklerinde CO<sub>2</sub>'yi absorbe ediyor ve böylece sera gazını bir hammaddeye dönüştürüyor. Sentetik yakıtlar, yenilenebilir enerji kaynaklarından üretilen enerjinin yardımıyla benzin, dizel ya da doğal gaz üretiminde kullanılabilir. Söz konusu yakıtlar, benzin ve dizeli karbonsuz hale getirebilir ve böylece küresel ısınmayı sınırlandırmaya yardımcı olabilir. Sentetik yakıtlar, konvansiyonel yakıtlarla karıştırılabilir ve böylece mevcut araçların CO<sub>2</sub> emisyonlarını azaltmaya doğrudan katkıda bulunabilir. Bosch'un yaptığı bir çalışmaya göre, sentetik yakıtların düzenli bir şekilde kullanılması halinde CO<sub>2</sub> emisyonu, 2050 yılı itibarıyla 2,8 milyar ton azaltılabilir.

**Bosch'un "yeni mobilite türleri" dünyasındaki faaliyetleri hakkında daha fazla bilgi, [bosch.link/sustainability-new-forms-of-mobility](https://www.bosch.com/sustainability-new-forms-of-mobility) adresinde online olarak mevcuttur.**

# SÜRDÜRÜLEBİLİR MOBİLİTE

Bosch faaliyetleri, “ürünler” alanında aşağıda belirtilen Sürdürülebilir Kalkınma Hedeflerini (SDG’ler) destekliyor: **SDG 3, SDG 9, SDG 11, SDG 13**

Fosil yakıtlara dayanan enerji üretiminden ve çevre bölgelerdeki tarım faaliyetlerinden kaynaklanan emisyonların yanı sıra, karayolu trafiği de şehir merkezlerinde parçacıklı madde kirliliğinin en önemli nedenlerinden biri. Bu durum, şehirlerde hava ve yaşam kalitesini iyileştirmek için akıllı mobilite konseptlerini gerekli hale getiriyor. Yenilikçi ürün ve hizmetler, geleceğin mobilitelerini emisyonuz, stressiz ve kazasız yapacak olan yaklaşımların temelini oluşturuyor. Bosch, iklim dostu teknolojiler, ağa bağlı altyapı çözümleri ve kapsamlı girişimlerle, bu alanda gelişimi harekete geçiriyor.



**Akıllı şehirlerde sakinler, emisyonuz ulaşım türleri ve ağa bağlı park etme gibi akıllı mobilite çözümlerinden fayda sağlar.**

Şehir içi trafikteki parçacıklı madde emisyonlarının yaklaşık yüzde 32’si fren ve lastik aşınmasından meydana geliyor. Bu, yakıtın yanmasından değil, bu türden kirletici emisyonların şehir merkezlerindeki parçacıklı maddenin ana nedeni olduğu anlamına geliyor. Bu nedenle, şehir havasını temiz tutmak için fren tozunun azaltılması gerekiyor. Yenilikçi fren diski iDisc ile Bosch, bu soruna yönelik bir çözüm sundu. Tungsten karbür kaplı iDisc, konvansiyonel disklere oranla yüzde 90’a kadar daha az fren tozuna neden oluyor. Ayrıca iDisc daha dayanıklı ve korozyona karşı daha az hassasiyet gösteriyor. Bu durum, özellikle elektrikli otomobiller için fayda sağlıyor. Rejeneratif fren (enerji geri kazanımı) sayesinde frenler üzerinde daha az baskı uygulanıyor ve böylece sürtünme halkalarında paslı tabaka oluşumu sorunu daha az meydana geliyor. Bu sorun, korozyon direncine sahip iDisc ile önenebiliyor. Bu da fren manevralarının işletim güvenliğini artırıyor.

### İleri ve daha verimli sürüş

Bir elektrikli aracın bugün ortalama menzili 270 kilometre. Bu da birçok sürücü için dizel ya da benzinli motorla devam etmenin bir nedeni. Daha yüksek performanslı bataryalar, enerji verimliliğine sahip hafif bileşenler ve yenilikçi güç aktarma sistemleri, e-mobilitede çığır açmaya yardımcı olabilir. 2017 yılında geliştirilen eaks, e-mobilitenin bir dönüm noktası haline gelmesine yardımcı olan teknolojilere önemli bir örnek. Motoru, güç elektroniklerini ve şanzımanı bir araya getirerek alandan tasarruf sağlamanın yanı sıra, güç aktarma sistemini de daha etkili hale getiriyor.

E-aks, hibrit ve elektrikli araçlarda, binek otomobillerde, SUV’lerde ve hafif ticari araçlarda kullanılabilir. Üretim, 2019 yılında başlayacak.

### Satın almak yerine kiralamak

Dünya genelinde yedi milyondan fazla kişi otomobil paylaşım servislerini kullanıyor. Uzmanlar, 2025 yılı itibarıyla bu rakamın 36 milyona ulaşmasını bekliyor. bu potansiyeli dijital uygulamalar sağlıyor. Bunlardan biri de farklı paylaşım platformlarına erişimi bir araya getiren Bosch myScotty uygulaması. Sonuç olarak kullanıcıların, binlerce otomobile, scootera ve bisiklete erişim sağlamak için yapması gereken tek şey kullanıcı oluşturmak. Bu, şehir sakinlerinin güzergahlarını esnek bir şekilde planlamasını ve böylece karbon ayak izlerini azaltmasını sağlıyor. myScotty, 2017 yılında Berlin’de başladı. Diğer şehirler ve ülkeler de kısa bir süre içerisinde bu zincire katılacak.

Yeni BePart akıllı mobilite ağının tetikleyicisi, şehirlerde trafik sıkışıklıklarının önlenmesi ve hava kalitesinin iyileştirilmesi hedefiydi. BePart, sürücülere kişiselleştirilmiş alternatif güzergahlar sunmak üzere kontrol merkezlerine bağlıyor. Böylece trafiğin daha iyi akması ve emisyonlarda azalma sağlanıyor. Bu tür akıllı ağlar, şehir sakinleri ve yolcular için günlük yaşamı daha kolay hale getirip, geleceğin akıllı şehirlerinde mobilitenin zeminini hazırlıyor. BePart’ın ilk pilot projeleri, 2018 yılında Almanya’daki belediyelerde hayata geçiyor.





**Akıllı mobilite konseptleri,  
şehir merkezlerinde hava  
kalitesini iyileştiriyor.**

## DİĞER PROJELER

### E-bisiklet ile yol yardımı

Viyana'da Avusturya Otomobil Kulübü'nün (ÖAMTC) "sarı melekleri", e-bisikletlerle şehir kurtarmaya geldi: Şehir içi trafikte yol yardımcı hizmeti, emisyonuz Bosch e-bisikletlerine güveniyor. Proje, bugüne kadar 800 müşteriye başarılı bir şekilde yardımcı oldu ve Uluslararası Otomobil Federasyonu'ndan (FIA) İnovasyon Ödülü kazandı.

### Londra'da Mobilite Hackathon'u

Londra'da gerçekleştirilen Mobilite Hackathonu'nda öğrenciler, optimum trafik akışı, çoklu biçimli mobilite ve hava kalitesini iyileştirme gibi konuları tartıştı. En iyi üç projenin ödül almaya hak kazandığı hackathon'da ve Bosch, kazanan takımların konseptlerini hayata geçirme konusunda yardımcı oluyor.

### Hibrit ve elektrikli mobiliteye yönelik lisansüstü program

Brezilya'daki yerel iş ortakları ile işbirliği yapan Bosch, geleceğin mobilitesini dikkate alarak mühendislerin eğitimini destekliyor. Hibrit ve elektrikli güç aktarma sistemlerine yönelik ilk lisansüstü program, 2017 yılında São José dos Pinhais endüstri yüksek okulunda başlatıldı.

### Yol Güvenliği Ödülü 2017

Bosch'un geliştirme aşamasında destek olduğu ESP® elektronik stabilite programı, Premier Prens Michael Yol Güvenliği Ödülü'nün ilk sahibi oldu. Kullanılmaya başlandığı 1995 yılından beri ESP®, yol güvenliğini artırma konusunda önemli katkılarda bulundu. Yaklaşık 188.500 kazayı önleyerek binlerce kişinin hayatını kurtardı.

## Daha iyi hava kalitesi taahhüdü

Hava kalitesinin kalıcı bir şekilde iyileştirilmesi, kapsamlı bir taahhüdü gerekli kılıyor. Bu nedenle Bosch, Avrupa Hava Kalitesi Girişimini kurdu. Proje, hava kirliliğinden etkilenen toplumlara tavsiyelerde bulunmayı ve hava kirliliğini azaltmaya katkıda bulunabilecek stratejiler geliştirme konusunda bu toplumlara işbirliği yapmayı amaçlıyor. Bunu başarabilmek için Hava Kalitesi ekibi, yenilikçi diyalog etkinliklerinde siyaset, STK, basın ve profesyonel derneklerden karar vericileri birkaç kez bir araya getirdi. Almanya, Fransa, İtalya ve Birleşik Krallık olmak üzere dört Avrupa ülkesinin 70'ten fazla şehri artık bu ağın üyeleri.

Bosch, katılımcı ülkelerde yerel iş ortakları ile işbirliği içerisinde somut çözümleri uygulamaya almaya başladı. Bunların arasında, Stuttgart'taki trafik akışını iyileştirmek amacıyla gerçekleştirilen bir pilot proje yer alıyor. İngiltere'nin batısında da Hava Kalitesi Girişimi, şehir merkezlerindeki trafiği ve kirlenici emisyonları azaltmaya yardımcı olacak çözümler bulmak için yerel yetkililerle işbirliği yapıyor. Fransa'da ise Bosch, bir akıllı mobil ölçüm sistemi

geliştirmek üzere AirParif adlı bir STK ile birlikte çalışıyor. Cihaz, kablosuz sensör ve bulut tabanlı yazılım yardımıyla, hava kalitesi verilerini gerçek zamanlı olarak Paris'in yetkili kurumlarına ve sakinlerine iletiyor. Böylece şehir, hava kalitesini iyileştirmeyi hedefleyen tedbirler için bu verileri kullanıyor.

Binaların neden olduğu emisyonların büyük bir zorluk yarattığı İtalya'da, 2017 yılında 1.000'in üzerinde okulda "Mission Ambiente - Opera d'Aria" eğitim programı başlatıldı. Girişim, öğrencilere temiz havanın önemini öğretmeyi ve ailelerin günlük yaşamlarında uygulamaya sokabileceği pratik çözümler sunmayı amaçlıyor. Hava kirliliği ülke sınırlarını aştığından, Hava Kalitesi Girişimi bu programı İskandinavya, İspanya, Hollanda, Kuzey Amerika ve Asya'daki şehirler başta olmak üzere 2018 yılında diğer ülkelere ve bölgelere uzanarak genişletmeyi planlıyor.





YENİ ÇALIŞMA  
YOLLARI

## SANAYİ 4.0'A ODAKLANMAK

Üretim operasyonlarını daha verimli ve süreçleri daha şeffaf hale getirmek, şirketlerin şu anda karşılaştığı iki sorun. Berlin'de gerçekleştirilen bir Bosch projesi, hızlı üretime yönelik yaklaşımların neye benzeyebileceğini gösteriyor: Şirket, aydınlatma ürünleri üreticisi OSRAM için 80'den fazla makineyi birbirine bağladı. Bu makinelerin verileri, Bosch Production Performance Manager yazılım sistemine gerçek zamanlı olarak aktarılıyor ve ardından çalışanların kullandığı mobil uygulama OSRAM Ticket Manager'dan erişiliyor ve böylece iş süreçlerinde kalıcı iyileştirmeler yapılabilir: Aktiviteler artık makinelere değil, sorumluluk alanlarına bağlı hale geliyor. Örneğin, yeterli vasıflara sahip çalışanlar, yeni bir görevle ilgili bildirim için kullandıkları akıllı telefon üzerinden alıyor. Dahası, üretim çalışanları, uygulama kurallarının üretim koşullarına sürekli olarak uygun hale getirilmesi için süreçler konusunda uzmanlara danışabiliyor. Böylece enerji tüketimini azaltabiliyorlar.

**Bosch'ta "yeni çalışma türleri" hakkında daha fazla bilgi, [bosch.link/sustainability-new-ways-of-working](https://www.bosch.com/sustainability/new-ways-of-working) adresinde online olarak mevcuttur.**



Bosch, çalışanları birbirine bağlamaya yönelik "Working Out Loud" programını kullanan ilk küresel şirketlerden biri.

# AĞA BAĞLI ÇALIŞMA

Bosch faaliyetleri, "çalışanlar" alanında aşağıda belirtilen Sürdürülebilir Kalkınma Hedeflerini (SDG'ler) destekliyor:

**SDG 3, SDG 5, SDG 8, SDG 9**

Bosch, geleceğin çalışma dünyasını şekillendirmeye yardımcı oluyor. Şirket, bir taraftan sensör teknolojisi, otomasyon ve yapay zeka alanlarında inovasyon geliştiriyor. Bu yeni teknolojiler, günlük çalışma hayatını kolaylaştırmanın yanı sıra daha da güvenli hale getiriyor. Diğer yandan ise Bosch, yeni işbirliklerini uygulamaya sokuyor ve dijital dönüşümün getirdiği fırsatları yakalıyor. Gelecekte hızlı bilgi paylaşımı, değişime açıklık ve yaşam boyunca başkalarından öğrenmeye devam etme istekliliği belirleyici olacak.

## Working Out Loud

WOL, dijital dünyada gerekli olan yetenekleri çalışanlara kazandırmak amacıyla geliştirilen 12 haftalık bir program. 4-5 kişiden oluşan çemberler, haftada 1 saat bir araya gelerek, kendilerini geliştirmek, öğrenmek ve belirledikleri hedefe ulaşmak için, önceden hazırlanmış rehberlerdeki alıştırmaları uyguluyor. Hedefler, kişisel olabileceği gibi işle ilgili de seçilebiliyor. Çalışanlar arasındaki iletişimi, bilgi transferini artırmak ve kişiye sistematik bir şekilde hedefe ulaşmak için gerekli alışkanlıkların kazandırılması amaçlanıyor.

WOL metodunun ilk uygulayıcılarından biri olan Bosch'ta, 48 ülkede, 253 farklı lokasyonda toplamda 340 çember sayısına ulaşılarak şirketin kurumsal kültürüne ve "öğrenen organizasyon" stratejisine katkıda bulunmaya devam ediliyor. Bosch Türkiye'de ise 2017 yılında İstanbul ve Bursa'da kurulan ilk WOL çemberi, 12 haftalık çalışma programını tamamlayarak bu metodun uygulandığı lokasyonlara yenilerinin eklenmesini sağladı.

## Çeşitliliğin desteklenmesi

Yaratıcılık ve “networking” Bosch’ta belirleyici başarı faktörleri. Şirket, farklı uzmanlık alanlarına ve çeşitli deneyimlere sahip kişiler arasındaki işbirliğinin, yeni fikirleri desteklemenin en iyi yolu olduğuna inanıyor. Bir kısmı yirmi yılı aşkın süredir varlığını sürdüren farklı gruplardan ondan fazla çalışan ağı ile Bosch, ağ oluşturmayı uzun yıllardır destekliyor. Gruplar arasında women@bosch, family@bosch, Bosch Türkiye Forumu ve lezbiyen, gey, biseksüel ve trans çalışanların haklarının temsil edildiği RBg yer alıyor. Geçtiğimiz yaz ise LGBT Allies Network kuruldu. Farklı ülkelerden ve farklı görevlerden 100’ün üzerinde Bosch çalışanı LGBT ile ilgili konularda elçi oldu ve lezbiyen, gey, biseksüel ve trans bireylerin kabul görmesini desteklemek üzere şirket içinde ve dışında çalışmalar yürüttü.

Çeşitliliğin önemini vurgulayan yeni bir toplum girişimi daha başlatıldı. Yaklaşık 200 lokasyonda, “daha az önyargı, daha fazla avantaj” gibi kısa ve özlü açıklamalar içeren posterler, farklı bakış açılarının günlük çalışma hayatında nasıl faydalı olabileceğini gösteriyor. Ayrıca, bilinçsiz önyargıyı ele alan bir atölye, çalışanların günlük çalışma hayatlarındaki klişeleri fark etmelerine yardımcı oluyor ve yeni bakış açıları geliştirmelerini sağlıyor. Bu atölye, dünya genelinde 15 ülkede gerçekleştiriliyor. 2017 yılında, sadece Almanya’da 2.700 çalışan bu atölyeye katıldı.

Bosch, çalışmayı daha esnek ve lokasyona daha az bağımlı hale getiren yaklaşık 100 farklı çalışma süresi modeli ile çalışma dünyasının dönüşümünü de şekillendiriyor. Bu modeller, çalışanların iş ve özel yaşamları arasında sağlıklı bir denge kurmalarına yardımcı oluyor. JobConnector, çalışanların giderek daha fazla kullandığı bir başka araç. Bu araç, boş pozisyonların iki kişi ile doldurulmasını sağlayarak çalışanların online olarak bir iş paylaşım ortağı bulmasını sağlıyor. 2017 yılında, önceki yıla oranla yüzde 50’lik artışla 450’nin üzerinde JobConnector profili oluşturuldu.

## Çalışanların güvenliğini sağlama

Bosch, hem dijital servisler hem de daha verimli operasyonlarla hızlı, ağa bağlı üretimi ileriye taşıyor. Değişen çalışma ortamında güvenlik, giderek çok daha büyük bir öncelik haline alıyor.

Bosch’un Çin’deki Changsha lokasyonu, 18 aylık “Güvenli fabrika inşa etme” projesini 2017 yılında tamamladı. Kapsamlı tedbir paketi, lokasyondaki her bir çalışanın iş güvenliği konusunda farkındalığını artırıyor. Paket, sürekli iyileştirme süreci, çalışanlar ve amirleri arasında yoğun bilgi paylaşımı, işe özel güvenlik eğitimi, iş ortaklarına yönelik bilgiler ve iç denetimleri içeriyor. Projenin özel bir niteliği olarak, iyileştirme ihtiyacı bulunan alanlar için tanımlanan temel performans göstergeleri ile çalışanlar, çeşitli seviyelerde güvenlik konusunda iyileştirme çalışmalarına aktif bir şekilde katılıyor. Bugün fabrika, dört farklı güvenlik ödülüne sahip. 2017 yılında ise Changsha’da hiç kaza meydana gelmedi.

İspanya’daki Llica lokasyonunda forkliftlerle çalışmak bu yıl daha güvenli hale geldi. Sürücüler, çalışmaya başlamadan önce bir kontrol listesi kullanarak araç kusurlarını kontrol etmek zorunda. Aracın sürüşü sırasında sensörler, tüm aktiviteleri kayıt altına alıyor. Çalışanların yanında taşıyabileceği bir cihazla, forklift üzerindeki alıcılar yaklaşan kişileri algılayabiliyor ve aracı kendiliğinden yavaşlatıyor. Ayrıca, forkliftin tehlikeli bir çarpışmaya neden olabileceği kadar hızlı hareket etmesi halinde forklifti yavaşlatıyor. Bu çözüm, Llica lokasyonunun forkliftle ilgili herhangi bir kaza olmadan 2017 yılını bitirmesini sağladı.

Birçok kaza insan davranışları sonucunda ortaya çıktığından Bosch, çalışanlarının güvenlik eğitimine büyük bir önem veriyor. Şirket, 2017 yılında konu ile ilgili yeni yaklaşımlar benimsedi: Tayland’daki Rayong fabrikasında ve Çin’deki Changsha fabrikasında, artırılmış gerçeklik kullanan “GAppNGo” uygulaması, kaza riskleri hakkında farkındalığı arttırmak üzere Kasım ayında Bosch IoT Cloud’da uygulamaya alındı. Çalışanlar, sanal tehlikelerle ilgili soruları yanıtladıkları uygulama ile risklerden nasıl kaçınılabileceğini öğreniyor.

Abstatt, Almanya’da Şasi Sistemleri Kontrolü bölümü, her biri spesifik bir zorluğa sahip lojistik, üretim ve yönetim gibi alanlarda çalışma ortamları oluşturan bir sanal gerçeklik güvenlik eğitimini test etti. Katılımcılardan sanal çözümler sunması beklenen eğitim, 2018 yılında bölümün tüm lokasyonlarında uygulanacak.

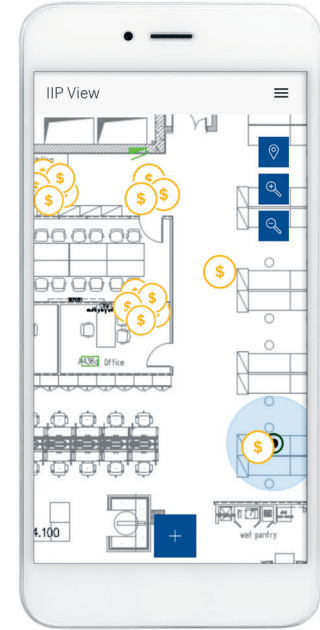
## PROJELER

### Bosch Çeşitlilik Günü

Bosch’ta 4. Çeşitlilik Günü dünyanın dört bir yanındaki lokasyonlarda Mayıs ayında kutlandı. Etkinliğin amacı, çeşitliliği sağlayan ve engelleyen etkenler konusunda tartışmayı teşvik etmek. Japonya’daki yöneticilerin, “Fathering Japan” derneği ile bir yaptıkları görüşmede, erkek çalışanların aile hayatına katılım kapsamını belirleme konusunda yöneticilerin belirleyici bir role sahip olduğu sonucuna vardılar. Vietnam’da ise 1975 yılından önce doğmuş olan çalışanlar, bilinçsiz önyargıyı (örneğin, yaş ve performans arasındaki ilişki hakkında) ve bunun günlük çalışma hayatını nasıl etkilediğini konuşmak üzere bir araya geldi

### Bursa Fabrikası – İyileştirme Önerileri

Bursa Fabrikası, hayata geçirilen proje ile çalışanların önerilerini paylaşmalarını sağlayıcı bunları aksiyon planlarına dönüştürüyor. 2017’de, 1.837 çalışan toplam 2.102 öneri başvurusunda bulundu. İş sağlığı ve güvenliği, kalite güvence, ergonomi ve çevreye duyarlılık konularında verilen önerilerin değerlendirilip uygulanmasıyla birlikte Bursa Fabrikası 10 milyon Euro üzerinde tasarruf ederken tüm çalışanlarda farkındalığın artmasını sağlayacak kolektif bilincin oluşmasına katkıda bulundu.



Çin’deki Changsha fabrikasında “GAppNGo” uygulaması, iş güvenliği ile ilgili farkındalığı eğlenceli bir şekilde artırıyor.



ÜRETİMDE YENİ  
YAKLAŞIMLAR

ÇEVRE DOSTU  
ÜRETİM

## ENERJİ KORUYUCULARI

Bosch'un Homburg, Almanya'daki lokasyonu enerji verimliliğine sahip, kendi kendine öğrenen bir fabrika olmaya giderek yaklaşıyor. Yaklaşık 5.500 Mobilite Çözümleri ve Sanayi Teknolojileri çalışanı tarafından gerçekleştirilen üretim çalışması, önemli miktarda enerji tasarrufu sağlıyor. Çalışanların yaklaşımı, maksimum şeffaflığı teknik inovasyon ile bir araya getirmek. Yaklaşık 10.000 veri noktasının yardımıyla, makinelerden toplanan veriler, dahili bir online platformda bir araya getiriliyor. Böylece çalışanlar, her bir makinenin enerji tüketimini takip edip optimize edebiliyor. Teknik çözümler arasında havalandırma sistemlerinin talep tabanlı kontrolü, çeşitli süreçlerden geçen atık ısının kullanımı ve üretim makinelerinin kapanma yönetimi yer alıyor. Bunlar ve diğer tedbirlerle birlikte lokasyon, 2017 yılında yaklaşık 4.600 ton karbondioksit tasarrufu sağladı ve 2007 yılına oranla CO<sub>2</sub>'yi 23.000 ton azalttı.

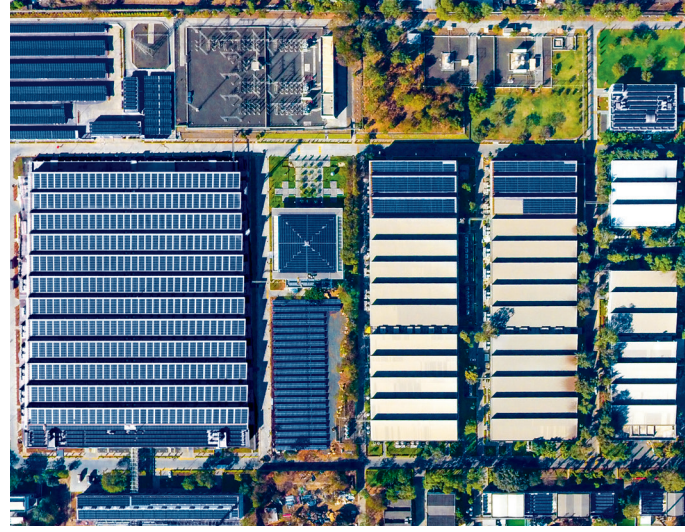
Bosch'un "Üretimde yeni yaklaşımlar" dünyasındaki faaliyetleri hakkında daha fazla bilgi, [bosch.link/sustainability-new-approaches-to-manufacturing](https://www.bosch.link/sustainability-new-approaches-to-manufacturing) adresinde online olarak mevcuttur.

**Bosch, 2017 yılında Hindistan otomotiv sektörünün en büyük güneş enerjisi santrali operasyonunu yürütmeye başladı.**

Bosch, “çevre” alanında aşağıda belirtilen Sürdürülebilir Kalkınma Hedeflerini (SDG’ler) destekliyor:

### **SDG 9, SDG 11, SDG 12, SDG 13**

Bosch, 2020 yılı itibarıyla karbondioksit emisyonlarını, referans yılı olan 2007’e göre yüzde 35 oranında azaltmayı hedefliyor. Şirket, geçtiğimiz yıl bu hedefe ulaşma konusunda önemli adımlar attı. Dünyanın dört bir yanındaki Bosch lokasyonlarında gerçekleştirilen çok çeşitli yeşil inovasyonlar ve iyileştirmelerin katkısıyla, yüzde 32,8 oranında iyileştirme sağlandı. Enerji verimliliği ve kaynakları koruma, önemli odak noktaları olmaya devam ediyor. Gelecekte üretimin sadece değişen pazar gereksinimlerine hızlı bir şekilde yanıt vermesi değil, aynı zamanda çevre dostu olmasının önemi anlaşılıyor.



Bosch Rexroth’ta CO<sub>2</sub> azaltmanın bir adı var: “Go-Green Program”, 2011 yılından bu yana üretime yönelik enerji tasarrufu yaklaşımlarını destekliyor. Her yıl, birçok yeni uluslararası girişim, şirketin CO<sub>2</sub> emisyonlarını azaltıyor. Uygulamaya sokulan yüzlerce tedbirle birlikte dünyanın dört bir yanındaki CO<sub>2</sub> emisyonları, programın başladığı tarihten itibaren 150.000 tonun üzerinde azaltıldı.

2017 yılında, Bosch’un Lohr am Main, Almanya’daki lokasyonunda yeni yapılandırılan enerji kaynağı, programın en çok dikkat çeken noktalarından birisi oldu. Endüstriyel hidroliğe yönelik döküm ürünler de burada üretiliyor. Bu amaç doğrultusunda, iki orta frekanslı fırın saatte on ton demiri eritti. Geçmişte, fırın zırhının soğutma suyu ile soğutulması ihtiyacı, eritme ünitesi başına iki megavattan fazla ısı kapasitesinin kaybı anlamına geliyordu. Günümüzde bu ısı, ısı eşansörleri aracılığıyla ısıtma ağına aktarılıyor. Bu gelişme, akıllı soğutma sistemi yönetimi ve fabrikanın enerji kaynağı ile birlikte ısıtma ağının tamamen yeniden tasarlanması sayesinde mümkün hale geldi. Isı geri kazanımı, etkili hava kompresörleri ve IE4 verimlilik sınıfındaki pompaların ve motorların frekans kontrollü yönetimine sahip modern brülör teknolojisi, saatte 7.500 megavattık tasarruf sağlıyor; yani, 1.200 kişinin yaşadığı bir kasabanın ihtiyaç duyduğu ısı miktarı kadar. Böylece Lohr lokasyonunda yaklaşık 1.700 ton CO<sub>2</sub> tasarrufu sağlandı.

Pekin’deki Bosch Rexroth fabrikasında da benzer bir çözüm kullanılmaya başlandı. Isı eşanjörü sayesinde, sertleştirme tesisinden elde edilen atık ısı, ısıtma ağlarına aktarılarak saatte 500 megawatt ısı akışının yerini alıyor.

En son belirtilen işlem, Çin’de genellikle kömürle uygulandığından, yeni yöntem sadece 400 ton karbondioksit tasarrufunun yanı sıra kirli havanın önemli olduğu ülkelerde tozu ve diğer zararlı emisyonları önleyebiliyor.

### **Manisa Fabrikası ISO 50001 Enerji Yönetim Sistemi Sertifikasyonu**

Bosch Termoteknik Isıtma ve Klima San. Tic. A.Ş.’nin enerji verimliliği çalışmaları ile Mart 2016’da ISO 50001 Enerji Yönetim Sistemi belgesi alındı. Proje kapsamında yoğun bir çalışma ile fabrikadaki enerji sarfiyatları takip edilip, elektrik ve doğalgaz tüketiminin azaltılmasına yönelik teknik iyileştirmeler yapıldı. Manisa Fabrikası artık sistematik bir yaklaşımla sürdürülebilir enerji yönetimini gerçekleştiriyor ve bölümlerin odak noktası haline getirilerek tüm çalışanların pozitif katkısı ile sürekli iyileştirme sağlanıyor. Projenin ilk ara dönem izleme denetimi ise Şubat 2017’de gerçekleşti.

### **YENİ BİR ÜRÜN GELİŞTİRME KODU**

Bosch, tüm ürünleri için yeni bir ürün geliştirme kodu kullanmaya başladı. Girişimci yaklaşımın ve yasalara uygunluk ilkesinin “Yaşam İçin Teknoloji”nin dayanağını oluşturmasını şart koşuyor. Teknoloji, insanlara fayda sağlamalı ve kaynakları korumalı. Yasalara uygunluk ilkesi ve Bosch değerleri, her zaman için müşterilerinden önce gelir. Yönetim kurulu tarafından, fonksiyonların geliştirilmesi ve uygulanmasına ilişkin hazırlanan kılavuz niteliğindeki ilkeler:

- Döngü veya test algılama amacına yönelik fonksiyonların geliştirilmesi yasaktır.
- “Yaşam İçin Teknoloji”, ürünlerin tüketiciler tarafından her gün kullanıma ilişkin performans ve kalite standartlarını tam olarak karşılamasını gerekli kılar. Yalnızca test amaçlı olarak ürün niteliklerinin optimize edilmesine izin verilmemektedir.

2018 yılının başında, 40.000’den fazla Bosch çalışanı ürün geliştirme kodu konusunda eğitim aldı. 2018 sonu itibarıyla, ürün geliştirme alanında yer alan yaklaşık 70.000 çalışandan oluşan tüm hedef kitle eğitimi tamamlanmış olacak. Bu eğitim, şirketin tarihindeki en büyük zorunlu eğitim programı. Üstelik, ürün geliştirme kodunun temel ilkeleri de revize edilmiş İş Ahlakı Kuralları içerisine dahil edildi. Yeni sürüm, Aralık 2017’de yayınlanmıştır.



## YENİ SOSYAL ETKİLEŞİM TÜRLERİ



# TOPLUMA BAĞLILIK

## NİNJALAR ORMANI KURTARIYOR

Brezilya'nın en yoğun nüfusa sahip ve en geri kalmış bölgelerinden Curitiba'da Bosch, "We Are All Smart" (#WAAS) projesini destekliyor. #WAAS, okul çağındaki çocukların teknoloji, IT, donanım ve yazılım konularında eğitim almasını sağlıyor. Sürekli yeni beceri ve yöntemler elde etmeye çalışmaları nedeniyle proje katılımcılarına ninjalar deniyor. Teknolojinin yardımıyla öğrenciler sorunları çözmeyi öğrenirken, kendi güçlü yanlarını keşfediyor ve yaratıcı potansiyellerini kullanıyorlar. Jennifer, Mateus ve Raul adlı üç genç tarafından orman yangınlarıyla mücadele konusunda geliştirilen bir çözüm olan "Space Apps Challenge 2017", NASA'nın bile dikkatini çekti: Juno Radio, olası yangınlar konusunda NASA uydularından bilgi alıyor, dijital verileri analog bilgilere dönüştürüyor ve Brezilya'nın en uzak bölgelerinde bile bu bilgileri radyo istasyonlarına iletiyor. Bu üç gencin başarısı, tüm bölgeye ilham kaynağı oldu.

**Bosch'un "yeni sosyal etkileşim türleri" dünyasındaki faaliyetleri hakkında daha fazla bilgi, [bosch.link/sustainability-new-forms-ofsocial-interaction](https://bosch.link/sustainability-new-forms-ofsocial-interaction) adresinde online olarak mevcuttur.**

### Bosch, "toplum" alanında aşağıda belirtilen Sürdürülebilir Kalkınma Hedeflerini (SDG'ler) destekliyor: **SDG 3, SDG 4**

Şehirlerde birçok insan sınırlı bir yaşam alanına sahip ve bu durum kentsel bölgelerde toplumsal olarak önemli bir sıkıntı olmaya devam edecek. Bosch ve Brezilya, Çin, Hindistan ve Amerika Birleşik Devletleri'ndeki dört bölgesel vakıf, dünyanın dört bir yanındaki Bosch lokasyonlarında bu sıkıntıyı ele alma konusunda çalışmalar yürütüyor. Hırslı ve başarılı yetenekleri destekleyen girişimlere özel ilgi gösteriliyor. Mevcut genç nesil, geleceğin şehirlerinde toplum hayatının yeni türlerini şekillendirme fırsatına sahip olacak. Ancak tüm çocuklar ve gençler kendi potansiyellerini tam anlamıyla kullanamıyor. Bosch, geçmişlerine bakılmaksızın bugünün gençlerine daha iyi bir gelecek için çeşitli eğitim projeleriyle fırsatlar sunmaya kendisini adadı.

Eğitim, kişilik gelişimi ve bağımsız bireyler olarak yetişmelerini sağlaması açısından çocuklar ve gençler için son derece önemli. Bosch, tam da bu nedenle Ocak 2017'den bu yana Birleşik Krallık'ta "Inspire Suffolk's" programını destekliyor. Program, yaşları 16 ila 25 arasında değişen genç işsizlerin özgüven kazanmalarına ve iş dünyasına giden yolu bulmalarına yardımcı oluyor. Geçtiğimiz yıl 600 genç programı tamamlarken, yüzde 76'sı bir işe veya eğitim programına başladı.

Bosch Arjantin, Buenos Aires'te 16 yaş ve üzerinde olan ve tehlikeli koşullarda yaşayan gençlerin eğitime erişimini sağlayan "Mecenazgo" gençlik eğitim programına aktif bir şekilde katkıda bulunuyor. Bu eğitim programı, uzmanlık bilgisine ek olarak sosyal beceriler de kazanan yaklaşık 20.000 gence ulaşıyor. Bosch, 2017 yılında bina ve elektrikli alet ihtiyaçlarının karşılanması ve gelecekteki eğitim programlarının finanse edilmesi amacıyla projeyi yaklaşık 25.000 Euro ile destekledi.

Bosch, 2017 yılında Çin'de "New Sunshine Charity Foundation" tarafından yürütülen bir projede yer aldı. Girişim, yaklaşık 2.700 lösemi hastası çocuğa hastanelerdeki derslere katılma fırsatı sağladı. Dersler, yaşları 5 ila 8 arasında değişen ve tedavi gören çocukların okulu kaçırmamasını sağlıyor. "Bosch China Charity Center", okul malzemeleri ve Xian ve Huhehaote'de iki yeni okul için 851.000 Yuan (yaklaşık 109.000 Euro) bağışta bulundu.

### Kendini adanmış çalışanlar

#### Sosyal Dayanışma Komitesi (SBE) Bursu

2002 yılından bu yana gerçekleştirilen SBE (Sosyal Dayanışma Komitesi) Bursu Projesi kapsamında Bosch Termoteknik Isıtma ve Klima Sanayi Ticaret A.Ş. çalışanlarının katkısı ile ilköğretim, ortaokul ve lise öğrencileri için bir fon oluşturuldu.

Proje kapsamında her yıl 30'dan fazla öğrenciyi destek sağlıyor. Fondan destek alan öğrencilerin başarı durumları yakından takip edilerek, not ortalamalarını yükseltmeleri konusunda teşvik edici çalışmalar yapıyor. 2017-2018 öğretim yılında, okulların açık olduğu 9 ay boyunca öğrencilere sağlanan burs kapsamında 42.953 TL toplandı.

#### Bosch Termoteknik Akademi – HVAC

Bosch Termoteknik Akademi, sektörde edindiği teknik yetkinlik ve bilgi birikimini Bahçeşehir Üniversitesi Mühendislik Fakültesi öğrencileriyle paylaşıyor. Bosch Termoteknik uzmanları, Bahçeşehir Üniversitesi Enerji Mühendisliği bölümü "Bosch Termoteknik HVAC Sistemleri" dersi kapsamında ısıtma sistemlerine genel bakış, yenilenebilir enerji sistemleri, temel soğutma ve klima, gibi teknik konuların yanı sıra sektöre yönelik pazar araştırmaları, reklam yönetimi, dijital pazarlama ve PR konularında da eğitimler veriyor. Bosch Termoteknik Akademi'nin sektöre nitelikli insan kaynağı yetiştirmek için başlattığı sektör eğitimleri 2017 yılında da devam etti.

#### Şişli Teknik ve Endüstri Meslek Lisesi

2012 yılında Şişli Teknik ve Endüstri Meslek Lisesi'nde Bosch Otomotiv Yedek Parça Satış Türkiye'nin 90.000 Euro'luk yatırımıyla eğitim öğretime başlanan Bosch Car Service Eğitim Merkezi, 2014-2017 arasında toplam 60 öğrenciyi; 2017-2018 öğretim yılında ise 18 öğrenciyi başarılı bir şekilde mezun etti. Eğitim Merkezi'nin yenilenmesi, öğretmenler ve öğrenciler için gerekli malzemeler Bosch tarafından karşılanıyor. Öğrencilerin en iyi şekilde yetiştirilmesi ve iş hayatıyla ilgili deneyim kazanmalarının sağlanması, aynı zamanda otomotiv sektörünün kalifiye eleman ihtiyacının karşılanması hedefleniyor.

#### IoT ve Sanayi 4.0 Konularında Farkındalık Çalışmaları ve Liseler ile İş Birlikleri

Dördüncü sanayi devrimini en erken gören ve bu dönüşümde öncü çalışmalara imza atan şirketlerden Bosch, Sanayi 4.0'in ilk öğelerini kendi operasyonlarına kurdu. Hem önde gelen bir kullanıcı hem de sağlayıcı olarak Bosch, Sanayi 4.0 alanındaki tecrübesini Türkiye'deki paydaşlarına aktarmaya devam ediyor. Bunun için kamu kurumları, üniversiteler, STK'lar ve ilgili diğer kuruluşlar tarafından organize edilen birçok etkinlikte, bilgilendirme ve vizyon sunumları yaparak farkındalık çalışmalarına destek oluyor.

Üretim endüstrisinin bugün geldiği noktada, rekabet avantajını uzun vadeli korumanın yolu; iş akışlarının tamamında otomasyonu sağlamak, her aşamada verileri toplamak, toplanan verileri analiz ederek verimliliği artırmak için kullanılmaktan geçiyor. Bosch Türkiye, bu vizyona bağlı olarak yaşanan dönüşümde gerekli olan kalifiye iş gücünün yetiştirilmesi

ve genç yeteneklerin meslek tercihlerini bu yönde yapabilmeleri için liselere nesnelere interneti (IoT), Sanayi 4.0, bağlanabilirlik, yazılım ve programlama gibi konularda eğitim ve vizyon desteği sağlayarak, liselerde robotik atölyesi kurulması için adımlar attı. Bunun yanında, belirlenen liselerdeki robotik takımlarına, çeşitli uluslararası yarışmalarda Türkiye'yi temsil etmeleri için ekipman ve maddi destek yapılması için çalışmalar başlattı.

#### Formula Student

Bosch Sanayi ve Ticaret A.Ş. altında faaliyet gösteren Mobilite Çözümleri İlk Donanım Satış Birimi, ülkemizi farklı platformlarda temsil eden üniversitelere destek vermeye devam ediyor. Bu üniversitelerden Yıldız Teknik Üniversitesi, kendi içinde kurduğu "YTU Racing" ekibi ile 2011 yılından bu yana "Formula Student" yarışlarına kendi tasarımları olan araçlarla katılıyor. Bosch Türkiye, 2014 yılından bu yana çeşitli Bosch ürünlerini sunarak, dünyanın her yerinden takımların katıldığı yarışlarda YTU Racing ekibini desteklemeye devam ediyor.

#### Manisa Fabrikası - ZEKİ Projesi

Bosch Termoteknik Manisa Fabrikası, zihinsel engelli genç bireylere sürdürülebilir istihdam sağlamak ve onları topluma kazandırmak amacıyla hayata geçirilen ZEKİ - Zihinsel Engelliler Korumalı İşyeri Projesi'nde yer alan 5 şirketten biri. Ağustos 2017 yılından bu yana sekiz engelli birey, Manisa Organize Sanayi Bölgesi'nde ihtiyaçlarına göre tasarlanan bir atölyede çalışarak Bosch Termoteknik'in üretim faaliyetlerine katkıda bulunuyor. İş Kurumu teşvik programından destek alan proje, 2017'de Barselona'da gerçekleştirilen ve dünyanın pek çok yerinden katılımcıların yarıştığı Stevie International Business Awards'ta "Kuruluş ve Organizasyon/Avrupa'da Yılın Sosyal Sorumluluk Programı" kategorisinde gümüş (ikincilik) ödüle layık görüldü.

#### Manisa Fabrikası İŞKUR Programı

2011 yılından bu yana süregelen İŞKUR programının temel amacı, mesleki deneyimi veya iş tecrübesi olmayan kişilere, bu özelliklerin kazandırılması ve istihdam edilebilirliklerinin artırılmasıdır. Programın bir diğer amacı ise, nitelikli iş gücü temin etmekte zorlanan işverenlere işe alacakları kişileri belirli bir süre gözlemleyerek ve eğitim vererek, haklarında ayrıntılı bilgiye sahip olma ve işe alma konusunda daha isabetli bir karar verebilme imkanı sunmak. Bu sayede, iş arayan ancak tecrübesi olmadığı için iş bulamayan kişiler iş tecrübesi kazanırken; işverenler ise ihtiyaç duydukları iş gücünü kendileri yetiştirme imkanına sahip oluyor. Bosch Termoteknik Manisa Fabrikası'nda program kapsamında üretim ve lojistik alanlarında 2011 yılından bu yana 433 kursiyer çalıştı.



# #SMART EXPERIENCE

"anything inspiring you need"

## Şubat - Türkiye

### Smart Experience

Bosch Türkiye'nin sosyal kariyer kampı bu yıl ilk kez "Bosch Smart Experience" adıyla gerçekleştirildi ve gençlere sadece bilgi vermekle kalmayıp, bu bilgileri deneyimleyebilecekleri bir ortam yarattı. Programa katılım için gelen başvurular arasından seçilen 5 üniversite öğrencisi, 4 gün boyunca üretimden Ar-Ge'ye, kariyer gelişiminden pazarlama ve marka iletişimine kadar pek çok süreci deneyimleyip, Bosch dünyasını yakından tanıma fırsatı buldu. Öğrenciler; Manisa Fabrikası, Bursa Güç Aktarma Çözümleri Fabrikası, Bursa Bosch Rexroth Fabrikası ve İstanbul Genel Merkez'de gerçekleştirilen vaka çalışmaları, kariyer sohbetleri, Ar-Ge ve üretim gezileri ile proje çalışmalarına katıldı.

### Bursa Fabrikası - "Bizim İşimiz" Tiyatro Oyunu

İşitme Engelli Bosch çalışanları ile Nilüfer Özel Eğitim Meslek Lisesi'nde eğitim gören işitme engelli öğrenciler ilk kez bir tiyatro oyununda bir araya geldi. İşitme engelli insanların yaşamları boyunca karşılaştıkları sorunlara dikkat çekmeyi amaçlayan oyun, sesli betimleme ve işaret dili anlatımıyla sahnelendi. Nilüfer Özel Eğitim Meslek Lisesi'nin 12 işitme engelli öğrencisi ile Bosch Bursa Fabrikası'nın 8 işitme engelli çalışanın ilk kez sahneye çıktığı "Bizim İşimiz" oyunu ile Bosch Sosyal Sorumluluk Kulübü, çalışan ve öğrencileri bir araya getirerek bir ilke imza attı.

## 2017 YILI İNCELEMESİ

# 01

### Ocak - Brezilya

#### Madencilik modernize ediliyor

Brezilya'da madencilik, ekonomi açısından önemli sektörlerden biri. Ancak madenlerin çıkarılmasına ilişkin güvenlik önlemlerinin artırılması gerekiyor. 2017 yılında, Bosch Entegre Çözümler Brezilya yan kuruluşu bu konuyu ele alıp bir IoT çözümü geliştirdi. "Connected Mine", bir IP adresiyle nesnelere, cihazlara, servisleri ve makineleri birbirine bağlıyor. Ayrıca, akıllı üretim ağı otomatik olarak çalışıyor, enerji verimliliğini artırıyor ve hem işletim maliyetlerini hem de emisyonları azaltıyor. Yeni çözümün sadece dur-kalk özelliği ile yılda araç başına 44 ton CO<sub>2</sub> tasarrufu sağlanabileceği tahmin ediliyor.



### Mart - Türkiye

#### Geleceği İnşa Eden Kadınlar

8 Mart Dünya Emekçi Kadınlar Günü'nde geleceğe birlikte adım atmak üzere kadın mühendis adayları ile bir araya gelindi. Bu sene üçüncüsü düzenlenen bu buluşma, Bosch Türkiye ve Orta Doğu Genel Merkezi'nde gerçekleşti. Etkinlikteki amaç kadın mühendis istihdamını artırmaya yönelik farkındalık sağlamak ve kadın mühendis adaylarını sektöre kazandırabilmektir. 1000'in üzerinde başvuru alınan etkinlikte farklı üniversitelerden gelen öğrencilerle beraber grup çalışması ve hızlı karar alma konusunu işleyen vaka üzerinde çalışıldı. Vaka çalışmasının devamında katılımcıları yetenek havuzuna katmak üzere mülakatlar gerçekleştirildi. Tüm etkinlik boyunca Bosch organizasyonu ve Bosch'taki kariyer alternatifleri aktarıldı. İşe alımı, çeşitliliği ve işveren markasını eş zamanlı olarak destekleyen etkinlikle, kadın mühendislere ilham olmaya devam etmek hedefleniyor.

#### Bursa Fabrikası - Eğitimcilerin Eğitimi Projesi

Bosch Bursa Güç aktarma Çözümleri Fabrikası ile İl Millî Eğitim Müdürlüğü arasında 'Eğitimcilerin Eğitimi Projesi' iş birliği sözleşmesi imzalandı. İş birliği, Atölye ve Meslek Dersleri öğretmenlerinin yeni teknolojilere dayalı mesleki bilgi ve deneyimlerinin geliştirilmesini kapsıyor. Proje kapsamında, söz konusu kurumlarda görev yapan makina, elektrik-elektronik ve endüstriyel otomasyon alanlarının öğretmenlerine, 3 yıl boyunca Bosch bünyesinde yeni teknolojilere dayalı eğitimler verilecek.





# 04

Nisan - Türkiye

## Değişimi Şekillendirin - Dijital Üretim ve Sanayi 4.0 Programı

Sanayi 4.0 alanında dünyada ve Türkiye'de öncü çalışmalara imza atan, kazandığı deneyimi iş dünyasıyla da paylaşan Bosch Türkiye, bu büyük dönüşümde ihtiyaç duyulacak insan kaynağının yetişmesi için sanayi-üniversite iş birliğine ağırlık veriyor. Bosch, bu kapsamda Boğaziçi Üniversitesi iş birliğiyle "Değişimi Şekillendirin - Dijital Üretim ve Sanayi 4.0 (Shape the Change - Digital Manufacturing & Industry 4.0) Programı'nı geliştirdi ve bu yıl ikincisi düzenlendi. Programa katılan öğrencilerin, Dijital Üretim ve Sanayi 4.0 konularına odaklanmış projeler üzerinde çalışması amaçlanıyor. Bu proje kapsamında öğrencilere Bosch'un Türkiye'de faaliyet gösteren kendi fabrikalarından örnek alanlar sunularak, bu alanlarla ilgili çalışmalar yapmaları isteniyor. Böylece Nesnelerin İnterneti (IoT), bağlanabilirlik ve Sanayi 4.0 konularının teoriden çıkarak, öğrenciler tarafından gerçeğe dönüştürülmesi hedefleniyor. Yeni teknik yetkinlikleri destekleyen Dijital Üretim ve Sanayi 4.0 konularında öğrencilerin gelecek vizyonlarını oluşturma ve fikirleri ile yarının dünyasını şekillendirme imkanı sunuluyor.

# 11

Kasım - Dünya Genelinde

## İnovasyon ödüllendiriliyor

Dünyanın dört bir yanındaki Bosch lokasyonlarında her yıl, iş güvenliği ve enerji verimliliğini artırmaya yönelik yenilikçi projeler hayata geçiyor. Bosch, şirket genelinde bu yeni yaklaşımlarla ilgili farkındalığı artırmak üzere 2017 yılında "Bosch EHS Ödülü" ile en iyi fikirleri ödüllendirmeye başladı. Enerji tüketimini şeffaf hale getiren "Enerji Yönetimi 4.0" projesinin yanı sıra; düşük sıcaklıklarda etkili olan ve yeni geliştirilen bir deterjanla enerji tüketimini azaltmayı başaran "Soğuk Yağ Temizleme" projesi, Brezilya, Çin ve Almanya'dan kazananlar arasında.

Ayrıca "Güvenli fabrika inşa etme" projesi ile yöneticiler ve çalışanlar iş güvenliğine olan bağlılıklarını gösterdi. "System CIP for Safety" ile işyeri güvenliğini, sürekli iyileştirme yaklaşımı ile devam ettirdiler. Ve "Virtual Reality Safety Training @ CC" ile çalışanlar, dijital iş dünyası ile ilgili eğitim aldılar.

# 12

Aralık - Türkiye

## Bursa Mitat Enç Özel Eğitim İlkokulu Öğrencileriyle Yılbaşı Partisi

Bursa Nilüfer'de zihinsel ve bedensel engelli çocukların eğitim aldığı Mitat Enç Özel Eğitim İlkokulu ile yaptığımız iş birliği sayesinde zihinsel ve bedensel engelli çocuklar, aileleri ve Bursa Fabrikası çalışanları yılbaşı partisinde bir araya geldi.

# 05

Mayıs - Türkiye

## Bosch Termoteknik Yoğuşmalı Kombide Pazar Lideri

Bosch Termoteknik, Manisa fabrikasında üretilen yoğuşmalı kombi ile pazar liderliğini sürdürüyor. BRG Building Solutions tarafından 2017 yılında Avrupa Isıtıcı Pazarı'na ilişkin olarak yayımlanan rapora göre Bosch Termoteknik, yoğuşmalı kombi kategorisinde Bosch ve Buderus markalarıyla pazarda liderliği elinde bulunduruyor.

# 06

Haziran - Türkiye

## Bosch Termoteknik Akademisi

Öğrencilerin daha kapsamlı ve kaliteli eğitim almalarına katkıda bulunmak amacıyla, İzmir Konak Çınarlı Endüstri Meslek ve Teknik Anadolu Lisesi'nin Tesilat Teknolojileri Bölümü İklimlendirme Atölyesi, Bosch Termoteknik Akademisi tarafından yenilendi ve Haziran ayında eğitime başladı.



# 08

Ağustos - Güney Avrupa

## Gençlere geleceğe dair umut

Güney Avrupa Eğitim Girişimi ile Bosch, 2014 yılında İtalya, Portekiz ve İspanya'dan gençlere mesleki eğitim imkanı sağlamaya başladı. Amaç, bu ülkelerdeki genç işsizliği ile mücadelede katkıda bulunmak. Son dört yıl içerisinde toplamda 175 ekstra çıraklık fırsatı yaratan Bosch, programa 14 milyon Euro harcadı. 2017 yılında, 25'i kendi ülkelerinde olmak üzere toplam 72 genç, Almanya'da eğitim almaya başladı. Birkaç ay süren dil dersleri sayesinde gençler, Alman toplumundaki yerlerine kademeli olarak entegre oluyor. Çırakların yaklaşık yüzde 85'i programı başarılı bir şekilde tamamladı.

[bosch.link/apprenticeship-initiative](http://bosch.link/apprenticeship-initiative)

## İLERLEME RAPORU

FAALİYETLER –  
GENEL BAKIŞ

Robert Bosch GmbH, 2004'ten, Bosch Sanayi ve Ticaret A.Ş. ise 2014'ten bu yana Birleşmiş Milletler Küresel İlkeler Sözleşmesi üyesi ve insan hakları, çalışma standartları, çevrenin korunması ve yolsuzlukla mücadele alanlarındaki 10 küresel prensibe kendini adanmış durumda. Aşağıdaki tablo, 2017 raporlama döneminde kurumsal sorumluluğa dair bu 10 ilke ile ilgili kaydedilen ilerlemeye genel bir bakış niteliğinde.

İlke	Hedefler / Temel İlkeler	Uygulamalar	Sonuçlar
<b>İnsan hakları</b> 1. ilke: İnsan haklarını desteklemek ve saygı göstermek 2. ilke: İnsan hakları ihlallerine ortak olmamak	<b>Kurumsal hedef</b> 2020 yılı itibarıyla 1.000 tedarikçi denetimi <b>Temel ilkeler</b> Tedarikçiler için İş Ahlakı Kuralları Bosch'un sosyal sorumluluğuna dair temel ilkeleri Bosch satın alma kılavuz ilkeleri "We are Bosch" misyon bildirisi	<b>Tedarik zinciriyle ilişkili faaliyetler</b> Tedarikçi portföyünün çevre ve iş güvenliği denetimleri <b>Sosyal sorumluluk</b> Bosch, ekonomik, sosyal ve ekolojik konuları, sosyal sorumluluk yaklaşımının ayrılmaz bir parçası haline getirdi. <b>Satın alma kılavuz ilkeleri</b> Bosch, tüm sözleşmelerde tedarikçilerinden BM Küresel İlkeler Sözleşmesi'ne dayanarak Uluslararası Çalışma Örgütü'nün (ILO) temel çalışma standartlarına bağlı kalmasını gerekli kılar.	2010 yılından bu yana 740 denetim yapıldı 2008 yılında hazırlanan İş Ahlakı Kuralları tamamen revize edildi. Bosch, Alman İş Ahlakı Uyum ve Doğruluk Ağı Forumu'nun aktif bir üyesidir. 2017 yılında şirket, İnsan Hakları çalışma grubuna sponsor oldu. İyileştirme potansiyeli tedarikçilerle görüşülüp, iyileştirmeler uygulamaya alındı. İyileştirmelerin yapılmaması halinde tedarikçilere yaptırım uygulanır (örn. tedarikçi sözleşmesinin feshi).
	<b>Çalışma standartları</b> 3. ilke: Örgütlenme özgürlüğünü korumak 4. ilke: Zorla ve zorunlu çalışmanın tüm biçimlerini ortadan kaldırmak 5. ilke: Çocuk işçiliğini ortadan kaldırmak 6. ilke: Ayrımcılığı ortadan kaldırmak	<b>Kurumsal hedef</b> 2020 yılı itibarıyla yüzde 20 kadın yönetici <b>Temel ilkeler</b> Bosch'ta temel sosyal sorumluluk ilkeleri Bosch İnsan Kaynakları Sistemi "We are Bosch" misyon bildirisi "We LEAD Bosch" kurumsal ilkeler <b>Çeşitlilik Tüzüğü</b> Esnek ve aile dostu çalışma kültürü ilkeleri	<b>Kadın yöneticiler</b> Yönetim pozisyonlarında kadınların payının artırılması <b>women@bosch</b> Bu ağ, 20 yıldır Bosch'ta çalışan kadınların menfaatlerini destekliyor. <b>Çeşitlilik yönetimi</b> Çeşitliliği desteklemeyi ve en iyi yetenekleri şirkete kazandırmayı hedefleyen grup genelindeki programların genişletilmesi. <b>RBg çalışan ağı</b> Bu ağ, Bosch'ta çalışan lezbiyen, gey, biseksüel ve trans (LGBT) bireyleri desteklemeye devam ediyor. <b>"Chefsache" girişi</b> Tanınmış Alman şirketleri ve örgütleri ile birlikte kurulan ağda Bosch, yönetim pozisyonlarında kadını desteklemeyi hedefleyen "Chefsache" girişimini başlattı.

İlke	Hedefler / Temel İlkeler	Uygulamalar	Sonuçlar
<b>Çalışma standartları</b> 3. ilke: Örgütlenme özgürlüğünü korumak 4. ilke: Zorla ve zorunlu çalışmanın tüm biçimlerini ortadan kaldırmak 5. ilke: Çocuk işçiliğini ortadan kaldırmak 6. ilke: Ayrımcılığı ortadan kaldırmak	<b>Kurumsal hedef</b> 2020 yılı itibarıyla yüzde 20 kadın yönetici <b>Temel ilkeler</b> Bosch'ta temel sosyal sorumluluk ilkeleri Bosch İnsan Kaynakları Sistemi "We are Bosch" misyon bildirisi "We LEAD Bosch" kurumsal ilkeler Charta der Vielfalt (Çeşitlilik Tüzüğü) Esnek ve aile dostu çalışma kültürü ilkeleri	<b>Gönüllü çalışanlar</b> Bosch çalışanları, 1990 yılında dünyanın dört bir yanında gelişmekte olan ülkelerde imkanı olmayan çocukların eğitime erişmesini amaçlayan yardım örgütü "Primavera e.V."yi kurdu. <b>Mülteci entegrasyonu</b> Bosch, mültecilerin entegrasyonu konusunda çalışmalar yürütüyor ve buna bağlılığını "Wir zusammen" gibi birçok girişimi destekleyerek gösteriyor. <b>Uluslararası vakıflar</b> Hindistan, Brezilya, Çin ve Amerika Birleşik Devletleri'ndeki bölgesel Bosch Grubu vakıfları <b>Çifte eğitim</b> Bosch'un dünya genelinde 20'den fazla ülkedeki mesleki eğitim modeli <b>Esnek çalışma kültürü</b> Bosch, esnek ve aile dostu çalışma kültürüne yönelik küresel ilkeler tanımladı <b>OHSAS 18001</b> Bosch lokasyonlarının uluslararası iş güvenliği standardına dayanarak belgelendirilmesi <b>Sürekli iyileştirmeyi destekleme</b> Bosch'ta öneri programı <b>Uluslararası olmak</b> Bosch, çeşitlilik fırsatlarını değerlendiriyor ve kültürler arası bilgi birikimini bir araya getirip paylaşılmasını sağlıyor. <b>Nesiller</b> Bosch, sürekli öğrenme, sağlık yönetimi ve bilgi birikimi aktarımı aracılığıyla nesiller arası işbirliğini destekliyor. <b>Engelli bireylerin entegrasyonu</b> Bosch, çalışanların yetersizlikleri yerine benzersiz kabiliyetlerine odaklanarak inovatif gücünü artırıyor.	<p>Girişim, dünyanın dört bir yanındaki yardım projelerini destekleyen 1.170 üyeye sahip.</p> <p>2017 yılında bağışların toplamı neredeyse 1 milyon Euro'ya ulaştı. Örgüt, kurulduğu günden bu yana 9,5 milyon Euro'nun üzerinde bağış yaptı.</p> <p>Bosch çalışanları, 2015 yılında mülteci yardımı için 410.000 Euro topladı ve şirket, bu tutarı iki katına çıkararak 820.000 Euro'ya ulaştı.</p> <p>2016 ve 2017 yıllarında 100'ün üzerinde projeye finansman sağlandı. Projeler, işveren ve çalışan temsilcilerinden oluşan bir komite tarafından seçildi.</p> <p>Bosch Grubu, 2017 yılında hayırseverlik girişimlerine toplamda 24,6 milyon Euro bağış yaptı. Vakıflar, bu tutar içerisinde 8,7 milyon Euro destek sağladı.</p> <p>Bosch, dünya genelinde, 2.450'si Almanya dışından olmak üzere yaklaşık 7.300 gencin eğitimini destekledi. Ayrıca genç işsizliğiyle mücadele etmek amacıyla İtalya, Portekiz ve İspanya'da çıraklık fırsatları oluşturmak için 14 milyon Euro harcadı.</p> <p>Bosch, hiyerarşik seviyelerde 100'den fazla çalışma süresi modeli sunuyor ve bunların arasında yarı zamanlı modeller, evden çalışma ve iş paylaşımı yer alıyor.</p> <p>Tüm üretim tesislerinde ve önemli mühendislik lokasyonlarında iş güvenliği tedbirleri uygulamaya alındı. Şu ana kadar 126 lokasyon, yani tüm lokasyonların %44'ü dışarıdan sertifika almıştır.</p> <p>2017 yılında, milyon saat başına iş yeri kazası sayısında %2,3 oranında azalma görüldü (2007 yılından bu yana -%66).</p> <p>Sadece Almanya'da yaklaşık 25.000 çalışan, iyileştirme tavsiyeleriyle toplamda 6,4 milyon Euro nakit para ödülü kazandı.</p> <p>afric@bosch, For Bosch abroad, Bosch Türkiye Forumu, ve chinese@bosch çalışan ağlarına aktif katılım</p> <p>2017 yılında yaklaşık 1.600 kıdemli uzman ve nesiller arası değişim projesi, tüm çalışanlar arasında nesiller arasında bilgi birikimi paylaşımı yapılmasını sağladı.</p> <p>Almanya'daki lokasyonlarda, ciddi engele sahip çalışanlar için temsilciler bulunuyor. Ayrıca Bosch, korumalı işyerleri ile işbirliği yapıyor ve engelli kişilerin işe alınmasına yönelik atölye çalışmaları konusunda bir Alman çalışma grubunda aktif olarak yer alıyor.</p>

İlke	Hedefler / Temel İlkeler	Uygulamalar	Sonuçlar
<b>Çevrenin korunması</b> 7. ilke: Çevre sorunlarına temkinli yaklaşımları desteklemek 8. ilke: Çevresel sorumluluğu artırmak için teşvik etmek 9. ilke: Çevre dostu teknolojileri geliştirmek ve yaygınlaştırmak	<b>Kurumsal hedef</b> CO <sub>2</sub> emisyonlarında 2007 ile karşılaştırıldığında 2020 yılı itibarıyla %35 azalma 2018'de: önceki yıla oranla %2 daha az atık hacmi ve su tüketimi <b>Temel ilkeler</b> İş güvenliği ve çevrenin korunması için yönetmelikler Bosch Üretim Mühendisliği Sistemi Bosch Üretim Sistemi Çevre İçin Tasarım (DfE) "We are Bosch" misyon bildirisi	<b>CO<sub>2</sub>'yi azaltmak</b> Dünyanın dört bir yanındaki üretim tesislerinde CO <sub>2</sub> emisyonları hedefli olarak azaltılıyor.	CO <sub>2</sub> emisyonlarında 2007 ile karşılaştırıldığında %35 azalma (katma değere göre) Sera gazı emisyonlarına ilişkin CDP raporu, 2017 yılında "A-" notu aldı.
		<b>Sürdürülebilir ürünler</b> Sürdürülebilir ürünlerin geliştirilmesine yönelik yatırımlar	Dünya genelinde 5.812 patent başvurusu Toplam AR-GE harcamasının yaklaşık %54'ü sürdürülebilir ürünlerin geliştirilmesine yapıldı.* Çevre/güvenlik portföyü, satış toplamının yaklaşık %41'ini oluşturdu.*
		<b>Atık hacmi ve su tüketimi</b> Bosch lokasyonlarında azaltılmış atık hacmi ve su tüketimi	Su tüketimine ilişkin önceki yılın CDP raporuna oranla nispi atık hacmi %2,7 ve nispi su tüketimi %6,5 azaltıldı.
		<b>ISO 14001</b> Bosch tesisleri, bu uluslararası çevre yönetim sistemi standardına göre belgelendirildi <b>ISO 50001</b> Enerji yönetimi sistemi uygulamaya sokuldu	Çevre yönetimi sistemleri, tüm üretim tesislerinde ve önemli mühendislik lokasyonlarında uygulamaya sokuldu: Şu ana kadar 221 lokasyon, yani tüm lokasyonların %76'sı dışarıdan sertifika aldı. Enerji yönetimi sistemleri, 54 üretim tesisinde (%19) uygulamaya sokuldu ve belgelendirildi. Bosch genelinde enerji ve CO <sub>2</sub> takip programı, tüm üretim tesislerinde ve önemli mühendislik lokasyonlarında uygulanıyor.
<b>Yolsuzlukla mücadele</b> 10. ilke: Yolsuzlukla mücadele	<b>Temel ilkeler</b> Etik Davranış Kuralları "We are Bosch" misyon bildirisi Uluslararası Şeffaflık Örgütü üyesi (1995'ten bu yana) Uyum ve Dürüstlük Forumu üyesi (2007'den bu yana)	<b>İş ortaklarının kontrolü</b> İş ortaklarının uyum yönetmeliklerine uyup uymadığını değerlendirmek üzere yeni bir IT uygulaması kullanılmaya başlandı.	Müşteri ve tedarikçilerin faaliyetlerini değerlendirmek üzere uyumluluk listeleri kullanıldı. Uyum ihlalleri olması durumunda özel bir değerlendirme süreci yürütüldü.
		<b>Yolsuzlukla mücadele risk analizi</b> 2017 yılında dünya genelinde yürütüldü.	Genel sonuçlar: Bosch'ta herhangi bir önemli risk görülmedi. Gerekli durumlarda uygun tedbirler tanımlandı ve uygulandı.
		<b>Uyum eğitimi</b> Şirket içi eğitim programı <b>Uyumluluk Yardım Hattı</b> Çalışanlar (stajyerler ve doktora öğrencileri dahil), şirket dışı şahıslar (geçici çalışanlar ve şirket dışı hizmet sağlayıcıların çalışanları dahil) veya iş ortakları (tedarikçiler, müşteriler veya iş birliği ortakları) uyum ihlallerine yönelik bildirimde bulunabiliyor.	Etik davranış kuralları, ürün sorumluluğu, rekabet hukuku ve ihracat kontrolü konularındaki zorunlu uyum eğitimlerine, 2017 yılında 261.057 çalışan katıldı. 2008'de yayınlanan Etik Davranış Kuralları, 2017 yılında revize edildi.

\* BSH Hausgeräte hariç

**Bosch Grubu'nda sürdürülebilir faaliyetlere yönelik diğer temel ilkeler:** 2010 yılında bir ofis, uzman komitesi ve idari komite kuruldu. Bu komiteler, kuruldukları tarihten bu yana Bosch Grubu'nun sürdürülebilirlik ile ilgili faaliyetlerinin verimli bir şekilde uygulanmasından sorumludur.

**Raporlamanın kapsamı:** Bilginin kapsamı metinlerde, önemli rakamlarda ve hedeflerde belirtilmektedir. Bu rapor, Bosch Grubu'nun sektörler ve bölümlere göre güncel sürdürülebilirlikle ilgili faaliyetlerinin bir özeti sunmaktadır. Bu nedenle, grubun BM Küresel İlkeler Sözleşmesi üyeliğinin bir parçası olarak bir ilerleme raporu işlevi görmektedir.

**Raporlama dönemi:** Ocak 2017 ile 2018 ilkbaharı arasındaki dönemi kapsar. Önemli rakamların alınma tarihi 31 Aralık 2017'dir. Editöryel son teslim tarihi 1 Mart 2018'dir.

**Global üyelikler (örnekler):** B.A.U.M. (1990), Uluslararası Şeffaflık Örgütü (1995), econsense (2000, kurucu üye), Birleşmiş Milletler Küresel İlkeler Sözleşmesi (2004), Küresel Raporlama Girişimi (2006, GOLD Topluluk üyesi), Uyum ve Dürüstlük Forumu (2007).

**Diğer sürdürülebilirlik raporları:** WIN-Charta Baden-Württemberg (2017), Almanya Sürdürülebilirlik Kanunu (2017), GRI standartları oryantasyonu (2016).

## Yasal Bildirim

### **Yayınlayan:**

Bosch Sanayi ve Ticaret A.Ş.  
Aydınevler Mah. İnönü Cad.  
No: 20 Ofispark A Blok 34854  
Maltepe-İstanbul  
Türkiye  
Telefon: +90 (216) 432 00 00

### **Bosch Türkiye ve Orta Doğu Kurumsal İletişim Direktörü**

Esra Koç

### **İletişim:**

Kurumsal İletişim Sorumlusu:  
Volkan Çevik  
volkan.cevik@tr.bosch.com  
Telefon: +90 (216) 432 01 34

### **Proje ekibi**

Esra Koç  
Volkan Çevik

### **Gerçekleştirme:**

Ketchum Pleon GmbH, Düsseldorf

### **Şirket ve Bosch'ta sürdürülebilirlik hakkında ek bilgi için:**

[bosch.com](http://bosch.com)  
[bosch.com.tr](http://bosch.com.tr)  
[sustainability.bosch.com](http://sustainability.bosch.com)  
[sustainabilityblog.bosch.com](http://sustainabilityblog.bosch.com)  
[bosch.link/sustainability-report](http://bosch.link/sustainability-report)



**Robert Bosch GmbH**

Postfach 10 60 50  
70049 Stuttgart  
Germany  
[www.bosch.com](http://www.bosch.com)