

# ETİK DAVRANIŞ KURALLARI

Temel rehberimiz.

# Önsöz

## Değerli çalışanlarımız,

İş ortamımızda karşılaştığımız karmaşıklıkları yönetmek, özellikle de kritik ve hassas konularla karşı karşıya kalındığında zorlayıcı olabilir. Etik Davranış Kurallarımız, yasal ve etik standartlara uymamıza, adil çalışma koşullarını desteklememize ve karşılıklı saygı ile yürütülen iş birliğini teşvik etmemize yardımcı olan bir rehber görevi görür. Dürüstlük, şeffaflık, eşitlik ve çevrenin korunması gibi ilkeleri kapsar. Her birimizin çalışma ortamımızın güvenli, adil ve kapsayıcı olmasında rolü vardır.

Etik Davranış Kurallarımız kurum kültürümüzün ayrılmaz bir parçasıdır ve günlük eylemlerimiz için etik pusula görevi görür. Bosch değerlerine uygun yaşamamızı ve tüm birimler arasında yüksek standartlarımızı korumamızı destekler. İkilemde kaldığımız durumlarda, doğru kararları vermemize yardımcı olan bir destek görevi görür.

Başarımız yalnızca ürün ve hizmetlerimizin kalitesine değil, aynı zamanda müşterilerimizin ve ortaklarımızın güvenine ve kamuoyu nezdindeki itibarımıza da bağlıdır. Bunu sürdürülebilir kılmak için elimizden geleni yapmamız gerekir. Bu nedenle her birimizin sorumluluklarının bilincinde olması ve Etik Davranış Kurallarımızda belirtilen ilkelere uygun hareket etmesi zorunludur.

Herkesi, Etik Davranış Kurallarını dikkatle incelemeye ve bu ilkeleri günlük çalışmalarınıza dahil etmeye çağırıyoruz. Bosch'un hedeflerine ulaşması ve uzun vadede başarılı kalması ancak hepimizin gayreti ile mümkündür.

İşbirliğiniz için teşekkür ederiz.



**Dr. Stefan Hartung**

Yönetim Kurulu  
Başkanı, Robert Bosch  
GmbH



**Stefan Grosch**

Yönetim Kurulu  
Üyesi ve Sektörel  
İlişkiler Direktörü,  
Robert Bosch GmbH

# Türkiye ve Ortadoğu Bölge Temsilcilerinden Mesaj

**Değerli çalışma arkadaşlarımız,**

Bosch'ta başarılarımızın temelini dürüstlük, adil yaklaşım ve sorumluluk bilincimiz oluşturmaktadır. Doğruluk, mükemmellik ve etik iş uygulamalarına bağlılık gibi kim olduğumuzu tanımlayan değerlerimiz, coğrafi sınırları aşarak **hepimizi** bir araya getirir.

Etik Davranış Kurallarımız, bu güçlü temeli destekleyen bir rehber niteliğindedir. Bu ilkeler, hem yasalara ve etik standartlara uygun hareket etmemize hem de Bosch'un değerlerini işimizin her alanına yansıtmamıza yardımcı olur. Bu ilkeleri günlük hayatımıza dahil ettiğimizde, sadece iş ilişkilerimizi sağlamlaştırmakla kalmaz; aynı zamanda güvenilir ve sorumlu bir marka olarak itibarımızı da ileri taşırız.

Her birinizi, Etik Davranış Kuralları'nı okumaya, anlamaya ve profesyonel iş hayatınızda uygulamaya davet ediyoruz.

**Hep birlikte,** Bosch'un temel değerlerini korumakla kalmıyor sürdürülebilir başarılarla dolu bir geleceğe doğru ilerliyoruz.

Yolculuğumuzun her adımında özveri ve dürüstlüğü benimsediğiniz için teşekkür ederiz.



**Daniel Koriath**  
Başkan, Bosch  
Türkiye ve Orta Doğu  
Bölge Temsilcisi



**Per Johansson**  
Genel Müdür,  
Bosch Orta Doğu  
Bölge Temsilcisi

# İçindekiler

<b>1 Etik Davranış Kurallarımız</b>	1	Ürün uyumluluğu	16	Yolsuzlukla mücadele	30
Hedefimiz	3	İçeriden öğrenenlerin ticareti yasağı	17	Kamu görevlilerine yönelik davranışlar	31
Motivasyonumuz	3	Bilgi güvenliği ve veri koruma	19	Bağış ve sponsorluk	32
Değerlerimizle yaşıyoruz	3	Üçüncü tarafların fikri mülkiyet hakları	21		
Yasalara uygun olarak hareket etme sorumluluğumuz	5	Siber güvenlik	22	<b>6 Şirketimizi koruyoruz</b>	33
Tüm çalışanların sorumlulukları	7	Yapay zekâ	22	Çıkar çatışmalarından kaçınma	34
Yöneticilerin özel sorumluluğu	8			Bosch dışında ek iş yapma ve ortaklık faaliyetleri	35
		<b>4 Çevreye saygı duyuyoruz</b>	23	İş ortaklarının özel amaçlar için görevlendirilmesi	36
<b>2 Güvenli ve pozitif bir çalışma ortamını önemsiyoruz</b>	9	<b>5 İşimizi sorumlulukla yürütüyoruz</b>	25	Şirkete ait varlıkların sorumlu kullanımı	37
Güvenli ve sağlıklı işyerleri	10	İş ortaklarımızdan beklentilerimiz	26	Muhasebe ve kayıtların doğru tutulması	38
Saygılı bir çalışma ortamı	11	Adil ve doğru davranış	26		
Çeşitlilik, eşitlik ve kapsayıcılık	12	Rekabet ve rekabet (antitröst) hukuku	26	<b>7 Doğru olanı yapıyoruz – çünkü doğru olan bu</b>	39
İnsan hakları ve sosyal sorumluluk	13	Suç gelirlerinin (kara para) aklanmasının önlenmesi	28	İhlallerin sonuçları	40
		Terörizm finansmanı ile mücadele	28	Olası ihlallerin bildirim için kaynaklar	41
<b>3 Şirketimize ve ürünlerimize duyulan güvene değer veriyoruz</b>	15	Uluslararası ticaret ve ihracat kontrolü	29	Etik kararlar vermek	43
Marka kalite vaadi	16	Vergiler	29		

☞ Bazı terimler (örneğin, "Uyum") RB/GF 120 Direktifi'nde tanımlanmış terimler oldukları için büyük harfle yazılmıştır.

# 1

## Etik Davranış Kurallarımız





Bosch<sup>1</sup> kurum kültürü, yasalar ve dahili yönetmelikler<sup>2</sup> iş davranışlarımızı yönetir. Her zaman ilkelerimizi sahiplenmeye ve uymaya gayret ederiz. Bunu kolaylaştırmak için, dahili düzenlemelerimizin temel yönleri bu Etik Davranış Kuralları'nda ("Etik İlkelerimiz") özetlenmiştir.

Etik İlkelerimiz, yasalara ve dahili yönetmeliklere olan bağlılığımızı yansıtır. Etik İlkelerimiz, günlük işlerimizi değerlerimiz doğrultusunda yürütmek için bir kılavuz görevi görür.

<sup>1</sup> "Bosch" veya "şirketimiz" RBGF 103'e göre Bosch Kurumsal Grubu'nu ifade eder. (BSH dahil değildir.)

<sup>2</sup> "Bizim" ve "Biz", aksi belirtilmedikçe, görevleri veya hiyerarşileri ne olursa olsun Bosch'un tüm çalışanlarını ifade eder.



## Etik Pusulamız

Etik İlkelerimiz Bosch'ta çalışırken karşılaştığımız riskleri ve yaptığımız seçimleri yönlendirme açısından bir rehber niteliği taşır. Etik İlkelerimiz her durumu kapsayamaz, ancak sorularımıza yanıt bulmamıza ve endişelerimizi dile getirmemize yardımcı olur. Üçüncü taraflar Etik İlkelerimiz üzerinde herhangi bir hak iddia edemezler.

### Daha Fazla Bilgi:

- RBGF 120 Bosch Corporate Group Compliance Management System



## Hedefimiz

Robert Bosch ruhuyla, şirketimizin güçlü ve anlamlı gelişimini sağlayarak ve mali bağımsızlığını koruyarak geleceğini güvence altına almayı hedefliyoruz.

## Motivasyonumuz

Yaşam için teknoloji: Ürünlerimizin heyecan yaratmasını, yaşam kalitesini artırmasını ve doğal kaynakların korunmasına yardımcı olmasını istiyoruz.

## Değerlerimizle yaşıyoruz

Kurum kültürümüzün temelini değerlerimize açık bir bağlılık, hesap verebilirlik ve her şeyden önce yürürlükteki yasalara uyum oluşturur. Toplum ve çevre üzerindeki etkileri göz önünde bulundurarak sorumluluk bilinciyle kararlar alırız.



### Daha Fazla Bilgi:

- Misyonumuz "Be #LikeABosch"



## Değerlerimiz – temel aldıklarımız:

### **Gelecek ve sonuç odaklılık**

İş sonuçlarına ve geleceğimizi güvence altına almaya odaklanıyoruz. Bu, aynı zamanda şirketimizin ve Robert Bosch vakfın sosyal girişimleri için sağlam bir temel oluşturuyor.

### **Adalet ve saygı**

Çalışanlarımıza ve iş ortaklarımıza karşı adil ve saygılı bir şekilde yaklaşıyor ve bunu kurumsal başarımızın temel taşı olarak görüyoruz.

### **İnisiyatif ve kararlılık**

Girişimci olarak sorumluluk ve inisiyatif alıyor, hedeflerimize kararlılıkla

### **Çeşitlilik, fırsat eşitliği ve kapsayıcılık**

Çeşitliliği, fırsat eşitliğini ve kapsayıcılığı, getirdiği zenginlik nedeniyle takdir ve teşvik ediyoruz. Bunları başarımız için olmazsa olmaz olarak görüyoruz.

### **Açıklık ve güven**

Güven ruhuyla çalışıyor, iş birliği yapıyor ve açık iletişim kuruyoruz.

### **Sorumluluk ve sürdürülebilirlik**

Toplumun ve çevrenin yararına, sağduyulu ve sorumlu davranıyoruz.

### **Güvenilirlik, itibar, yasalara uygunluk**

Biz sadece yerine getirebileceğimiz şeyleri vaat ediyor, anlaşmaları bağlayıcı olarak kabul ediyor, tüm ticari işlemlerimizde yasalara saygı gösteriyor ve uyguluyoruz.



## Yasalara uygun olarak hareket etme sorumluluğumuz

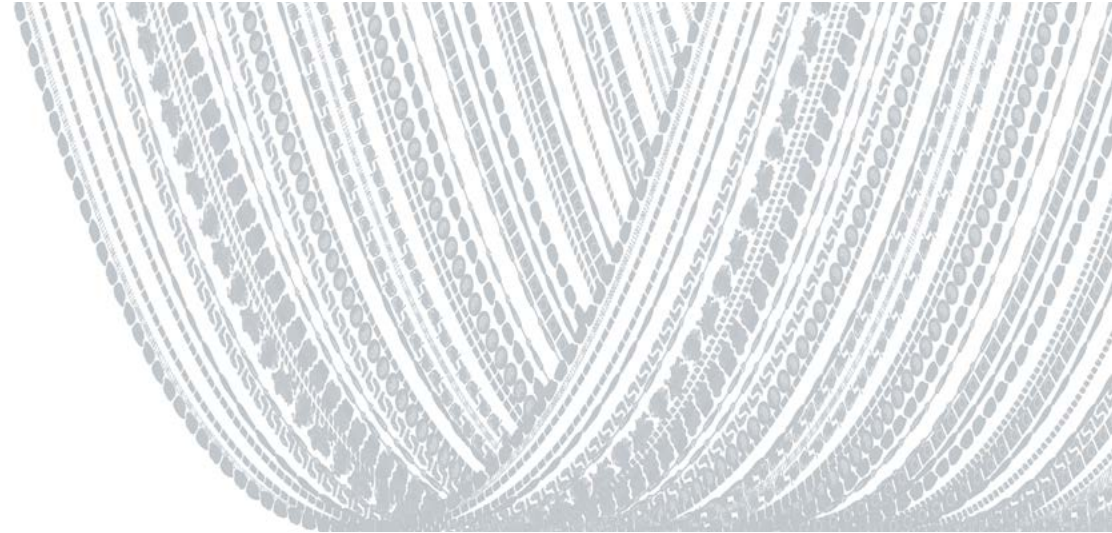
Bosch'un tüm ticari faaliyetlerinde yürürlükteki yasalara her zaman uyarız. Müşterileri, kamu yetkililerini veya kamuoyunu yanıltmayız ya da üçüncü taraflarca yapılan herhangi bir aldatmacaya katılmayız. Her zaman yasallık ilkesini gözetiriz.



### Ek Bilgi

#### **Yürürlükteki yasa ne demek?**

Yolsuzlukla mücadele, küresel vergi, gümrük ve ihracat kontrol düzenlemeleri, yaptırımlar veya ticari faaliyetlerimiz için geçerli olan herhangi yerel ve uluslararası yasa veya düzenlemeler dahil olmak üzere; verilebilecek örnekler arasında Rekabetin Korunması Hakkında Kanun, Suç Gelirlerinin Aklanmasının Önlenmesi Hakkında Kanun yer almaktadır.





## Ek Bilgi

### Yasallık ilkesi

Faaliyet alanımızda yasalara uymaktan sorumluyuz. Bosch Grubu'nun bundan fayda sağlayıp sağlamadığına bakmaksızın yasallık ilkesini destekleriz.



Yasa ihlalleri, para cezalarının yanı sıra tazminat talepleri gibi önemli ticari kayıplara neden olabilir. Ayrıca kişiye yönelik para ve hapis cezaları da dahil olmak üzere yaptırımlarla da karşılaşabiliriz. Bosch için ekonomik bir fayda sağlayıp sağlamadığına bakmaksızın her zaman yasalara uygun hareket ederiz. Bosch değerlerine saygı göstermek ve yasalara uyum, müşteri talepleri de dahil olmak üzere tüm ekonomik çıkarlardan öncelikli gelir.

## Tüm çalışanların sorumlulukları

Uyum Gereklilikleri kapsamında, hepimiz ticari faaliyetlerimizi yasal, sorumlu ve adil bir şekilde yürütmekle sorumluyuz.

Hatalarımızdan ders çıkarmayı, onları yenilikçi (inovasyon) kültürümüzün bir parçası olarak görmeyi ve açıklıkla dile getirmeyi önemsiyoruz. Uyum gereklilikleri ve bunun günlük işlerimiz üzerindeki etkisi konusunda emin değilsek, harekete geçmeden önce yöneticilerimizle, Uyum departmanıya, hukuk departmanıya veya diğer ilgili departmanlarla iletişime geçeriz.

Yürürlükteki yasaların, Etik İlkelerimiz veya diğer dahili düzenlemelerin ihlali disiplin cezasıyla sonuçlanabilir. Örnek olarak; iş akdinin feshedilmesi, zorunlu olmayan ödemelerin (örn. ikramiyeler) kesilmesi ve ihlalde bulunanların her türlü zarardan sorumlu tutulması bu kapsamda yer alabilir.

Uyum konularında iletişimi destekleriz. Riskleri tüm açıklığıyla ele almaya çalışırız. Uyum eğitimlerini takip eder, katılım sağlarız.

Yöneticilerimizin yasadışı talimatlarını yerine getirmeyiz. Yasadışı veya yasal olmadığını düşündüğümüz davranış ya da faaliyetler için gerekli adımları atarız ([bkz. bölüm 7](#)).



### Ek Bilgi

#### Uyum Gereklilikleri Nedir?

Uyum Gereklilikleri, Bosch Grubu için iş yaparken tabi olunan tüm harici yasalara, Etik Davranış Kurallarımıza ve diğer tüm dahili düzenlemelere uyma zorunluluğudur.

## Yöneticilerin özel sorumluluğu

Yöneticiler, uygun kontroller gerçekleştirerek önlenmesi veya engellenebilmesi mümkün olabilecek yürürlükteki yasa veya dahili düzenlemelere ilişkin ihlallerinin olmamasını sağlar. Yöneticiler, kendi sorumluluk alanlarında yürürlükteki yasalara ve dahili düzenlemelere uygunluğun sürekli ve uygun şekilde gözetilmesini sağlar. Yöneticiler ayrıca, görevleri veya hiyerarşik seviyeleri ne olursa olsun çalışanların, ihlallerin disiplin sonuçlarına yol açabileceğinin farkında olmalarını sağlar. Görev veya pozisyon açısından hiçbir istisna uygulanmaz.

Yöneticilerin, çalışanları için rol model olarak hareket etmesi, onları Etik Davranış Kurallarımız hakkında bilgilendirmesi, onlarla bu kuralları görüşmesi ve Etik İlkelerimiz veya diğer dahili düzenlemelerle ilgili karşılaşılabilecekleri sorular veya rehberlik için hazır olması önemlidir. Yöneticiler, departmanlarında düzenli olarak yürütülen Uyum Diyaloglarının arkasındaki yönlendirici güçtür.



### Ek Bilgi

#### "Uyum İletişimi (Compliance Diyalog)" nedir?

Uyum İletişiminde, yöneticiler ve çalışanlar uyum kapsamında giren konuları ve bu konuların çalışma ortamları üzerindeki etkisini açık bir şekilde ele alır. Gündeme alınacak konular, uyum gereklilikleri üzerine olan belirsizlikleri, günlük işlerde karşılaşılan ve ikilemde kalınan durumları içerebilir. Uyum İletişimi (Compliance Diyalog) hakkında daha fazla bilgiyi burada bulabilirsiniz.

Yöneticiler, çalışanların veya üçüncü tarafların olası Uyum Gereklilik ihlalleri hakkında bilgi edinirlerse Uyum departmanı veya başka bir sorumlu departmanla iletişime geçerler. Yasal görüş alınması gerektiren önemli konular için hukuk departmanı ile iletişime geçerler.



2

## Güvenli ve pozitif bir çalışma ortamını önemsiyoruz





Her birimizin sağladığı katkılara ve iyi olma haline değer veriyoruz. Çalışma ortamında çeşitliliğe sahip olmanın öneminin farkındayız. Bu nedenle, güvenli, saygılı ve kapsayıcı olan iş yerlerimize aktif katkıda bulunuyoruz.

#### **Daha Fazla Bilgi:**

- İş güvenliği koordinatörleri  
İş sağlığı ve güvenliği uzmanları (HSE) sahadaki irtibat kişisidir.
- RBGF 178 Sustainability and EHS

## **Güvenli ve sağlıklı iş yerleri**

Sağlıklı çalışma koşulları sağlamak için ulusal iş sağlığı ve güvenliği ve hijyen standartlarına uyuyor, iş sağlığı ve güvenliği gerekliliklerini yerine getiriyoruz.



### **Ek Bilgi**

Altı adet Temel Güvenlik İlkelerimiz (Safety Basics), tüm yönetici ve çalışanlara günlük işlerinde iş sağlığı ve güvenliğini daima göz önünde bulundurmaları gerekliliğine vurgu yapmaktadır:

- İş sağlığı ve güvenliği, yaptığımız her şeyin temelidir.
- Liderler olarak iş sağlığı ve güvenliğinizi önemsiyoruz.
- Herkes için güvenli bir çalışma ortamı sağlıyoruz.
- Birbirimizin güvenliğine dikkat ediyoruz.
- İş sağlığı ve güvenliği hakkında açıkça konuşuyoruz.
- İhmale karşı sıfır toleransımız var.



## Saygılı bir çalışma ortamı

Her birimiz davranışlarımızın profesyonel, onurlu, karşılıklı saygı ve güvene dayalı bir şekilde olmasına özen gösteririz. Çalışanlara, sözleşmeli çalışanlara ve çalışan adaylarına yönelik cinsel tacizin ya da tacizin hiçbir biçimine veya zorbalığa tolerans göstermeyiz.

### Daha Fazla Bilgi:

- İnsan Kaynakları Servis Organizasyonu İletişim Bilgileri Sorularınız için yerel İnsan Kaynakları departmanınızla (HRL-TR) iletişime geçin.
- MyHR Anasayfası

Yasal olarak tanımlanan; ırk, cinsiyet, cinsel kimlik, cinsel yönelim, yaş, milliyet veya etnik köken, renk, mezhep, din ve inanç, medeni hal, ebeveynlik, medeni durum, fiziksel ve zihinsel beceriler, sağlık durumu, siyasi düşünce, sendika üyeliği ya da yürürlükteki yasayla korunan diğer herhangi bir duruma dayalı ayrımcılığın hiçbir türüne tolerans göstermeyiz.



## Ek Bilgi

### İş yerinde bir taciz örneği:

Bir çalışanın, iş arkadaşına sürekli olarak müstehcen yorumlar yapması veya istenmeyen fiziksel temaslarda bulunması. Bu davranış Etik Davranış Kurallarımızı ihlal etmektedir. Her bir bireyin onuruna saygı duyar ve profesyonel bir çalışma ortamını teşvik ederiz. Hiçbir türlü tacize müsamaha göstermeyiz. Tüm çalışanların kendilerini güvende ve korunmuş olarak hissetmelerine çok önem veriyoruz. Bu tür olayların derhal bildirilmesi ve uygun şekilde ele alınması önemlidir.

## Çeşitlilik, eşitlik ve kapsayıcılık

İş gücümüzde çeşitliliği teşvik etmek en önemli taahhütlerimizden biridir. Çeşitliliğimizin en güçlü yönlerimizden biri olduğunun farkındayız. Çeşitliliğimizi kucaklıyoruz. Her bir çalışanın bilgi, beceri, deneyim ve tecrübesine değer veriyoruz. Fırsat eşitliği ve kapsayıcılık kültürümüzü sürdürmeyi amaçlıyoruz. Dünya çapında adil istihdam yaklaşımını teşvik ediyor ve tüm çalışanlarımız için eşit imkanlar sunmayı hedefliyoruz. Ayrıca, hiçbir farklılık gözetmeksizin tüm çalışanların hoşgörüle karşılandığı ve kabul gördüğünü hissetmelerini sağlamakta kararlıyız.

Daha önce [Saygın çalışma ortamımız](#) bölümünde yer verilen kapsamda herhangi bir ayrımcılığa müsamaha göstermiyor veya göz yummuyoruz. Aynı durum her türlü taciz veya zorbalık için de geçerlidir. Benzer görev ve sorumluluklar göz önünde bulundurulduğunda, eşit değerdeki iş için eşit ücret ilkesi geçerlidir.



### Daha Fazla Bilgi:

- Çeşitlilik Fırsat Eşitliği Kapsayıcılık Ekibi (G6/PJ-DEI): [EquityInclusionTeam.Diversity@de.bosch.com](mailto:EquityInclusionTeam.Diversity@de.bosch.com)
- Bosch Connect: Çeşitlilik, Fırsat Eşitliği ve Kapsayıcılık (DEI)



## İnsan hakları ve sosyal sorumluluk

İnsan haklarına ilişkin uluslararası çerçevelere uygun olarak insan haklarına saygı gösterir ve bu hakları koruruz. Sosyal sorumluluklarımızı ciddiye alır ve yürürlükteki Uluslararası Çalışma Örgütü (ILO) sözleşmelerine uyarız. Kurumsal durum tespiti (Due Diligence) sorumluluklarımızı hem kendi faaliyetlerimizde hem de tedarik zincirlerimizde yerine getiririz.

### Daha Fazla Bilgi:

- Kurumsal İnsan Hakları Yönetim Ofisi (C/SEH)
- RBGF 186 Management system for the implementation of human rights and environmental due diligence obligations at the Bosch Group

Bu bağlamda, özellikle şu ilkelerin arkasındayız:

- **Çocuk işçiliği ile mücadele:** Kişilerin yalnızca istihdam edildiği ülkede yürürlükte olan yasalarca belirlenen asgari yasal çalışma yaşına ulaşmış olmaları halinde istihdam edilmesi.
- **Zorla (cebri veya mecburi) çalıştırma ile mücadele:** İnsan kaçakçılığına, işkenceye, köleliğe veya herhangi bir türden zorla çalıştırmaya tolerans gösterilmemesi.
- **Örgütlenme özgürlüğü:** Hem çalışma koşullarına ilişkin toplu pazarlık hakkına hem de yürürlükteki yasalara uygun olarak grev hakkına saygı gösterilmesi.
- **Adil ücret ve çalışma koşulları:** Asgari ücretler, çalışma saatleri, molalar ve tatil haklarına ilişkin yürürlükteki yasalara uyulması.
- **Yasadışı tahliye ile mücadele:** Arazi, orman ve suları satın alma, geliştirme veya herhangi başka bir şekilde kullanma yoluyla hukuka aykırı bir şekilde mahrumiyet yaşanmasına sebep olunmaması.
- **Güvenlik personelinin görevlendirilmesi:** Güvenlik personelinin sadece iş amaçlarına, yürürlükteki yasalara, özellikle de insan hakları gerekliliklerine uygun olarak görevlendirilmesi ve kullanılmasıdır.



## Ek Bilgi

### Aşağıdaki uluslararası çerçeveler temelinde uluslararası insan haklarına saygı duyuyor ve bu hakları koruyoruz:

- Birleşmiş Milletler İş Dünyası ve İnsan Haklarına Dair Rehber İlkeler
- Birleşmiş Milletler Uluslararası İnsan Hakları Yasası
- Çok Uluslu Şirketler için OECD Yönergeleri
- Uluslararası Çalışma Örgütü Çalışmaya İlişkin Temel İlkeler ve Haklar Bildirgesi

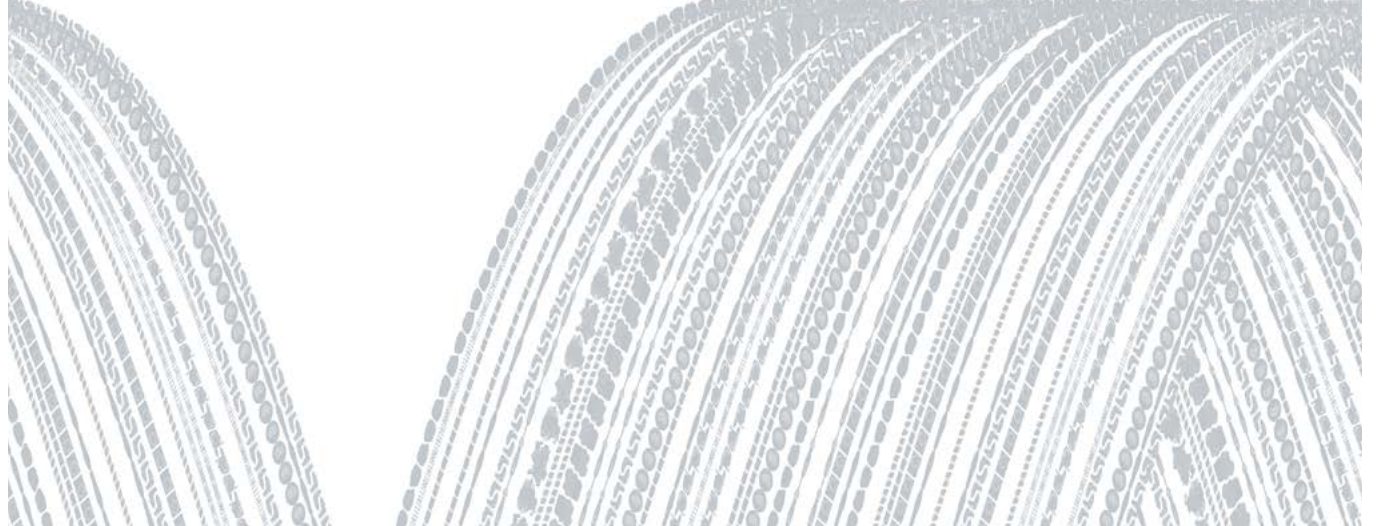
### Zorla çalıştırmanın göstergeleri (ILO'ya göre):

Bireyin savunmasızlığın kötüye kullanılması, kandırılması, hareket kabiliyetinin kısıtlanması, izole edilmesi, fiziksel ve cinsel şiddete maruz kalması, gözdağı verilmesi ve tehdit edilmesi, kimlik belgelerinin alıkonulması, ücretinin kesilmesi, borç esaretinde tutulması, sağlıksız ve kötü çalışma koşullarına maruz kalması ve aşırı fazla mesai yaptırılması.



### 3

## Şirketimize ve ürünlerimize duyulan güvene değer veriyoruz



## Marka kalite vaadi

Kurucumuzun vizyonuna göre, güvenilirliğimiz ve yüksek kalite standartlarımıza uygun olarak çalışıyoruz. Kaliteye olan kapsamlı yaklaşımımız, ürün yaşam döngüsünün tüm aşamalarını kapsar ve tüm ürün ve hizmetlerimizde uygulanır. Müşterilerimizin talep ve beklentilerini karşılarken aynı zamanda sürekli gelişmeyi hedefliyoruz.

## Ürün uyumluluğu

Ürün Uyumluluğu Yönetim Sistemimiz (PCMS), ürünlerimizle ilgili tüm yasal gereklilikleri karşılamak üzere tasarlanmıştır. Ürün yaşam döngüsü içindeki tüm ürünler (donanım, yazılım ve hizmetler) için geçerlidir. Bu nedenle, PCMS sistemimiz Ürün Uyumluluğu ile ilgili riskleri belirlememize, izlememize, kontrol etmemize ve en aza indirmemize yardımcı olan unsurlar içerir. Tedarik zincirimiz boyunca Ürün Uyumluluğunu gözetiriz. Ürün Uyumluluğu İlkemiz, her bir ürün için "Yaşam için teknoloji" ve yasalara uyum taahhüdümüzü ifade eder.



## Ek Bilgi

### Not:

Ürünlerimiz ile doğrudan ilişkili sağlık, güvenlik, veri koruma, bilgi güvenliği, siber güvenlik, fikri mülkiyet ve çevre koruma gibi unsurları Ürün Uyumluluğun bir parçası olarak değerlendiriyoruz.

Ürün Uyumluluğu İlkemize (bkz. RBGF 182) göre yasalara uyum, Bosch değerlerine olan bağlılığımız ve "Yaşam için teknoloji" taahhüdümüz, müşteri isteklerinden öncelikli gelir.

### Daha Fazla Bilgi:

- Ürün Uyumluluğu
- RBGF 182 Product Compliance Management System (PCMS) of the Bosch Corporate Group
- RBGF 133 Standardization

## İçeriden öğrenenlerin ticareti yasağı

Sermaye piyasalarının bütünlüğüne saygı duyarız ve Bosch için çalışırken edindiğimiz Şirket içi hassas bilgileri kötüye kullanmayız. Doğrudan ya da dolaylı olarak sermaye piyasası araçlarının (hisse senedi, menkul kıymetler) fiyatını, değerini ve yatırımcı kararlarını etkileyebilecek henüz kamuya açıklanmamış bilgi, olay ya da gelişmelere “içsel bilgi” denir.



İçeriden bilgiye sahipken menkul kıymet satın almak veya satmak "İçeriden öğrenenlerin ticareti" olarak bilinir ve yasa dışıdır. Bu nedenle:

- Bu işlemlerin kendi yararımıza, üçüncü tarafların yararına veya başkaları adına yapıp yapılmadığına bakılmaksızın, bu içsel bilgilere dayanarak herhangi bir menkul kıymet satın almaz veya satmaz ya da mevcut emirleri iptal etmez veya değiştirmeyiz.
- İçsel bilgileri, herhangi birine menkul kıymet satın almasını veya satmasını ya da ilgili emirleri iptal etmesini veya değiştirmesini tavsiye etmek için kullanmayız veya herhangi birini başka bir şekilde bunu yapmaya teşvik etmeyiz.
- İçsel bilgiler çok gizli statüsündedir. Genel bir ilke olarak, bu tür bilgileri üçüncü taraflara ifşa etmeyiz. Bu aynı zamanda elektronik olarak saklanan şirket içi bilgilere erişim için kullanılan şifreler için de geçerlidir. İçsel bilgileri yalnızca görev ve sorumlulukları kapsamında bu bilgilere erişim yetkisi olan ve gizli tutmakla yükümlü kılınan çalışan ya da harici danışmanlar ile paylaşıyoruz.



## Ek Bilgi

### İçsel bilgileri nasıl tespit edebilirim?

Potansiyel içsel bilgi örnekleri şunları içerir:

- Kamuya açıklanmamış satış rakamları
- Birleşme ve satın alma projeleri hakkında bilgi (M&A)
- Büyük çaplı yeniden yapılanmalar
- Henüz resmi olarak yayınlanmamış olan yeni yönetim veya denetim kurulu atamaları
- Bir müşteri veya tedarikçi ile büyük bir sözleşmenin imzalanması veya iptal edilmesi
- Önemli hukuki ihtilaflar
- Kamu kurumları ile ilişkiler

### Bu konunun benimle olan ilgisi nedir?

Bosch'ta, sadece Bosch ile ilgili değil, aynı zamanda iş ortaklarımıza ait içsel bilgilere de aynı şekilde dikkat ederiz. Şirketler hakkında "içsel bilgi" kapsamına giren gizli bilgilere sahipken menkul kıymet satın almak veya satmak ya da gizli bilgileri başkalarıyla paylaşmak, İçeriden öğrenenlerin ticareti suçu (bilgi suistimali suçu) oluşturur. Bir şirket hakkındaki içsel bilgileri başkalarıyla paylaşarak da İçeriden öğrenenlerin ticareti ile ilgili yasaları ihlal edebiliriz.



## Soru ve Cevap

**S:** Bosch'taki pozisyonunuz sayesinde, şirketin halka açık lojistik tedarikçilerinden birinin mali zorluklar yaşadığını öğreniyorsunuz. Bu bilgiye sadece Şirketin üç aylık raporlarında yer veriliyor fakat o da daha yayımlanmadı. Arkadaşınız bu şirkete yatırım yapmakta, bu yüzden para kaybedeceğinden endişeleniyorsunuz. Ona bir mesaj göndermeden önce tereddüt edip kendinize soruyorsunuz: Bu gizli bir bilgi mi?

**C:** Tahmin edeceğiniz gibi, lojistik tedarikçisinin mali sorunları gizli ve hatta çok gizli bilgidir. Arkadaşınıza tedarikçinin yaşadığı mali zorluklardan bahsedemezsiniz, çünkü tedarikçilerden gelen veya tedarikçilerle ilgili kamuya açık olmayan bilgilerin yasal ve sözleşmeye dayalı gereksinimlere uygun olarak korunması gerekir.

## Bilgi güvenliği ve veri koruma

Tüm iş süreçlerinde ve ürünlerde veri koruma düzenlemelerine uyulmasını ve gerekli tüm bilgi güvenliği önlemlerinin uygulanmasını sağlıyoruz. Bu, yürürlükteki yasalara uyduğumuz ve ilgili sözleşme yükümlülüklerine saygı gösterdiğimiz anlamına gelir.

Kişisel veriler başta olmak üzere ilgili tüm bilgileri risk bazlı, teknik ve organizasyonel önlemlerin uygulanması yoluyla özellikle yetkisiz ifşa, erişim, manipülasyon ve veri kaybına karşı korumaya çalışıyoruz. Bu bilgi güvenliği prosedürlerini, geçerli siber güvenlik standartlarıyla yakından uyumlu BT çözümlerini seçmek, kullanmak ve işletmek için kullanırız.

Bosch ürünlerini ve yeni iş modellerini geliştirirken, bilgi güvenliği ve veri koruma düzenleme ve gerekliliklerinin dikkate alınmasını ve her aşamada uygulanmasını sağlarız.

### Daha Fazla Bilgi:

- Veri Koruma Görevlisi E-Posta (C/ISP): [dpo@bosch.com](mailto:dpo@bosch.com)
- RBGF 105 Information Security and Data Protection (ISP)

## Ek Bilgi

### Kişisel veri nedir?

İsim, adres, doğum tarihi, banka bilgileri, telefon numarası, müşteri kimlik bilgisi (ID), IP adresi gibi tanımlanmış veya tanımlanabilir bir kişiye atıfta bulunan bilgiler kişisel verilerdir.



## Soru ve Cevap

**S:** Çalışan kayıtlarını (çalışanların adları, ev adreslerini ve doğum tarihlerini içeren kayıtlar) sehven (yanlışlıkla) yanlış alıcıya gönderdiniz. Hemen ilgili alıcıya ulaştınız. Alıcı ile görüştünüz ve sehven gönderdiğiniz tüm bu kişisel verileri silmeyi kabul etti. Yapmanız gereken başka bir şey var mı?

**C:** Evet. Kişisel bilgilerin izinsiz olarak sehven üçüncü bir tarafa ifşa edilmesi durumunda Bosch'un çeşitli yasal yükümlülükleri doğabilir. Alıcının bilgileri silmeyi kabul edip etmediğine bakılmaksızın, bundan etkilenen kişilerin veya yetkililerin bilgilendirilmesi gerekebilir.

Buna göre, bu durumu derhal veri koruma bildirim sistemimize (BKMS) bildirmelisiniz: <https://www.bkms-system.net/bosch-dataprotection>, ISP irtibat kişinizi bilgilendirin veya e-posta yoluyla [dpo@bosch.com](mailto:dpo@bosch.com) adresine bildirin.



## Üçüncü tarafların fikri mülkiyet hakları

Üçüncü tarafların fikri mülkiyetine saygı duyar ve yalnızca yetkilerimiz kapsamında kullanırız. Üçüncü tarafların fikri mülkiyetleri; korunması gereken ticari sırrı (örn. patentler, ticari markalar ve tescilli tasarımlar), telif hakkı olan öğeleri (örn. yazılım ve görüntü hakları) ve ticari sırları içerir.

Ticari haklar, telif hakkı veya ticari sır ile korunmayan üçüncü taraf bilgi birikimini (know-how) yalnızca yasal veya sözleşmeye dayalı düzenlemelerce izin verildiği ölçü dahilinde kullanabiliriz.

Üçüncü taraf bilgi birikimi (know-how) bize bir gizlilik anlaşması kapsamında sağlanmışsa, fikri mülkiyet olup olmadığına bakılmaksızın yalnızca bu anlaşmaya uygun olarak kullanılabilir ve yayılımı sağlanabilir. Buna üretim verileri, ölçüler ve toleransların yanı sıra üçüncü taraflardan bireysel olarak elde edilen teknik çizimler de dahildir. Açık kaynak yazılım ve ürün yazılımı da dahil olmak üzere tüm üçüncü taraf yazılımlarını yalnızca yasaların izin verdiği ölçüde ve ilgili lisans koşullarına uyumlu olacak şekilde olarak kullanırız.



### Soru ve Cevap

- S:** Yazılım geliştirici olarak çalışıyorsunuz. Çevrimiçi bir forumda, Bosch'ta üzerinde çalıştığınız sorunla ilgili size yardımcı olabilecek bir kod buldunuz. Kodu kopyalayıp programınıza yapıştırır mısınız?
- C:** Kodun haklarının kime ait olduğunu bilmeden veya lisans almadan kodu yasal olarak kullanamazsınız. Bir kodun çevrimiçi olarak herkesin erişimine açık olması, herkesin onu kullanmasına izin verildiği anlamına gelmez. Bosch'ta üçüncü taraf yazılımlarını yalnızca verilen haklar kapsamında ve ilgili lisans koşullarına uygun olarak kullanırız.

#### Daha Fazla Bilgi:

- Kurumsal Fikri Mülkiyet ve Fikri Mülkiyet, Sözleşmeler ve Hukuk Danışmanlığı
- RBGF 108 Dealing with classified information (particularly trade secrets)
- RBGF 130 Principles of Intellectual Property Rights

# Siber güvenlik

Siber güvenliğin teknik anlamda ve organizasyon içerisinde uygulanması için yürürlükteki yasalara uyar ve uygun standartları dikkate alırız. En son teknolojiyi göz önünde bulundurarak uygun güvenlik önlemlerini alırız. Bosch ürünlerini ve iş modellerini geliştirirken, tüm yaşam döngüsünü kapsayacak şekilde siber güvenlik önlemlerinin uygulamaya alındığından emin oluruz.



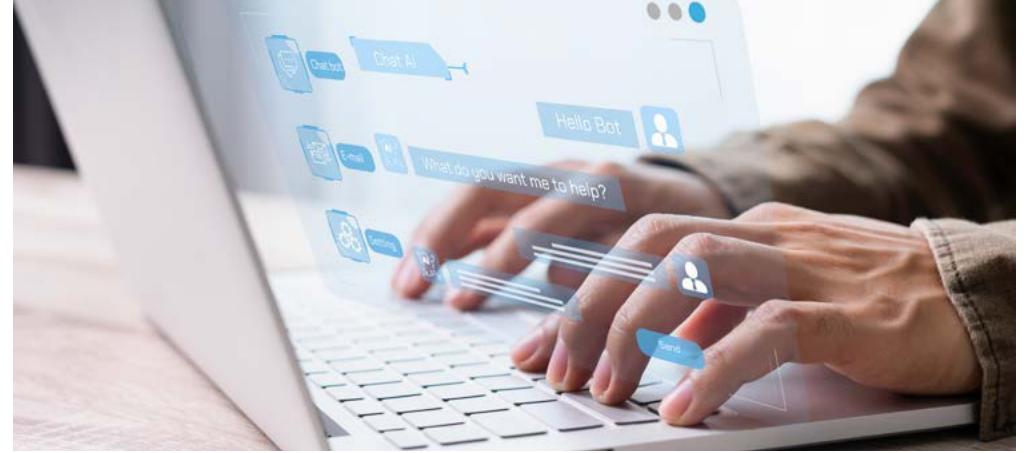
## Senaryo

Oldukça yoğun bir mesai gününüzdesiniz. Gelen e-postaları kontrol ediyorsunuz ve gönderilen maillerden bir tanesinin içinde yer alan linke tıkladınız. Karşınıza veri doğrulama ekranı geldi. Üzerine düşünmeden talep edilen e-posta adres ve şifre bilgilerinizi ilgili alanlara girdiniz.

Birkaç dakika sonra, mailin amacından emin olmadığınız için içinizde kötü bir his belirdi. E-postayı tekrar kontrol ettiniz. O an e-postanın kurum dışından ve sahte bir e-posta adresinden geldiğini fark ettiniz. Böyle bir durumda, bağlantıya zaten tıkladığınız ve kullanıcı kimlik bilgilerinizi girdiğiniz için, hiç vakit kaybetmeden ilgili soruşturma ve önlemlerin alınması üzerine BOSCH CERT'i ([CERT@bosch.com](mailto:CERT@bosch.com)) bilgilendirmeniz gerekir.

## Daha Fazla Bilgi:

- Kurumsal Siber Güvenlik
- CD 09000 Cybersecurity



## Yapay zekâ

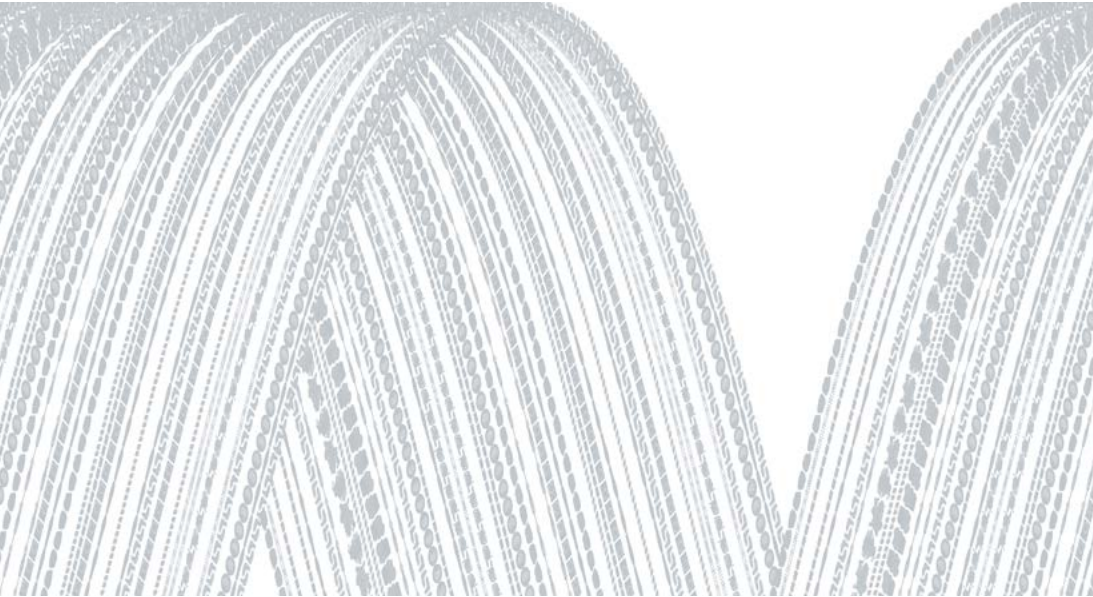
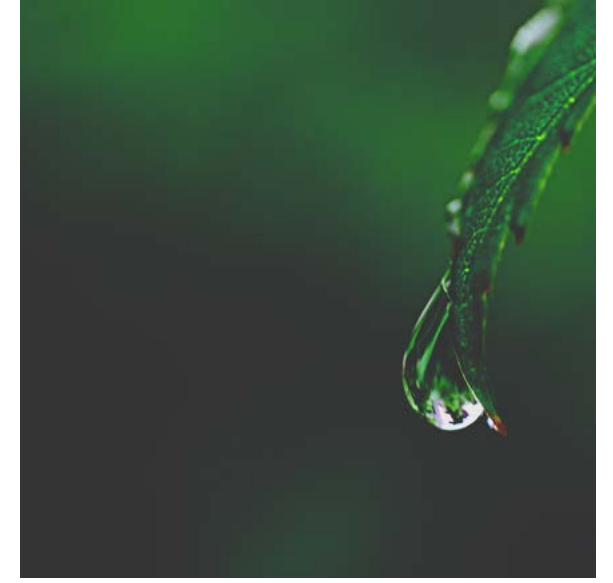
Ürünleri iyileştirmek için yapay zekayı (AI) sorumlu bir şekilde kullanırız. Yapay zekanın kullanımı bazı yasal yükümlülükler ve riskler ortaya çıkarmaktadır. Yapay zekayı kullanırken; diğerlerinin yanı sıra veri koruma, bilgi güvenliği, siber güvenlik, fikri mülkiyet ve gizli bilgilerin ele alınması ile ilgili tüm geçerli yasalara ve dahili düzenlemelere uyarız.

## Daha Fazla Bilgi:

- [Bosch Yapay Zeka Merkezi](#)

4

## Çevreye saygı duyuyoruz



Sorumluluklarımızın bilincinde olarak hareket ediyor, sürdürülebilir bir kurumsal yönetimi benimsiyor ve tüm değer zinciri boyunca çevre üzerindeki etkimizi azaltıyoruz.

Yürürlükteki yasalara uygun olarak insanlara ve çevreye zarar vermekten kaçınıyoruz. Toplum ve toplu yaşam için doğal kaynakların korunmasına önem veriyoruz. Süreçlerimiz, üretim tesislerimiz ve üretim malzemelerimiz, çevre koruma yönetmelikleri de dahil olmak üzere yürürlükteki yasalara uygundur.

Enerji verimliliğimizi artırmak ve yenilenebilir kaynaklardan enerji üretmek ve tedarik etmek için çalışıyoruz. CO<sub>2</sub> emisyonlarımızı şeffaf hale getiriyoruz.

Suyu özenle kullanıyoruz. Özellikle su kıtlığı yaşanan bölgelerde, su çekimini azaltmaya ve yerel olarak içme suyu ve sıhhi tesislere olan erişimi tehlikeye atmamaya kararlıyız.

Kaynakları verimli kullanıyor ve mümkün olduğunda döngüsellik ilkesini uyguluyoruz. Kaynakları idareli kullanarak ve makul olan her yerde malzemeleri yeniden değerlendirerek işimizin çevre üzerindeki etkisini azaltmaya çalışıyoruz. Önce atık çıkarmaktan kaçınma, sonra geri dönüştürme ve son çare olarak bertaraf etme ilkesini izliyoruz.



*Bosch, iklimi korumak, özellikle suyun kıt olduğu yerlerde su tasarrufu sağlamak ve döngüsel ekonomiyi güçlendirmek için hedeflenen stratejileri kullanmak için çalışıyor.*

#### **Daha Fazla Bilgi:**

- Enerji verimliliği koordinatörleri, atık/su ve karbon nötrlüğü için bölgesel koordinatörler (kapsam 1 ve 2)
- RBGF 186 Management system for the implementation of human rights and environmental due diligence obligations at the Bosch Group
- RBGF 178 Sustainability and EHS

# 5 İşimizi sorumlulukla yürütüyoruz



## İş ortaklarımızdan beklentilerimiz

[İş Ortakları için Davranış Kurallarımız](#), iş ortaklarımızdan beklentilerimizi açıklar; bu beklentiler arasında birbirimize onurlu ve saygılı davranmak yer almaktadır.

Müşterilerimiz ve tedarikçilerimizle sözleşmelerimizi açık ve net yapmak için çalışıyoruz. Belirli belgelerin iki kişi tarafından incelenmesini ve operasyonel ve izleme (monitoring) görevlerinin ayrılmasını gerektiren iç düzenlemelerimizi takip ediyoruz. Tedarikçileri, sunulan ürün veya hizmetin fiyatı, kalitesi, performansı, sürdürülebilirliği veya uygunluğu gibi ilgili kriterleri karşıladıktan sonra rekabet koşullarına uygun olarak seçmeyi amaçlıyoruz. Risk temelli bir yaklaşım izleyerek, iş ortaklarımızdan kurumsal durum tespiti gereksinimlerimize uymalarını talep ediyoruz.

## Adil ve doğru davranış

### Rekabet ve rekabet (antitröst) hukuku

Özellikle rekabet hukuku (antitröst) tarafından tanımlanan adil rekabet kurallarına riayet ediyoruz.

Temel ilkelere ve dahili düzenlemelerde detaylı olarak yer verilen kurallara uyuyoruz. Özellikle, rakiplerimizle pazar/bölge/ müşteri paylaşımı, fiyat tespiti ve fiyat bileşenleri (indirim oranları, kâr marjı) konusunda anlaşma yapmayız. Pazar stratejileri, yatırım stratejileri veya dahili araştırma ve geliştirme stratejileri gibi rekabete duyarlı bilgileri yalnızca yasal sınırlar dahilinde üçüncü taraflarla paylaşıyoruz.

Müşteriler veya tedarikçilerle yapılan sözleşmelerde rekabete aykırı şartları kontrol eden yürürlükteki ulusal düzenlemelere uyarız ve bunun yasak olduğu durumlarda müşterilerin ve alıcıların kendi yeniden satış fiyatlarını belirleme özgürlüğünü sınırlamayız. Hâkim pazar durumumuzu kötüye kullanmıyoruz.

### Daha Fazla Bilgi:

- Andy Trust (C/LSC-ATL): [Mailbox.CLSC-ATL@de.bosch.com](mailto:Mailbox.CLSC-ATL@de.bosch.com)
- C/LS Rekabet (Antitröst) Konuları
- CD 03012 Antitrust Law



## Ek Bilgi

### Rekabet (Antitröst) Hukuku nedir?

Rekabet hukuku yasalarının amacı rekabeti korumaktır. Rekabeti engelleme, kısıtlama veya bozma amacı ya da etkisi olan ticari davranışları yasaklarlar.



## Soru ve Cevap

**S:** Şu an bir rakibiniz için çalışan eski bir arkadaşınızdan bir kısa mesaj aldınız. Kendi çalıştığı şirketin bir bölgedeki, şirketimizin ise başka bir bölgedeki gücünden bahsettikten sonra şöyle yazdı: "Yani böl ve fethet mi diyelim? Sen ne düşünüyorsun?" Ne yapmanız gerekir?

**C:** Size iletilen mesajı, rekabet yasalarını ihlal etme konusunda endişeleriniz olduğunu belirten bir bilgi notuyla birlikte derhal Hukuk Departmanına iletin. Bu mesaj son derece uygunsuzdur ve yanlış kullanıldığında ciddi yasal sorumluluklara yol açabilir.

## Suç gelirlerinin (kara para) aklanmasının önlenmesi

Suç gelirlerinin aklanması faaliyetlerinde yer almayız, işlemlerine aracılık etmeyiz ve buna yönelik davranışların karşısında dururuz.

Ticari faaliyette bulunmak istediğimiz ilgili müşterilerin, iş ortaklarının ve diğer üçüncü tarafların kimlik tespitini yapar ve şüpheli işlemlerini dikkatle inceleriz. Yalnızca faaliyetleri yürürlükteki yasalara uygun olan güvenilir ortaklarla ticari ilişki kurar ve sürdürürüz. Tabi olunan limitlerin (nakit vb.), işlemlerin ve sözleşmelerin kayda alınması ve muhasebeleştirilmesi ile ilgili yürürlükteki tüm geçerli düzenlemelere uyarız.



### Ek Bilgi

#### Suç gelirlerinin (kara para) aklanması nedir?

Suç gelirlerinin aklanması; yasa dışı yollardan sağlanan mal varlığı değerlerinin, yasa dışı kaynağını gizlemek ve bu gelirleri yasal bir kaynaktan meşru yollarla elde edilmiş görünümünü kazandırmak amacıyla yapılan her türlü işlemdir.

#### Daha Fazla Bilgi:

- AML Posta Kutusu (C/LSC): [AML.Mailbox@de.bosch.com](mailto:AML.Mailbox@de.bosch.com)
- C/LS Suç Gelirlerinin Aklanmasının Önlenmesi
- CD 03017 Anti-Money Laundering

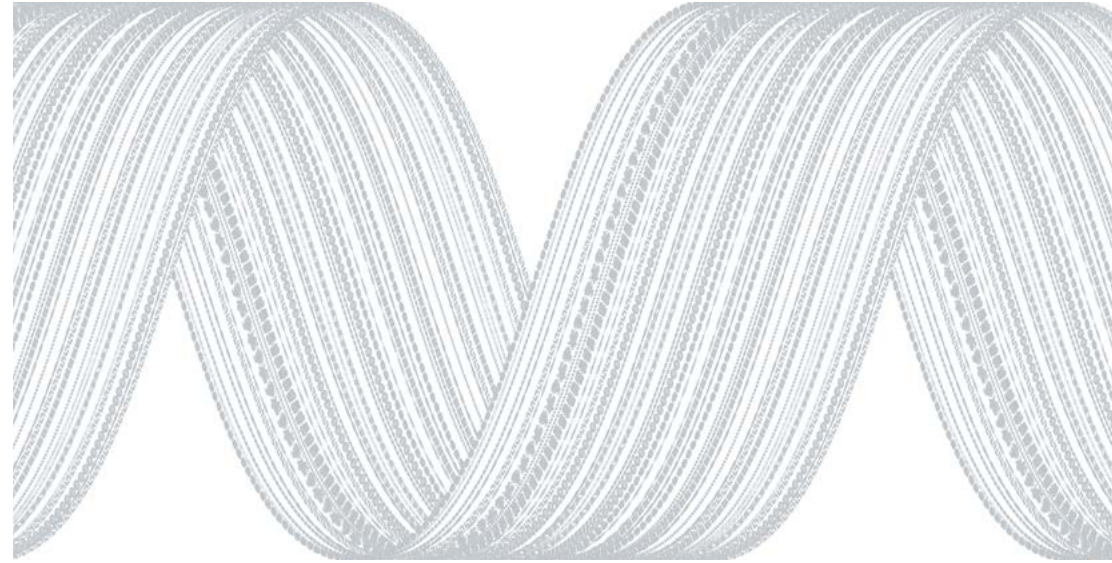
## Terörizm finansmanı ile mücadele

Ticari faaliyette bulunmak istediğimiz ilgili müşteriler, iş ortakları ve diğer üçüncü taraflara yönelik gerçekleştirilen kontroller terörizmin finansmanı ile mücadeleye hizmet eder.

Terörizm finansmanı ile mücadele için yürürlükteki tüm düzenlemelere uyarız; terörizmin, terörist eylemlerin ve terör örgütlerinin finansmanını desteklemek amacıyla herhangi bir fon veya finansal kaynak sağlanmasını engellemek için gerekli önlemleri alırız.

#### Daha Fazla Bilgi:

- Hukuk Partnerinizi Bulun
- C/LS Konuları Finans ve Sermaye Piyasaları Hukuku
- CD 03015 Capital Market Law & EU Market Abuse Regulation (EC) No 596/2014





## Uluslararası ticaret ve ihracat kontrolü

Uluslararası ticari faaliyetlerimizi gerçekleştirirken ihracat kontrolü ve gümrük düzenlemelerine uyuyoruz. İş ortaklarımızdan hiçbirinin herhangi bir ulusal veya uluslararası yaptırım listesinde yer almadığından emin olmak için kontroller yapıyoruz. Ayrıca malların teslimatı sırasında herhangi bir kısıtlamaya tabi olmadığından ve ilgili makamlardan gerekli ihracat/yeniden ihracat izninin alındığından emin oluyoruz.

### Daha Fazla Bilgi:

- İhracat Kontrol Görevlinizi Bulun
- CD 03400 Central Directive Customs
- CD 03402 Central Directive Export Cont
- Docupedia RBW İhracat Kontrolü

## Vergiler

Ticari süreçlerimizde yürürlükteki tüm vergi düzenlemelerine uyuyoruz.

Vergi düzenlemeleri, finans ve bordro muhasebesi gibi birçok alanı kapsar. Bu kapsama şunlar dahildir:

- Bosch Grubu içi tedarik ve hizmet ilişkilerine yönelik transfer fiyatlandırma düzenlemeleri
- Çalışanlara sağlanan maddi menfaatlerin (hediye, ağırlama gibi) gelir vergisine tabi tutulması
- Yurt dışından çalışma gibi sınır ötesi faaliyetlerin değerlendirilmesi
- Ticari ilişkilere doğru KDV uygulaması (örn. faturalama ve fatura denetimleri)

### Daha Fazla Bilgi:

- C/TX Küresel Kurumlar Vergisi ve Dış Ticaret
- CD 03101 Central Directive Global responsibility for matters relating to taxation and foreign trade law



## Ek Bilgi

### Hediye alındığında vergisel yükümlülükleri dikkate alınmalıdır.

Özel bir etkinlik kapsamında bir çalışana Bosch ürününü hediye vermeden önce tabi olunan vergi düzenlemeleri kontrol edilmelidir. Olası gelir vergisinin çalışanın bir sonraki maaşından düşülmesi gerekip gerekmediğini veya şirket tarafından üstlenilip üstlenilemeyeceğini belirlemek için İnsan Kaynakları departmanına bildirin.

## Yolsuzlukla mücadele

Yolsuzluğun hiçbir şekline müsamaha göstermeyiz. İş kararlarımız tarafsız ve sağlam temellere dayanır. İş ortaklarımızı ve müşterilerimizi etkilemeye yönelik usulsüz davranışlardan kaçınır, ürünlerimizin ve hizmetlerimizin yüksek kalitesiyle kendimize çekeriz.

Ticari faaliyetlerimizde her türlü yolsuzluktan ve etkilemeye yönelik usulsüz davranışlardan kaçınırız. Haksız bir avantaj elde etmek amacıyla hediye, ağırlama veya menfaat sağlamayız ve teklif etmeyiz. Herhangi bir yolsuzluğa yol açma amacı taşıdığı anlaşılan her türlü ödemeye itiraz ederiz. İş ortaklarımız yanı sıra bizimle ticari ilişki içerisinde olan, bizim için çalışan veya bizim için çalışma niyetinde olan tüm tarafların herhangi bir yolsuzluğa katılmamasını veya etkilemeye yönelik usulsüz bir girişimde bulunmamasını güvence altına almaya çalışırız. Sipariş alınması ya da gerekli izinlerin temin edilmesi amacıyla görevlendirdiğimiz acenteleri veya diğer aracılara rüşvet ödemesi, kabul etmemesi veya herhangi bir haksız menfaat sağlamaması için yükümlü tutarız.

Kararlarımızı etkilemeye yönelik uygun olmayan her türlü etkileme girişimi reddedilmelidir. Olası ihlaller durumunda gözlemlerimizi bildirir ve uygun önlemleri alırız ([bkz. Bölüm 7](#)).



## Senaryo

Bir tedarikçiden yakın zamanda gerçekleşecek olan Formula 1 yarış etkinliği için iki VIP bileti içeren bir e-posta aldınız. İlgili e-postada tedarikçi, başarılı iş ilişkiniz için minnettar olduklarını ve "teşekkür etmek" amacı ile de VIP biletleri vermek istediklerini ifade etmektedir.

Bu tür abartılı bir hediye, tedarikçiyle iş yaparken kararlarınızı etkilemeye yönelik uygun olmayan bir girişim olarak görülebilir. Teklifi reddetmeli ve Uyum departmanını bilgilendirmelisiniz.

### Daha Fazla Bilgi:

- Uyum Görevlinizi Bulun
- CD 06300 Prevention of Corruption
- Bosch GlobalNet (BGN): Üçüncü Taraflarla İlişkilerde Hediye ve Sair Menfaatler



## Ek Bilgi

### Yolsuzluk nedir?

Yolsuzluk, kendisine veya üçüncü taraflara maddi veya manevi avantaj, kişisel çıkar, fayda sağlamak ya da kazandırmak için yetkilerin kötüye kullanılmasıdır. Yolsuzluk siyasette, ekonomide ve yönetimde olabilir. Rekabeti bozar, mali kayıplara yol açar ve şirketin itibarına zarar verir.

### Uluslararası Şeffaflık Örgütü'nün değerlendirmesine göre yolsuzluğun ne tür sonuçları vardır?

Yolsuzluk şirketler üzerinde ağır bir etki yaratır. Şirketlerde yüksek maliyetlerin oluşmasına, buna bağlı olarak da yatırım, büyüme ve yenilik yapma imkanlarının azalmasına yol açar. Başkalarına bağımlı ilişkiler oluşacağı için sürdürülebilir ticari ilişkilerin kurulması engellenir. Ürün fiyatları artar, ekonominin büyüme hızı yavaşlar ve mümkün olan refah düzeyine erişilemez.

### Kamu görevlilerine yönelik davranışlar

Kamu görevlilerinin eylemlerini ya da kararlarını (uygun olmayan iş veya avantaj elde etmek, elde tutmak, güvence altına almak vb. için) etkilemeye çalışıyor algısı yaratabilecek hiçbir hediye ve/veya menfaat sağlamayız ve teklif etmeyiz. Kamu görevlileri ile olan iletişimlerde hediye, ağırlama ve her türlü menfaat son derece dikkatli bir şekilde ele alınır. Etkilemeye çalışıyor izleniminden dahi kaçınılmalıdır. Ayrıca, rutin ve isteğe bağlı olmayan kamu işlemlerini hızlandırmaya yönelik kolaylaştırıcı ödemeler yapmayız. (örn. gümrük izni düzenlenmesinin hızlandırılması için bir kamu görevlisine şahsi ödeme yapmak.) Bu tür ödemeler Bosch'ta yasaklanmıştır.





## Ek Bilgi

### Kimler kamu görevlisi olarak kabul edilir?

"Kamu görevlisi" terimi ülkeden ülkeye değişebilir ve şüphe durumunda geniş yorumlanmalıdır.

Genel olarak, kamu görevlisi bir hükümetin, devlet kurumlarının veya uluslararası kamu kuruluşlarının herhangi bir yetkilisi veya çalışanı, devlete ait işletmelerin çalışanları ve bu kurumlar adına kamu görevlerini yerine getiren kişilerdir.

**Kamu görevlilerine örnekler:** Memurlar, hakimler, savcılar, bakanlar, TBMM meclis üyeleri, resmi daire personeli, kamu veya devlet onaylı üniversitelerdeki profesörler, kamu işletmeleri memurları ve çalışanları (örn. elektrik, gaz ve su sağlayıcıları, hastaneler, polis merkezi gibi kamu hizmetleri alanında faaliyet gösteren işletmeler olabilir).

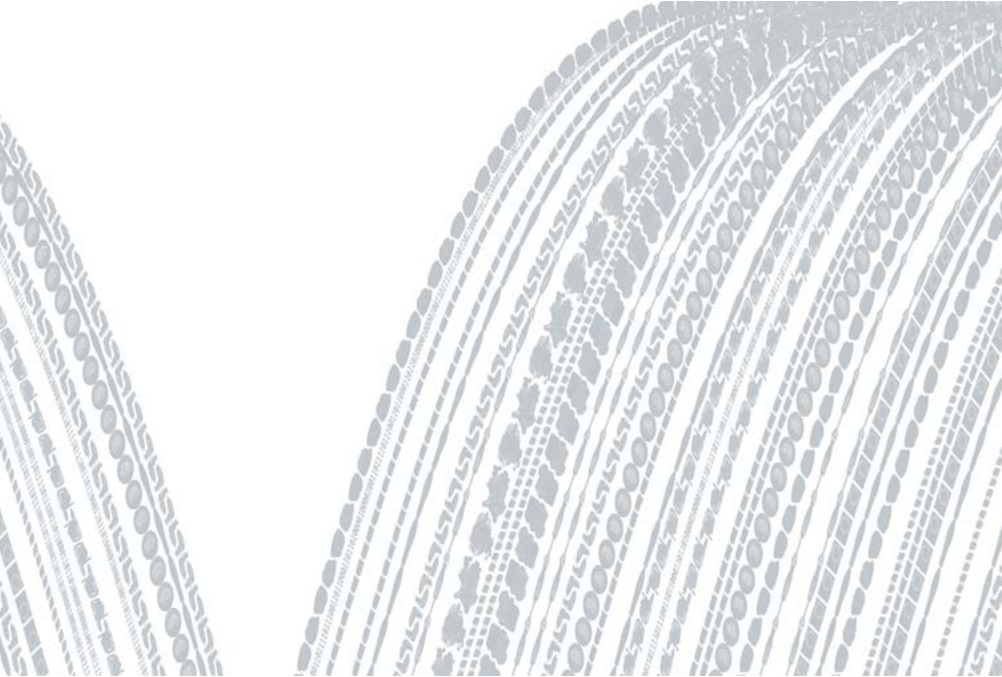
### Bağış ve sponsorluk

Bosch; iklim eylemi, sürdürülebilirlik, imkanları kısıtlı ya da dezavantajlı konumda olan çocuklar ve gençler için dijital eğitim, demokrasi ve hoşgörünün teşvik edilmesi ve toplumsal sorunlar gibi konulara bağışlarda bulunarak sivil topluma katkıda bulunmaktadır. Bağışlarımızı kişisel çıkar gözetmeden gerçekleştiririz.

Buna karşın, sponsorluk kapsamında alınan tedbirler geniş iletişim stratejimizin bir parçasıdır. Ürün satışı, itibar veya nitelikli çalışanların işe alınması gibi şirketle ilgili hedeflere ulaşılmasını desteklemeyi amaçlarlar.

Hedefimiz bağış ile sponsorluk faaliyetleri arasında net bir ayrım yapmaktır. Kamu görevlilerini, iş ortaklarını veya diğer üçüncü tarafları etkilemeye yönelik uygun olmayan bağış veya sponsorluk vermek veya taahhüt etmekten kaçınırız. Ayrıca, bir bağış veya sponsorluk karşılığında haksız bir menfaat veya avantajlı durum elde etmeyiz. Bu doğrultuda gelen teklifleri de reddederiz.

# 6 Şirketimizi koruyoruz



## Çıkar çatışmalarından kaçınma

Bosch çalışanları olarak, Bosch'un çıkarları doğrultusunda ve Bosch değerlerine uygun olarak hareket ederiz. Bunu yapmak için, Bosch'un çıkarlarıyla olası çatışmaları önlemek amacıyla kişisel çıkarları şirket çıkarlarından kesin bir şekilde ayırırız. Şüphe durumunda yöneticimize bilgi veririz. Yöneticimizin de çıkar çatışması içinde olabileceği durumlarda, başka bir "tarafsız" kişiyi (örneğin, bir üst düzey yöneticimizi) yazılı olarak bilgilendiririz.



### Senaryo

Otomotiv sektöründe yeni bir tedarikçi için ticari anlaşma ve bazı şartların belirlenmesinde karar verici konumundasınız. Potansiyel tedarikçilerden birinin CEO'su, eşinizin kız kardeşi.

Tedarikçinin CEO'su ile olan ilişkiniz bir çıkar çatışmasına yol açabilir. Böyle bir durumda, sürece başlamadan önce yöneticinizi potansiyel çıkar çatışması hakkında bilgilendirmeli ve karar verici olduğunuz sürecin bir parçası olmaktan kaçınmalısınız.



### Ek Bilgi

#### Çıkar çatışması nedir?

Çalışanların mesleki değerlendirme, eylem veya kararlarının, kişisel çıkarlardan etkilenmesi sebebiyle yalnızca Bosch'un menfaati için alınmaması riskidir.

## Bosch dışında ek iş yapma ve ortaklık faaliyetleri

Rakipler, tedarikçiler veya müşterilerle (Bosch dışında) özel olarak her türlü finansal veya ticari ilişkiye girmek Bosch'un çıkarlarına zarar verebilir. Aynı durum, Bosch adına hareket etmemiz halinde bizim, eşimizin/partnerimizin veya yakın aile üyelerimizin ortak/hisse sahibi olduğu veya yönetim pozisyonunda bulunduğu, icrai bir görev üstlendiği şirketlerle iş ilişkisine girilmesi veya iş ilişkisinin etkileme olasılığı için de geçerlidir. Dolayısıyla, bu tarz etkileşimlere ve ortaklık faaliyetlerine yalnızca bir çıkar çatışması veya bu şekilde algılanabilecek herhangi bir durum olmadığında izin verilir.

Ek iş yapma durumları da Bosch'un çıkarlarına zarar verebilir. Ek iş mevcut görevlerimize herhangi bir şekilde etki ediyorsa veya bir çıkar çatışması izlenimi yaratıyorsa, ek iş yapılmasına izin verilmeyebilir.



## Senaryo

Farklı bir şirketten, çevrimiçi (online) olarak çalışabileceğiniz içerik editörü olarak ikinci bir iş teklifi aldınız. Bosch için haftada 2 gün evden çalışırken bazen editörlük projeleri üzerinde çalışmanız gerekiyor.

Bosch dışında böyle bir işte çalışmak mevcut görev ve sorumluluklarımızı etkileyebilir ve çıkar çatışması izlenimi yaratabilir. Ek işiniz hakkında yöneticinizi bilgilendirmelisiniz.



### **İş ortaklarının özel amaçlar için görevlendirilmesi**

Görevimiz gereği bir iş ortağıyla sipariş verme veya sözleşme süreçlerine doğrudan dahil oluyorsak, bu iş ortağının özel amaçlar için kullanılması potansiyel çıkar çatışmasına yol açabilir. Bu durumlarda, öncesinde ilgili yönetimden yazılı onay alınması koşuluyla izin verilebilir.



### **Senaryo**

Bosch'un da anlaşmalı olduğu bir elektrikçi ile pazarlık aşamasında, dairenizdeki elektrik hatlarının onarımı için sadece size özel "Bosch koşulları" sunuluyor.

Bu size özel sunulan teklifi kabul etmeniz halinde olası bir çıkar çatışması izlenimi yaratabilirsiniz, bu nedenle reddetmelisiniz.







## Şirkete ait varlıkların sorumlu kullanımı

Şirkete ait varlıkları sorumlu bir şekilde kullanırız. Bosch'un varlıkları şirketimizin başarısını sağlamaya hizmet eder ve yalnızca iç düzenlemelerimize uygun olarak kullanılabilir.



### Senaryo

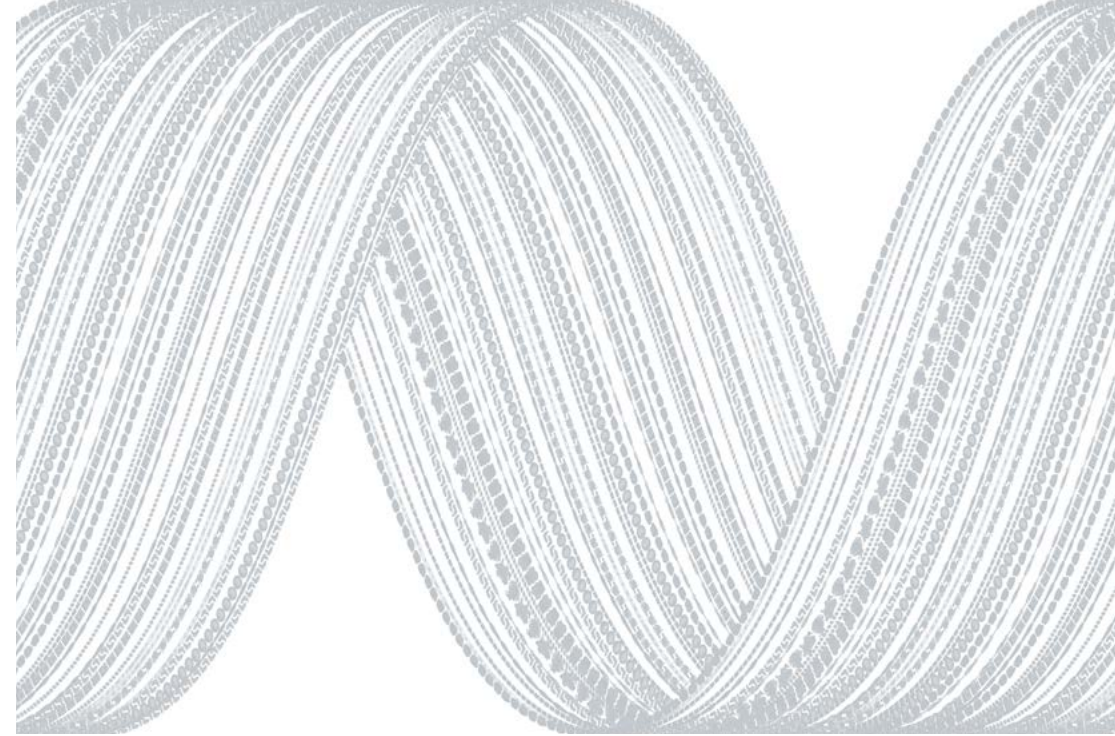
Şirket içi iş toplantıları veya çalışan/takım etkinlikleri düzenlerken, harcamaların makul olması ve Bosch'un menfaatleri doğrultusunda hareket edilmesi esastır.

Bosch'un itibarına potansiyel olarak zarar verme potansiyeli/ihtimali olan etkinliklere izin verilmez.



## Muhasebe ve bilanço kayıtlarının doğru tutulması

İster kurum içi (dahili) ister kurum dışı (harici) olsun, tüm kayıt ve raporların doğru ve gerçeğe uygun olması, mevcut mali ve finansal durumu şeffaf bir şekilde yansıtması gerekir. Tüm veri ve kayıtların her zaman eksiksiz, anlaşılır, doğru, güncel ve sistemsel açıdan uygun olmasını gerektiren muhasebe ve kayıt tutma ilkelerine bağlıyız.



### Daha Fazla Bilgi:

- Bosch Connect: Finans Akademisi
- CD 02200 Principles of Accounting
- CD 05102 Value Limits for Internal Approvals of Selected Business Transactions
- CD 05150 Internal Reporting



7

**Doğru olanı yapıyoruz –  
çünkü doğru olan bu**





Her zaman yasalara uygun ve etik olarak hareket etmekte kararlıyız. Dürüst ve sorumlu davranmanın her zaman en doğru yaklaşım olduğuna inanıyoruz. Bosch'ta bizi farklı kılan da budur. Bu taahhüdümüz doğrultusunda hareket ederek müşteri memnuniyetine ve uzun vadeli başarımıza önemli bir katkıda bulunuyoruz. Yaşam için teknoloji.

## **İhlallerin sonuçları**

Hepimiz Etik İlkelerimizde belirtilen kurallarımıza bağlıyız. Her gün elimizden gelenin en iyisini yapıyoruz. Sorularımız ya da şüphelerimiz olduğunda soruyoruz.

Etik İlkelerimizin ihlali Bosch'un uzun vadeli başarısını tehlikeye atar. Bunlar itibarımıza zarar verir ve cezai sonuçlar, siparişlerin durdurulması veya kamu otoriteleri tarafından işimize zarar veren kınamalar da dahil olmak üzere diğer cezalar gibi başka ciddi sonuçlara yol açabilir.

Bu nedenle her çalışmamızın Etik İlkelerimize uymasını bekliyoruz.

## Olası ihlallerin bildirim için kaynaklar

Bosch'ta sessiz kalmaz ve çekince ve şüphelerimizi açıkça dile getiririz. Etik İlkelerimiz, yürürlükteki yasalar veya dahili düzenlemelerin olası ihlallerini görürsek veya bu kapsamda ciddi endişelerimiz varsa bunları açıkça bildirmemiz teşvik edilir. Olası ihlalleri veya riskleri bildirmek bizi, çalışma arkadaşlarımızı ve Bosch'u korur. Gelecekte oluşabilecek ihlallerin önlenmesine katkıda bulunur.

Olası bir Uyum Gereklilikleri ihlali durumunda dahili bildirim sistemimize *Speak up! (Sessiz Kalma!)* bildirimde bulunulabilir. Bu sistem, eski veya potansiyel çalışanlar dahil olmak üzere tüm çalışanlarımıza, aynı zamanda iş ortaklarımıza ya da herhangi bir üçüncü tarafın da erişimine açıktır. Dahili bildirim sistemimiz, bildirimde bulunanları korumak için tasarlanmıştır ve isimsiz bildirimde bulunmaya imkan sağlar. Tüm bildirimlerin soruşturma süreçleri gizlilik ilkesine uygun olarak yürütülür.

Bildirimde bulunmaları nedeniyle kişilere karşı, tehdit de dahil olmak üzere, herhangi bir türde misilleme yapılmasına müsamaha gösterilmez. Bu koruma, yapılan bildirim doğrulanmadığı ancak iyi niyetle yapıldığı durumlarda da geçerlidir.



Bosch, resmi makamlarla ilişkilerinde iş birliğine dayalı bir yaklaşım izler. Bosch çalışanları ve yöneticileri olarak, Bosch veya yetkililer tarafından yasal soruşturmalar yürütüldüğünde tam iş birliği yaparız. Bu durum yasal ayrıcalıkları, bilgi saklama hakkını ve diğer işlemsel hakları etkilemez.

### Daha Fazla Bilgi:

- Uyum Biriminiz ile İletişime Geçin
- [Dahili Bildirim Sistemi \(Speak up!\)](#)
- Olası bir Uyum ihlalinin bildirilmesi



## Ek Bilgi

### Bildirim Sistemi:

Çalışanlar ilk yöneticileriyle, merkezi Uyum kuruluşuyla (C/CM) veya hukuk departmanı ile (C/LS) iletişime geçebilir.

Bosch'ta Uyum Gerekliliklerinin olası ihlallerini bildirmek için aşağıdaki kanallara erişebiliriz:

- Dahili bildirim sistemi *Speak up!*:  
<https://www.bkms-system.net/bosch-compliance>
- Reporting Office: Robert Bosch GmbH, Compliance Management C/CMI, Postbox 10 60 50, 70049 Stuttgart (Almanya)

Bildirimde Bulunanların Korunmasına ilişkin AB Yönergesi ve çeşitli yerel yasalara göre, olası ihlalleri bildirmek için harici bildirim kanallarına da başvurulabilir. Daha fazla bilgi Bosch GlobalNet (BGN) Uyum sayfasında bulunmaktadır.

Uyum Birimi ile iletişime geçmek ve 7/24 bildirimde bulunmak için *Speak up!* sistemini kullanabilirsiniz. *Speak Up!* platformuna Bosch GlobalNet (BGN) veya internet üzerinden ulaşılabilir. İlgili ülkede yasaların izin vermesi halinde, isimsiz olarak bildirimde bulunmak için de *Speak up!* sistemini kullanabilirsiniz.

### Bildirimde bulunan kişilerin korunması ne anlama gelmektedir?

Bosch, bildirimde bulunan kişileri iyi niyetle bildirimde bulunmaları nedeniyle her türlü ayrımcılığa karşı korumayı taahhüt eder. Bildirimi nedeniyle, bildirimde bulunana herhangi bir misilleme yapılması yasaktır.

## Etik kararlar vermek

Her zaman değerlerimiz doğrultusunda etik kararlar almaya gayret ediyoruz. Emin olmadığımız durumlarda danışır ve tavsiye alırız (örneğin, dahili düzenlemelerimizi kontrol ederiz) ve yöneticilerimizden, İnsan Kaynakları veya Uyum departmanından ve diğer sorumlu departmanlardan destek alırız. Yasal sorular için doğrudan hukuk departmanı ile iletişime geçeriz.

Etik İlkelerimizde ele alınan birçok konuya özel dahili düzenlemeler mevcuttur ve bunlara da uyulmalıdır. Yerel yasalar veya diğer dahili yönetmeliklerle oluşan çatışmalar veya başka soruların ortaya çıkması durumunda, Uyum departmanı, hukuk departmanı veya diğer sorumlu departmanlarla iletişime geçerek danışırız. Bu Etik Davranış Kuralları ile ilgili güncel konular hakkında bilgi edinir ve ilgili eğitimlere katılırız.



### Ek Bilgi

Önemli diğer uzman departmanlar, Vergi veya Kalite gibi bir Uyum alanında sorumlu çalışanlara sahiptir. Genel Bakış: Bosch GlobalNet (BGN): Uyum



Hepimiz etik karar alma ve doğru olanı yapmanın zor olduğu durumlarda karşılaşmışızdır. Böyle durumlarda, 'I CARE' seçimlerimizde bize rehberlik eder. Kararlarımızı alırken, altta yatan kök nedenleri ve dış etkenleri anlamamıza, karşılaşılabileceğimiz olası sonuçları algılamamıza, durumdan ders çıkarmamız için üzerine düşünmemize olanak sağlar ve bize destek olur.



**Identify** Değerlerimizi göz önünde bulundurarak olası endişelerinizi veya çıkar çatışması durumlarını **belirleyin**.

- Değerlerimizle çatışmalar: Değerlerimize göre hareket etmek istiyorsam sınırlarım ne olmalı?
- Çıkar çatışmaları: Bosch'un dış paydaşlarıyla sürdürdüğüm ilişkiler veya herhangi bir menfaat kararlarımı ya da eylemlerimi etkiliyor mu?

**Consider** Bosch'un çıkarlarını, dış etkenleri ve yaptığınız seçimleri etkileyebilecek durumları **göz önünde bulundurun**.

- Duruma bağlı etkiler: Dış etkenler veya şüphelerim karar verme sürecimi etkiliyor mu?
- Şirket perspektifi: Bosch'un çıkarlarını ve Bosch değerlerini en iyi şekilde gözetiyor muyum?

**Act** Endişelerinizi, ikilemde kaldığınız durumları yöneticilerinizle veya uzman departmanlarla paylaşarak **harekete geçin** ve kararlarınızı ve neden bu kararları aldığınızı belgeleyin.

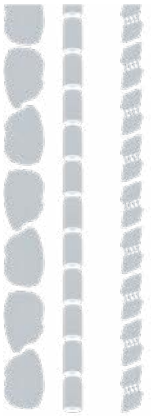
- Konuyu gündeme getirerek: Endişelerinizi, ikilemde kaldığınız durumları yöneticinizle veya bu konuda uzman departmanla şeffaf bir şekilde paylaşmak en doğru seçimdir.
- Kararınızı belgeleyerek: Kararınızı ve neden bu kararı aldığınızı belgelemeyi unutmayın.

**Reflect** Öğrendiklerinizi **hayata geçirin** ve tecrübelerinizin başka kimlere nasıl katkı sağlayabileceğini değerlendirin.

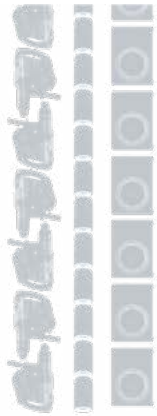
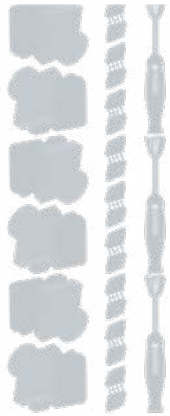
- Öğrendikleriniz üzerine: Bir karar verdikten sonra, izlediğiniz yolu gözden geçirmek için zaman ayırın. Alınan dersler gelecekteki kararlarınıza yardımcı olacaktır.
- Ne paylaşabileceğiniz konusunda: Hangi bilgi ve tecrübeleriniz başkaları için değerli olabilir ve bunları nasıl paylaşabilirsiniz?

**Ethical decision making:** 'I CARE' modeli **etik kararlar almanıza** yardımcı olur.





0100001001101110111001101100



0100001001101110111001101100





Etik İlkelerimize Erişim Kodunuz

### Bilgi ve iletişim

Daha fazla bilgiye ulaşmak için:

<https://code.bosch.com> ve

<https://bgn.bosch.com/alias/compliance>

### Robert Bosch GmbH

Compliance Management (C/CM)

Postfach 10 60 50

70049 Stuttgart, ALMANYA

Telefon: +49 711 811-48643

[compliance.management@de.bosch.com](mailto:compliance.management@de.bosch.com)